

극동대학교

입학
요강



극동대학교
FAR EAST UNIVERSITY

항공분야

A viation



A3

특성화 대학교



보건분야

A dvanced Health & Wellness



문화예술분야

A rt & Culture

극동대학교를 주목하라



극동에서
ունის미래를
꿈꾸라!



Search **ունის 극동**

극동에서
ունის미래를
디자인하라!





코로나에 뺏긴 학교생활

-코로나가 시작하고, 세상은
대 격리 시대를 맞이하게 된다..

이로 인해 나극동 군은 2년이 넘게
집에 갇힌 이 생활에 점점 지쳐간다.

아들~ 밥 먹어야지~

엄마~ 제발 풀어줘~
잠깐만 나갔다 올게..

지금은 괴롭지만..
이번 주 거리두기만 풀리면..
스무살의 나는 행복한
대학생활을 즐길 수 있을 거야!

긴급 속보입니다-
사회적 거리두기가 드디어
해제되었습니다. 단, 아직까진
개개인의 주의가..

드디어!!! 내 장밋빛 대학교 생활이
시작되는 거야~!!

엄마~! 엄마~!
뉴스 봤지?
빨리 풀어줘~
나 나갈 거야!!!!

안돼.
아직 주의가
필요하다는거
못 들었니. ?

아니야.. 난 포기 못해.
언제까지 이렇게 집에서만
생활할 수는 없어!!

뭔가 방법이 없을까..?
나가고 싶어~ 난 나갈 거야!!!

...!! 그래, 이거야!!
이 방법이라면 나갈 수 있어!!



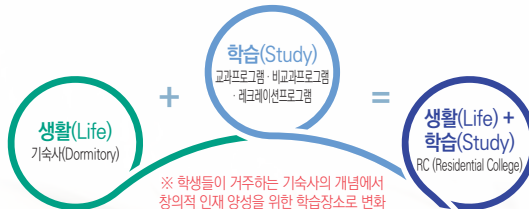
레지덴셜 컬리지(Residential College)



RC(Residential College, 기숙형 대학)는 생활(Living)과 학습(Learning)을 결합한 선진형 교육시스템입니다.

RC의 장점은 학생이 교수와 함께 기숙사에서 지내면서 공부는 물론이고 문화 · 예술 · 체육 · 봉사 등 전인교육을 받을 수 있다는 점입니다. 강의 위주의 교육시스템에서 탈피해 학생 개개인의 잠재적 역량을 최대한 발휘시킬 수 있도록 전공교수, 학교생활 Advisor, RC 지도교수 등 3명이 연계해 학생 적응을 지원하고 진로를 설계해 주게 됩니다.

구 분	내 용
대 상	2023학년도 신입생
기 간	1학년 1학기
기숙사	행복기숙사, 국제학사, 성지학사



극동대학교 RC과정으로 되찾다!

세계에서 빛나는 인재가 되다

입체적인 글로벌 교육프로그램

인재의 가능성을 더 넓게 펼치기 위해서는
다양한 글로벌 프로그램이 필요합니다.

극동대학교는 외국어 교육은 물론, 교환학생,
파견프로그램 등으로 세계적인 경쟁력을
가진 글로벌 인재를 키우고 있습니다.

극동대학교와 함께 더 넓은 세상을 마주하고
세계를 이끄는 글로벌 리더로 성장해 보세요.



교환학생 프로그램

우리 대학과 자매결연을 한 세계 유수 대학으로
1학기 또는 1년간 파견되어 학점을 인정받는 프로
그램(파견교: 미국, 일본, 중국, 대만, 태국, 필리핀
등 80여개 이상 해외 대학)



동·하계 Global HERO 프로그램

우리 대학 재학생들에게 국제화 역량을 강화시키
고, 전공에 대한 이해도를 높이기 위한 프로그램으
로 미국, 일본, 중국 등 자매대학으로 방학기간 중
파견 프로그램

해외봉사 프로그램

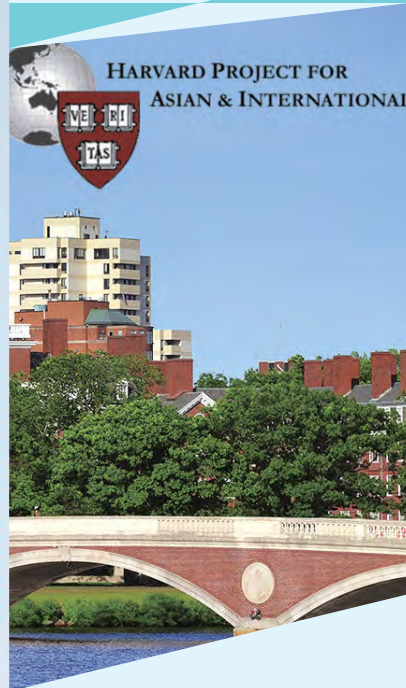
동계 하계 방학 기간 중 개발도상국가로 파견되
어, 우리 대학의 이념인 홍익인간을 구현하고, 세
계 속의 극동인으로 역량을 강화하며 현지 대학생
들과의 우애를 다지는 봉사 프로그램



GLDP 프로그램

(Global Leadership Development Program)

방학 중 극동대 재학생들과 해외 자매대학 학생들이 함께 한 달 동안 리더십 함양을 위한 토의 및 세미나, 문화 체험, 언어교류, 체육 활동 등을 통하여 서로에 대한 이해를 높이고, 국제적 리더로 발돋움할 수 있는 역량을 강화하는 기숙형 프로그램



HPAIR

(the Harvard Project for Asian and International Relations)

세계 유수 대학생들이 함께 모여 아시아 태평양 지역을 비롯한 지구촌이 당면한 문제들에 대한 다양한 주제로 토론하고, 강연을 들으며, 우리 학생들의 역량을 강화시키는 프로그램



TWC

(The Washington Center)

세계적 기관들이 모여 있는 미국 워싱턴 DC에서의 인턴십 프로그램. 이 프로그램 참여를 통해서 학생들의 국제화 역량을 강화하고, 다양한 국가로부터 온 동료들과의 교류를 통해 세계 속의 극동인으로 자리매김할 수 있도록 지원



인재개발대학

College of Social Sciences

미래로 나아가는 인재개발 전문가

사회의 본질을 파악하고 변화를 탐구하여 발전적인 미래를 위한 방향을 제시합니다.
깊이 있는 이론은 물론 탁월한 실무 능력으로, 사회 각 분야에서 뛰어난 역량을 펼치며 세계를 향해 나아가는 전문가가 됩니다.



사회복지학과

<https://www.kdu.ac.kr/welfare/main.do>

복지사회 구현에 기여할 휴먼서비스
전문가 양성

사회복지학과는 복지정책, 장애인복지, 노인복지, 청소년복지 등을 전공하신 네 분 교수님의 지도아래 '복지사회 구현에 기여할 휴먼서비스 전문가 양성' 및 '인성과 창의성과 실무역량을 갖춘 사회복지전문 인 양성'을 목표로 이웃과 지역사회에 봉사하면서 복지국가 건설에 이바지할 실무전문가를 양성하고 있습니다.



우리동네케어센터 사회복지학과 교수님들은 방학을 맞이하여 우리 학생들이 실습하고 있는 현장을 찾아 함께 공감하는 시간을 갖고 있다.



발달장애인의 평생 행복 서포터즈
사회복지학과 교수님들은 방학을 맞이하여 우리 학생들이 실습하고 있는 현장을 찾아 함께 공감하는 시간을 갖고 있다.

특수교육학과 (초등특수교육 전공)

<https://www.kdu.ac.kr/specialele/main.do>

아이들의 눈과 귀가 되겠습니다.
손과 발이 되겠습니다. 그래서 이 아이들의
얼굴에 웃음꽃이 떠나지 않게 하겠습니다.
진정한 평등교육을 실천하는 우리들!

초등특수교육학과에서는 지적장애, 학습장애, 자폐성장애, 의사소통장애, 정서행동장애, 시각장애, 청각장애, 지체장애를 가진 학생들을 이해하고, 그들의 요구에 따른 교육적 활동을 탐구하고 개발하기 위한 교과목을 배우게 됩니다.

특히 특수교육현장과 연계하여 '장애아동 진단평가'와 '언어 및 행동지도'에 대한 실습을 통해 현장에서 필요로 하는 초등특수교사 양성에 주력하고 있습니다.



2021학년도 교육현장실습 오리엔테이션 실시
대상 : 초등특수교육학과 4학년 교육현장실습 대상자 13명



초등특수예비교사 인성함양과 수업능력 향상 워크숍 - 1회차
주제 : 자폐성장애학생과 음악을 통한 마음나누기

인재개발대학

College of Social Sciences

군사학과

<https://www.kdu.ac.kr/military/main.do>

중부권 최고의 명품 군사학과

극동대학교 군사학과는 홍익인간의 교육이념을 구현하고, 정보화 과학화 시대에 국가방위의 중추적인 역할을 담당할 정예장교(육·해·공군·해병대) 및 군사전문가 양성을 위해 2019년에 신설된 학과로서 2023학년도 신입생 모집정원은 45명입니다. 군사학과 학생들은 4년 동안 강인한 체력과 정신력을 연마하고, 4차 산업혁명 시대를 이끄는 핵심 역량인 협업, 창의성, 소통, 배려역량 개발에 집중하여 교육을 받고 있습니다. 또한 초급장교로서 필수적으로 구비해야 할 기본자세와 군인정신, 군 리더십, 군사 전문지식을 배양하고, 융·복합 역량 교육을 받고 있습니다. 극동대 군사학과는 충청지역 4년제 대학 중 유일하게 해병대사령부와 군사학 학군 교류협약을 체결, 해병대군가산복무지원금 지급 대상자 선발 시 가점을 받고 있으며, 해군본부와도 해병대 수준의 학군교류협력을 추진하고 있습니다. 이외에도 육군본부·공군본부·공군사관학교·육군제7군단사령부·육군정보학교·육군항공작전사령부·공군군수사령부·공군19전투비행단·공군항공우주의료원 등과 학·군 교류협약을 체결하여 각 군이 요구하는 핵심가치를 갖춘 인재 육성을 위해 육군·해군·공군 및 해병대 출신 군사전문가를 교원으로 임용하여 개인별 맞춤교육을 실시하고 있으며, 이들 군사전문가 출신 교원들은 학생들이 졸업 후 장교 임관한 후 장기복무에 선발되어 직업군인이 될 때까지 멘토 역할을 합니다.



군사학과는 17(19학번) ~ 37(21학번)까지 45명이 육·해·공군, 해병대 장교 선발시험에 최종 합격했습니다. '22년도에는 전반기 1차 장교 선발 필기평가에서 38명이 합격했습니다.

경찰행정학과

<http://police.kdu.ac.kr/index.do>

경찰사관학교 교육식 집중학습을 통한 졸업생 100% 경찰직 합격 목표!

경찰의 꿈을 이룰 수 있는 극동대학교 경찰행정학과

극동대학교 경찰행정학과는 건전한 인성을 갖춘 공직자로서 이론과 실무를 겸비한 유능한 치안전문가 양성을 교육목표로 하고 있습니다. 2004년 법경찰학부로 시작한 이후, 2023년부터는 경찰사관학교 식 극동경찰아카데미(KDU-Police Academy) 교육시스템을 통해서 졸업생 전원 경찰공무원 시험 합격을 목표로 재도약을 합니다. 주요한 특징으로는 첫째, 경찰사관학교식 교육시스템(재학생 전원 기숙사 및 경찰고시원 입실)을 통한 최적의 교육과정 운영, 둘째, 경찰채용 필기-체력-면접 시험의 전 과정을 중심으로 한 교과과정 운영, 셋째, 미국대학 강의 및 경찰필기시험 출제/면접위원 경험을 가진 경찰학/범죄학/법학박사 교수진에 의한 경찰시험합격 노하우 및 수험식 강의(이론과 문제풀이, 모의고사), 끝으로 재학생 전 학년별, 매 학기별 경찰시험합격 로드맵을 통한 성취도 측정 및 분석(합격도달 점수 확인 및 피드백)을 실시합니다. '전문인 양성'을 목표로 이웃과 지역사회에 봉사하면서 복지국가 건설에 이바지 할 실무전문가를 양성하고 있습니다.



경찰 70주년 기념 학술세미나



이창근 강사 경찰채력 검정시험의 이해와 취업전략



호텔관광대학

College of Hotel and Tourism

글로벌 시대를 리드할 호텔 전문가

세계적인 호텔 산업을 주도할 호텔 관광의 실무와 경영 능력을 배웁니다.

공감소통능력, 문제해결능력 그리고 창의성을 갖춘 뉴노멀시대에 유능한 호텔리어와 조리 전문가를 양성합니다.



Department of Global Hotel Management

<https://www.kdu.ac.kr/globalhotelmgt/main.do>

**The best global hotelier
to lead the happy global era**

The goal is to foster hoteliers who will play a pivotal role in the global hotel and professional service sector, which plays a leading role as a future-leading industry in the 21st century.

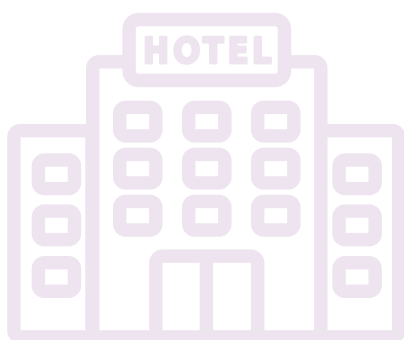
We also train the best professional hoteliers to lead the global market through balanced theoretical and practical training in the overall tourism industry, including global hotels, casinos, resorts, airlines, MICE industries, and service industries.

호텔외식조리학과

<https://www.kdu.ac.kr/specialele/main.do>

**실무 및 경영 능력을 갖춘 외식 · 조리전문가 양성학과
각종 국내외 요리경연대회 대거 수상으로 두각**

호텔외식조리학과는 조리과 관련된 학문적 지식과 조리실무 및 경영능력을 겸비한 조리·외식 분야의 전문인 양성을 목표로 실무 능력과 현장 적응력이 뛰어난 조리 · 외식 전문인을 양성하기 위해 1인 1실습 체제의 질 높은 교육을 하며, 체계적인 지식을 갖춘 관리자로서의 자질과 역량을 배양하며 국제화 시대에 맞추어 이론을 바탕으로 다양한 조리기법을 갖춘 글로벌 조리·외식 전문가를 양성하는 학과입니다. 호텔외식조리학과는 전문 지식과 실무능력을 배양시켜 국내외 호텔과 유명레스토랑 등에서 조리·외식 서비스를 선도해 나갈 유능한 조리·외식 전문인을 양성하여 21세기 조리·외식 산업에서 중추적인 역할을 하고 글로벌 리더로서의 역량을 함양하는데 교육의 목적을 두고 있습니다.



과학기술대학

College of Science & Technology

창의적이며 실용적인 과학기술 인재

빠르게 변화하는 과학기술과 IT산업의 흐름을 예측하여 첨단 과학기술 교육을 실시합니다. '사회에 기여하는 창의적인 전문 실용 인재'라는 과학기술대학의 인재상에 맞춰, 인류의 복지와 발전에 기여할 수 있는 창의적인 전문가를 키웁니다.



AI컴퓨터공학과

<http://www.ubit.ac.kr/>

Have a Dream, Create Your Future!

4차산업혁명시대를 선도할 수 있는 창의적 실무 능력을 갖춘 미래지향적인 AI 융합 인재를 양성하기 위해 인공지능 및 소프트웨어 응용 중심의 글로벌 표준 교육과정으로 구성됩니다.

특히 인공지능 기술의 핵심 교과목인 디지털영상처리, 컴퓨터비전, 머신러닝, 딥러닝, 빅데이터컴퓨팅 등의 교과목과 C/C++, 파이썬, JAVA 등 다양한 프로그래밍 언어 및 소프트웨어 개발 관련 교육 과정을 운영합니다.



친환경에너지공학과

<https://www.kdu.ac.kr/greenenergy/main.do>

4차 산업혁명시대의 신산업에 대응 가능한 에너지 ICT 융합지식을 갖춘 친환경에너지 전문인력 양성

친환경에너지공학과는 신설학과로 친환경에너지 전문인력양성을 위하여 충북혁신도시 산학융합지구 캠퍼스가 2022년 9월 오픈하며, 정부기관, 공공기관 및 친환경에너지기업과의 인턴십, 실습 학기제, OPEN캠퍼스, 공동연구개발 과제 수행 등의 주변 인프라를 활용한 현장기술 중심의 교육을 운영합니다.



해킹보안학과

<https://www.kdu.ac.kr/ins/main.do>

4차산업시대, 다가오는 미래를 지키는 보안 전문가! 성공을 해킹하다!

해킹보안학과는 사이버환경에서 발생하는 모든 위협에 대한 안전을 보장하는 이론과 실무를 배우는 학과이며 국가와 사회가 요구하는 인재양성을 목표로 합니다. 대표적으로 IoT보안관리과정(융합 보안, 통합보안관리, 침해사고대응, 사물 인터넷 보안), 디지털포렌식과정(암호학, 디지털포렌식, 악성코드분석), 해킹보안과정(보안컨설팅, 해킹보안 실무, 모의해킹) 세 가지 트랙을 구성하고 있습니다.



Department of Global Semiconductor Engineering

<https://www.kdu.ac.kr/globalsemiconductor/main.do>

A Leader in the 4th industry.
Dream comes true!

The goal of department is to train the advanced semiconductor process technology engineers who combine creative thinking and practical skills in the field.

Faculty members who have experienced in South Korea's major semiconductor manufacturing industries, will teach systematic practice with theoretical training. The department nurtures talented students who can be put into practice immediately after graduation.

항공대학

College of Aeronautical

높이 비상하는 항공분야 핵심 리더

항공산업 분야에 맞춘 체계적이고 차별화된 교육으로, 미래 시대와 국가산업체계의 핵심적인 역할을 할 항공산업 분야의 뛰어난 리더를 키웁니다. 항공과학에 대한 탁월한 이해도와 실무 능력을 갖추고, 꿈꾸는 미래로 더 높이 비상합니다.



항공모빌리티학과

<https://www.kdu.ac.kr/flightmobil/main.do>

하늘 위에 펼쳐지는 교통 혁명, 내가 잡는다.
국토부 주관 한국형 도심항공교통(K-UAM)
에 학계 대표 선정

항공 모빌리티학과는 새로운 항공교통 시장을 선도하기 위해 항공분야 특성화 대학인 극동대학교에 국내 최초로 학과를 개설하여 UAM 분야의 중추적인 핵심 인재를 양성할 예정입니다. 이를 위하여 UAM, 무인비행체 및 항공기추진체를 연구한 최고 수준의 전문가를 초빙, 항공기 실무 및 연구역량을 갖춘 전임 교수들로 구성하여, 수직이착륙비행체(eVTOL) 제작과 설계, 탄소섬유를 이용한 복합소재 개발 및 응용기술, 안전한 운항을 위한 첨단센서 공학과 5G 기반의 통신체계, 인공지능과 블록체인 기반의 정보전달체계, 설계능력 개발 등을 심층적으로 학습하고 교육·연구하게 됩니다.

항공운항서비스학과

<https://www.kdu.ac.kr/flightsv/main.do>

항공서비스인재 양성의 허브

세계화 시대에 그 수요가 더욱 증가하고 있는 항공 관련 서비스 산업 분야에 대해 학습합니다. 서비스의 올바른 개념 정립과 서비스 수행에 기반이 되는 이론을 익히고 동시에 관련 직무에 대한 실습을 통해 서비스 전문 인재 양성을 도모합니다. 이를 위해 교육과정의 기본 방향을 두 가지로 나누어 교육합니다. 첫째는 서비스인이 갖추어야 할 인성 함양이며 둘째는 전문 서비스인으로서의 지식과 실무능력 함양합니다.

자신에 대한 성찰, 인간에 대한 이해를 통해 올바른 인성이 형성될 수 있도록 교육하며, 조직에 대한 이해, 직무 관련 실습 등을 통해 문제해결력을 키우고 진정성 있는 서비스를 수행할 수 있는 역량을 갖추도록 합니다. 또한 영어, 중국어, 일본어 등의 집중적 교육 및 항공 여행 관련, 다양한 이론과 실무 교육을 통해 글로벌 시대에 적합한 항공 서비스 인재를 양성합니다.

*최근 코로나19라는 어려운 상황 속에서도 학과 경험네트워킹 프로그램을 통해 다수의 외항사 승무원을 배출했습니다.

항공운항학과

<https://www.kdu.ac.kr/home/sub.do?mncd=197>

글로벌 리더십을 구비한 최고의 조종사 양성

극동대학교 항공운항학과는 항공운항 분야의 체계적 전문지식 습득 및 국제적 감각과 올바른 인성을 갖춘 최고의 조종사를 양성하고 있습니다.

국토교통부 전문교육기관으로 지정된 항공운항학과에서는 기본적인 비행이론, 항공기상, 공중항법, 항공법규부터 최신항법시스템까지의 수업을 통한 전문적인 항공지식 습득과 BATD, 국토교통부 '기'급 인가를 받은 Cessna 172 SIM, 그리고 Boeing 737 FTD, CRJ MAX SIM과 같은 다양한 단계적인 실습장비를 통해 체계적인 교육 커리큘럼을 구성하고 있습니다.

또한 학과와 함께 국토교통부 전문교육기관으로 지정된 극동대학교 비행 교육원은 Cessna 172 8대와 DA-42 1대, 총 9대의 비행기를 보유하고 있으며 정상 및 비정상 절차 처리능력과 우수한 기량, 안전의식 및 문제해결능력과 실무 역량을 갖춘 조종사로 교육하고 있습니다.



2022년도 항공체험교실 제 1차 행사

항공대학

College of Aeronautical

항공정비학과

<https://www.kdu.ac.kr/flightm/main.do>

세계 최고의 항공전문가를 양성하는 요람

호주 항공정비 국가공인교육(NRT) 과정
프로젝트 체결

유럽항공안전청(EASA) 항공정비사 자격시험
기관 선정

우리 학과는 2020년 2월 국토교통부로부터 전문
교육기관으로 지정을 받아 운영하고 있습니다.
21세기의 대표적인 글로벌 직종인 항공정비는 항공
기의 안전한 운항을 책임지는 항공기 의사라 할 수
있으며, 그만큼 높은 수준의 항공기술과 전문지식
이 요구됩니다. 극동대 항공정비학과는 최고 수준의
정비실습실과 설비를 갖춘 것으로 평가받고 있으며,
교수진은 항공기계 전공 교수와 국내외 항공사에서
전문분야별로 수십년 이상 경력을 갖춘 최고 수준의
교수진을 초빙하였습니다. 항공정비학과는 항공기,
엔진 및 부품에 관한 설계 / 개발과정을 포함한 항공
기의 기체와 비행원리에 대한 이해, 각종 전기·전자
장비에 대한 국제적인 역량을 갖춘 항공기 전문 엔지
니어링과 Management 를 담당할 인재를 양성하고
있습니다.



항공기체장비실습 진행
항공기체장비실습을 진행하는 현황입니다.

항공안전관리학과

<https://www.kdu.ac.kr/flightm/main.do>

세계 최고의 항공안전전문가를 양성하는 요람

한국교통안전공단 운항관리사 자격시험 응시
교육기관 선정

항공안전보안교육원 국토부 항공훈련기관 안전
관리과정, 항공보안과정 2개 과정 인가

인류문명 진보의 큰 원동력이 되고 있는 항공공학은
눈부신 속도로 발전하며 전 세계를 일일권으로 만들고
있습니다. 이 놀라운 발전의 이면에는 '안전'이라는
반드시 확보해야만 하는 우리 모두의 과업이 자리
잡고 있습니다. 항공선진국에서는 이미 오래전부터
대학에서 항공안전학과를 설치하여 항공안전전문가
를 배출하고 항공산업계의 다양한 분야에서 많은
활동을 하고 있습니다. 우리나라에서는 본교에서 이러한
시대적 필요성과 사명감으로 최초로 항공안전관리학과를
신설하였습니다.



극동대, 항공안전보안교육원 설립...안전분야 전문가 양성
극동대학교는 항공대학에 항공안전보안교육원을 설립했다.
항공기와 무인비행체 기술 개발과 도심항공교통(UAM) 산업
출현으로 혁신적인 항공안전체계와 새로운 문화가 필요할 것이
라는 요구에 따른 것이다.

헬리콥터UAM조종학과

<https://www.kdu.ac.kr/helicopter/main.do>

헬리콥터와 도심형항공모빌리티 조종 분야의
우수한 전문가 양성

극동대학교 '헬리콥터UAM조종학과'는 헬리콥터 및
도심형항공모빌리티(UAM, Urban Air Mobility)
분야의 운항에 대한 지식과 우수한 조종 기량을 갖춘
전문가를 양성하는 학과로서, 올바른 인성 함양을
위해 학생들의 지도 관리에 정진하며 국가와 각 군 및
산업체에서 요구하는 최고 수준의 인재를 양성하는
것을 목표로 하고 있습니다. 현재 육군, 해군, 공군 및
산림청, 소방청, 경찰청, 해양경찰청 등의 군과 국가
기관에서는 우수한 경력을 갖춘 헬리콥터 조종사에
대한 수요가 꾸준히 요구되고 있는 실정입니다. 아울러
정부의 한국형 도심항공교통 로드맵에 따르면 향후
수년간 UAM 분야의 개발과 저고도 항공교통관리
등을 국가 중요 사업 중 하나로 추진하고 있습니다.
이에 따라 유/무인 헬리콥터 조종사 및 UAM 조종에
정통한 인재 수요는 지속적으로 요구되는바, 극동대
학교는 항공대학 내에 헬리콥터 조종사와 도심형 항공
모빌리티 조종 관련한 우수한 인재를 양성하는 학과를
선도적으로 개설하여 학생들의 향후 미래 산업에
대한 주역으로서 진로에 최고의 길잡이가 되고자
합니다. 학과에서는 실무적인 이론을 체계적으로 교육
하며 다양한 비행 훈련을 통해 회전익항공기 조종사
자격 및 도심형항공모빌리티 조종 능력을 갖춘 인재를
양성하기 위해 노력할 것입니다.



의료보건 과학대학

College of Health Science

따뜻한 마음을 가진 보건의료 전문가

인간 존중과 사랑의 마음을 바탕으로 보건의료 분야의 첨단 지식과 기술을 배웁니다.
생생한 실습 교육으로 현장 실무 능력을 갖추고 삶의 질을 높이는 데 기여합니다.
건강한 삶의 동반자가 되어 보건의료 분야를 책임질 글로벌 보건의료 전문가로 성장합니다.



간호학과

<https://www.kdu.ac.kr/nursing/main.do>

인간사랑 돌봄의 미학

간호학과는 인간의 생명과 존엄성에 대한 인식을 바탕으로 개인, 가족, 집단, 지역사회 건강관리체계 내에서 전문 간호인 양성을 목적으로 합니다. 국내에서는 임상 간호사로서 병원 취업뿐 아니라 다양한 보건 계열 분야에 폭넓은 진출이 가능하며, 해외간호사 면허를 취득하여 국외 취업의 기회를 가지므로, 세계화 시대가 요구하는 건강 전문직 양성을 도모하고 있습니다.



작업치료학과

<https://www.kdu.ac.kr/ot/main.do>

도덕적, 창의적, 혁신적 글로벌 보건의료인 작업치료사의 양성

작업치료 학문은 의미 있는 인생은 의미 있는 활동, 즉 "작업(occupation)"에 참여할 수 있을 때 가능해진다는 전제에서 시작합니다. 그래서 작업치료(occupational therapy)입니다. 작업치료는 환자/클라이언트가 의미 있는 활동에 참여하는 것에 영향을 주는 손상과 장애 정도, 활동 영역과 수행 정도, 수행 배경과 환경 등 다양한 요인을 평가하고, 그 요인들이 작업 참여를 위해 최적화될 수 있도록 치료를 합니다. 이를 통해 환자/클라이언트들의 삶이 건강하고, 기능적이고, 의미 있고, 행복해지는 것을 추구합니다. 이렇듯 작업치료의 고유한 매력은 바로, 신체를 넘어 사람의 존엄성을 생각하고, 더 나아가 삶의 질에 대한 고민이 깃들여져 있다는 점입니다.

임상병리학과

<https://www.kdu.ac.kr/bmls/main.do>

피처럼 솟구치는 열정의 임상병리

임상병리사는 미생물학, 임상화학, 생리학, 혈액학, 조직·세포병리학 등의 분야에서 환자의 혈액, 소변, 체액, 조직 등의 가검물 등을 채취, 의학적 검사를 수행하며 분석하고, 검사용 시약의 조제, 기계·기구·시약 등의 보관·사용, 기타 임상병리검사와 관련된 업무 등을 수행하면서 질병의 예방이나 진단, 치료를 돕는 전문 의과학 기술인을 말합니다.

최근 건강진단의 수요가 증가하고, 질병 가능성에 대한 사전 예측이 관심을 끌면서 IT, BT 기술을 기반으로 한 병원 자동화시스템의 도입, 치료의학적, 진단에서 예방의학적 진단검사법의 개발 등으로 이제 진단검사의학은 첨단 기술을 응용한 핵심 의료 분야가 될 것이라 예상하고 있습니다.

이러한 최신 의료 트렌드로 적응하며 전문성을 가진 의과학 기술인의 양성을 목표로 저희 임상병리학과에서는 미생물 특화 교육 프로그램, 학내 임상검사센터, 다양한 국내외 학술활동 및 연구활동 등을 활발히 진행하며 미생물 전문 임상병리사의 배출에 노력하고 있습니다. 또한 학내 가족회사와의 교류를 통하여 21세기 첨단 진단검사의학을 선도할 실무 융합형 바이오 인재의 육성에 힘쓰고 있습니다.

방사선학과

<https://www.kdu.ac.kr/radiology/main.do>

특화교육시스템을 통한 방사선과학 분야의 전문 고급 인력을 양성

극동대학교 방사선학과는 우수한 산학 연계 체계 및 다양한 실습 기관에서의 임상실습 경험을 통한 실무형 인재 양성에 주력하고 있습니다.

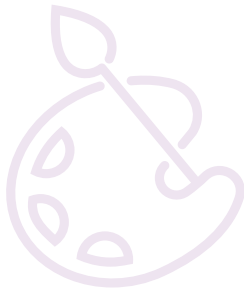
또한 Full DR(digital Radiography)영상장치와 PACS(의료영상전송시스템)를 구축하여 강의 및 실습에 디지털화 영상을 활용하도록 하였으며 최신의 초음파 장비 10대를 설치하여 학생들에게 임상 실무 교육을 더욱 강화하고 있습니다.

미디어 예술대학

College of Media Arts

세계적인 한류문화를 창조할 크리에이터

예술 분야의 다양한 이론과 현장 중심의 실습으로 균형 잡힌 교육을 실시하여 차별화된 시각을 키웁니다. 시대와 호흡하며 트렌드를 읽고 경계를 허무는 융합으로, 대한민국을 넘어 세계적인 한류 문화를 이끌어 나갈 독창적이며 미래지향적인 크리에이터를 배출합니다.



미디어영상제작학과 이제홍 학생은 파리국제영화제 단편영화 감독상, 인디엑스영화제 최우수 학생실험영화상을 수상했다.



디자인학과

<https://www.kdu.ac.kr/design/main.do>

미래지향적 가치추구와 창의적인 인재 양성

디자인학과는 1998년 개교시 개설되어 20여년의 역사를 가지고 있는 학과입니다. 그간 수 많은 졸업생들을 배출하였고, 대다수의 졸업생들이 각자 자신의 분야에서 역량을 펼치며 활발히 활동하고 있습니다. 디자인의 기본에 충실하되 시대의 흐름과 변화에 따라 유연히 대처할 수 있는 교과목 편성과 학과의 시스템으로 현재까지 디자인 학과만의 문화와 전통을 훌륭히 이어오고 있습니다. 또한 활발한 공모전 참여와 산학연계프로그램, 현장실습을 통하여 디자이너로서의 사회적 책임을 인지하고, 인성을 갖춘 전문인으로 성장할 수 있도록 지도하고 있습니다.

만화 · 애니메이션학과

<https://www.kdu.ac.kr/medicon/main.do>

글로벌 문화콘텐츠산업의 융합형 크리에이터

극동대학교 A3-A10 특성화 지정학과로 4차 산업혁명이라는 시대의 흐름에 맞춰 급부상하고 있는 글로벌 문화콘텐츠산업의 융합형 크리에이터를 양성하기 위해 특화된 교육과정을 운영하고 있습니다. 다양한 플랫폼 기반의 만화애니메이션 콘텐츠를 개발하고 다양한 문화 체험과 전문분야의 통합을 바탕으로 미래지향적 창조인 육성을 위해 노력하고 있습니다.

사회체육학과

<https://www.kdu.ac.kr/sport/main.do>

도전정신과 인성을 겸비한 스포츠 리더 양성

사회체육학과는 세계화에 발맞춘 사회체육 전문 지도자를 양성하기 위하여 스포츠 활동의 사회적 기능에 대한 폭넓은 이해와 인체의 운동기능에 대한 깊이 있는 지식을 통한 이론과 실기를 겸비한 다재 다능한 능력을 갖춘 스포츠 인력의 육성 및 해외자매 대학과의 교류를 통한 스포츠 세계시민의 주도적인 역할을 담당할 유능한 전문 인력 양성을 목표로 합니다.

미디어영상제작학과

<https://www.kdu.ac.kr/cinema/main.do>

창의융합형 미디어 영상전문가 양성

미디어영상제작학과는 각 분야의 실무 경험이 풍부한 교수진이 영상콘텐츠의 기획, 연출, 촬영, 편집, 조명, 음향, 그래픽, 마케팅 등의 체계화된 교과과정으로 실습 위주의 영상제작 교육을 하고 있습니다.

4K급 영상을 제작할 수 있는 TV스튜디오와 부조정실, 1인미디어 제작 실습실, 최신 디지털 영상 장비들을 구축하여 다양한 영상을 충분하게 실습할 수 있으며, 제작현장과 연계된 현장실습과 다양한 인턴십 프로그램을 진행하여 실무능력을 갖춘 우수한 영상인력을 양성하고 있습니다.

학과 연계 멘토링 동아리 <크리에이터 뱅크>, <자유 프리덕션>, <시나브로>, 등의 활동을 통해 다양한 영상을 제작하고 공모전 수상 경력을, <1인미디어 LAB>, <영상크리에이터 LAB>, <영화마케팅 LAB> 등 특성화 된 교수별 프로젝트 랩을 운영하여 학생들의 역량을 키우고 있습니다.

연극연기학과

<https://www.kdu.ac.kr/acting/main.do>

해를 보는 마음! 극동대학연극학과!

학과 설립 이래 전국의 연극경연대회에서 극동대학교가 참가할 때마다 우수한 성적을 거둬 “역시 연극은 극동대학교”라는 후한 평판을 얻고 있습니다. 연극연기학과는 공연예술과 연기예술 분야의 전문적이고 실용적인 인재를 양성하는 것을 목표로 실기 중심, 공연 중심 그리고 현장중심의 커리큘럼을 제공합니다. 연기, 연출, 무대, 조명, 타악, 연극이론 등의 전문분야를 전공한 교수들이 심도 있게 강의 하며 매 학기 공연을 제작하고, 방학기간에도 기예를 훈련하고 더 수준 높은 공연제작을 경험할 수 있는 워크숍 공연을 실시하고 있습니다.

최근에는 학생들이 직접 창작한 작품을 학생들의 힘으로 공연하는 “작당 프로젝트” 또한 지원하고 있는데, 졸업 이후 현장에서 연극인으로서 졸업생들이 한 걸음 더 나아가갈 수 있는 발판이 되고 있습니다.

2023 극동대학교 정시모집요강



세상을 빨리,
미래를 멀리,
극동대학교!

Contents



1. 모집단위 및 모집인원	16
2. 전형일정	17
3. 원서접수	18
가. 인터넷 접수	
나. 창구 접수	
다. 추가서류 제출	
4. 전형료	18
5. 온라인 전산자료 수집 · 이용	19
6. 합격자 발표 및 등록	19
가. 합격자 발표 일정	
나. 합격자 조회 안내	
다. 합격자 등록 안내	
7. 등록포기 및 등록금 환불	20
가. 등록포기 주의사항	
나. 신청 방법	
8. 전형방법	20
가. 전형요소별 반영비율 및 배점	
나. 선발방법	
다. 동점자 처리기준	
9. 성적반영방법	21
가. 대학수학능력시험 성적반영방법	

10. 전형유형별 모집 안내	22
• 수능 위주 - 일반학생 전형 [나 군] - 정원 내)	
• 실기 위주 - 일반학생 전형 [다 군] - 정원 내)	
• 수능 위주 - 특성화고(동일계) 전형 [나 군] - 정원 외	
• 수능 위주 - 농어촌학생 전형 [나 군] - 정원 외	
• 수능 위주 - 기회균형 전형 [나 군] - 정원 외	
• 수능 위주 - 특수교육대상자 전형 [나 군] - 정원 외	
11. 면접/실기고사	29
12. 신체검사	32
13. 인성검사	33
14. 지원자 유의사항	33
15. 학사제도	34
가. 전과제도	
나. 복수전공제도	
16. 장학 안내	35
17. 기숙사 안내	37
18. 통학 안내	38
통학버스 노선 / 교통편 안내	

1. 모집단위 및 모집인원

모집군	단과대	모집단위	입학 정원	모집인원				
				정원내	정원외			
				일반전형	특성화고 (동일계)	농어촌학생	기회균형	특수교육 대상자
나 군	호텔관광대학	글로벌호텔경영학과	1	1				
		호텔외식조리학과	33	이월인원	(이월인원)	(이월인원)	(이월인원)	(이월인원)
	인재개발대학	사회복지학과	25	이월인원	(이월인원)	(이월인원)	(이월인원)	(이월인원)
		특수교육학과-초등특수교육전공	24	7+이월인원		(이월인원)	(이월인원)	
		군사학과	45	4+이월인원	(이월인원)	(이월인원)	(이월인원)	
		경찰행정학과	50	21+이월인원	(이월인원)	(이월인원)	(이월인원)	
	항공대학	항공운항서비스학과	50	2+이월인원				
		항공안전관리학과	30	3+이월인원	(이월인원)	(이월인원)	(이월인원)	
		항공운항학과	40	1+이월인원	(이월인원)	(이월인원)	(이월인원)	
		헬리콥터UAM조종학과	30	18+이월인원	(이월인원)	(이월인원)	(이월인원)	
		항공정비학과	60	2+이월인원				
		항공모빌리티학과	47	30+이월인원	(이월인원)	(이월인원)	(이월인원)	(이월인원)
	과학기술대학	시컴퓨터공학과	20	2+이월인원	(이월인원)	(이월인원)	(이월인원)	(이월인원)
		친환경에너지공학과	30	24+이월인원	(이월인원)	(이월인원)	(이월인원)	(이월인원)
		해킹보안학과	30	8+이월인원	(이월인원)	(이월인원)	(이월인원)	(이월인원)
		글로벌반도체공학과	1	1				
	의료보건과학대학	간호학과	75	3+이월인원	(이월인원)	(이월인원)	(이월인원)	
		방사선학과	31	1+이월인원	(이월인원)	(이월인원)	(이월인원)	
		임상병리학과	35	1+이월인원	(이월인원)	(이월인원)	(이월인원)	
		작업치료학과	45	이월인원	(이월인원)	(이월인원)	(이월인원)	(이월인원)
	미디어예술대학	미디어영상제작학과	25	1+이월인원	(이월인원)	(이월인원)	(이월인원)	
다 군	미디어예술대학	디자인학과	36	이월인원				
		만화·애니메이션학과	40	5+이월인원				
		연극연기학과	45	10+이월인원				
		사회체육학과	40	9+이월인원				
합 계			888	154+이월인원	이월인원	이월인원	이월인원	5+이월인원

※ 정시모집 최종 인원은 2022년 12월 28일(수) 이후 입학홈페이지 확인

※ 모집인원이 “이월인원” 또는 “(이월인원)”으로 기재된 학과는 수시모집 미충원 인원 발생 시 선발

※ 정원외 전형 입학정원 : 특성학교 12명, 농어촌학생 14명, 기회균형 20명, 특수교육대상자 7명

※ 특성학교, 농어촌학생, 기회균형, 특수교육대상자 전형 : 전형별 합계 인원 범위 내에서 모집학과별 괄호 인원 이내로 선발.

해당학과에서 이미 괄호 인원만큼 선발된 경우에는 전형 총점 순으로 타학과 차순위자가 합격함.

전형별 전체 순위로 선발됨에 따라 지원자가 있더라도 합격자가 없는 학과가 발생할 수 있음.

※ 간호학과 인증현황: 간호교육인증평가(한국간호교육평가원) 인증 획득

※ 항공운항학과 및 헬리콥터UAM조종학과는 극동대학교 비행교육원(몽골)에서 사업용조종사과정(CPL: Commercial Pilot License) 면장취득을 원칙으로 합니다.

※ 대학수학능력시험 미응시자도 지원 가능합니다.

2. 전형일정

구분		일시		장소	비고	
원서접수 (나/다군)	인터넷	2022. 12. 29(목) 09:00 ~ 2023. 01. 02(월) 20:00		유웨이어플라이 (www.uwayapply.com)	기간 중 24시간 계속 (단, 접수마감일은 20:00까지)	
	창구	2022. 12. 29(목) 09:00 ~ 2023. 01. 02(월) 20:00		본교 입학처		
추가서류 제출 (나/다군)	방문제출 및 등기우편	2023. 01. 09(월) 까지		충북 음성군 감곡면 대학길 76-32 [입학처]	모집요강 내 전형유형별 제출서류 참고	
면접고사	나군	2023. 01. 13(금) [일반전형 중 아래 학과] - 군사학과 - 항공운항서비스학과 - 항공운항학과 - 헬리콥터UAM조종학과 - 항공정비학과 - 항공모빌리티학과 - 간호학과 - 방사선학과 - 임상병리학과 [특수교육대상자 전형 전체]		본교 지정 고사장 면접/실기 상세 안내 공지: 2023. 01. 10(화) 예정 본교 지정 고사장	면접 예비 문제 발표 (발표된 10문제 중 1문제 무작위 출제) : 2023. 01. 09(월) 예정	
실기고사	다군	- 디자인, 만화 · 애니 2023. 01. 27(금) ~ 28(토) - 사회체육학과: 2023. 01. 27(금) ~ 28(토) - 연극연기학과 2023. 01. 27(금) ~ 28(토) (단, 지원자가 많을 경우 01. 29(일)까지 연장)		면접/실기 상세 안내 공지 : 2023. 01. 10(화) 예정	디자인/ 만화 · 애니메이션 실기 예비 주제 공지(발표된 3문제 중 1문제 무작위 출제) : 2023. 01. 09 (월) 예정	
신체 검사	항공 운항 학과 / 헬리 콥터 UAM조종 학과	항공신체검사 1종 (화이트카드)	2022. 03. 01 이후 검사결과만 인정		국토부 지정병원	지원자 개인 예약 · 검사
		공중근무자 신체검사	2023학년도에는 코로나19 확산에 따라 공군 신체검사 수검이 불가합니다. 단, 2023학년도 대입 목적으로 실시한 공군 신체검사 결과를 제출할 수 있는 경우 본교 입사관리위원회 결정에 따라 그 결과를 인정할 수 있습니다.			
		위 2가지 신체검사 중 1개 이상 합격 사실이 입증되어야 하며, 입증 안 될 경우 불합격 처리함				
인성 검사		조종사 다면적인성검사	본교 진로심리상담센터에서 시행하는 조종사다면적인성검사			
합격자 발표 (나/다군)		2023. 02. 06(월)		본교 입학홈페이지 (ipsi.kdu.ac.kr)		
등록 (나/다군)		- 최초 합격 등록 2023. 02. 07(화) ~ 09(목)		지정은행 수납	등록기간에 반드시 납부하여야 함	
		- 정시 총원 등록 마감 ~ 2023. 02. 17(금)				

※ 면접/실기 일정은 원서접수 인원에 따라 변경될 수 있음. (변경 시 별도 공지 예정)

※ 면접/실기 대상자는 신분증을 지참해야 하며, 없는 경우 응시할 수 없음

(신분증 : 주민등록증, 운전면허증, 여권, 학생증, 청소년증, 주민센터에서 발급한 사진 부착된 임시신분증)

3. 원서접수

가. 인터넷 접수

- 1) 접수방법 : 접수대행 사이트 접속 → 회원가입 → 유의사항 확인 → 원서작성 → 면접시간 선택 → 전형료 확인 및 결제 → 원서 확인 및 수험번호 확인
- 2) 전형료 및 수수료를 반드시 결제 완료해야만 정상적인 접수로 인정함
- 3) 지원서 작성 및 전형료 납부를 완료한 사람은 반드시 자신의 수험번호를 확인한 후 숙지하거나 수험표를 출력하여 보관하여야 함
- 4) 동일한 원서(전형과 모집단위가 동일한 경우만 해당)를 이중으로 접수했을 경우에는 접수 시간에 따라 먼저 접수된 원서를 우선함.
(이중 접수된 전형료는 수험생의 요청에 의해 반환함)

접수대행 사이트	홈페이지 주소	연락처
유웨이어플라이	http://www.uwayapply.com	1588-8988

나. 창구 접수

- 1) 본고에서 접수할 경우에는 접수창구에 입학원서를 작성하여 제출 함 (첨부할 서류가 있을 경우 해당 서류포함)
- 2) 미비 된 원서 및 기재사항이 일치하지 않은 원서는 일절 접수하지 않으며, 누락 및 착오로 인한 불이익은 수험생 본인의 책임으로 함

다. 추가서류 제출

- 1) 제출서류는 방문 및 우편제출을 원칙으로 하며 우편으로 제출 시 반드시 등기우편으로 보내도록 함
- 2) 등기우편으로 제출하는 경우 지원자는 반드시 전화로 제출서류 도착을 확인하도록 함
- 3) 배달 중 사고 또는 기타 사유로 인하여 접수 마감 후 도착한 원서는 일절 접수하지 않음
- 4) 접수된 서류는 어떠한 경우라도 반환하지 않으며, 접수 후 기재 사항은 일절 변경할 수 없음
- 5) 제출주소 : (우)27601 충북 음성군 감곡면 대학길 76-32 극동대학교 입학처 귀중 (봉투 겉면에 “입학서류 재증” 표시)

4. 전형료

가. 전형료 안내

모집군	전형유형	세부구분	학과	전형료	수수료
나/다군	일반학생	전체	해당 모집단위(아래학과 제외)	20,000원	5,000원 (수험생 부담)
		면접고사	군사학과, 항공운항서비스학과, 항공운항학과, 헬리콥터UAM조종학과, 항공정비학과, 항공모빌리티학과, 간호학과, 방사선학과, 임상병리학과	35,000원	
		실기고사	디자인학과, 만화·애니메이션학과 연극연기학과, 사회체육학과	50,000원	
나군	특성화고/ 농어촌학생	전체	해당 모집단위	20,000원	
	특수교육대상자	면접고사	해당 모집단위	35,000원	
	기회균형	전체	해당 모집단위	면제	

나. 전형료 환불

- 1) 접수가 완료된 이후 지원을 취소할 수 없으며 전형료는 반환하지 않음(단, 아래의 경우 전형료의 일부 또는 전액을 환불할 수 있음)
 - 착오로 전형료를 과납한 경우 : 과납한 금액
 - 천재지변으로 인하여 입학전형에 응시하지 못한 경우 : 전형료 전액
 - 질병 또는 사고로 인하여 입원 또는 사망한 경우(해당사항을 증명할 수 있는 경우) : 전형료 전액
- 2) 명백한 지원 자격 미달로 인해 전형일 이전에 환불을 신청하고자 하는 경우에는 전형료 환불신청서 및 증빙서류를 제출하여야 하며, 심의를 통해 해당 전형료의 일부 또는 전액을 환불함
- 3) 전형료 반환 시 인터넷 접수 수수료는 반환하지 않으며, 계좌이체 수수료를 차감하여 반환할 수 있음
- 4) 입학전형 관련 수입 · 지출에 따른 잔액은 고등교육법시행령 제42조의3제3항에 의거 반환함

5. 온라인 전산자료 수집 · 이용

가. 원서접수

- 1) 원서접수 시 개인정보 수집 및 이용에 대한 동의서를 반드시 작성해야 함
- 2) 창구 종이원서 접수 시 뒷면의 개인정보 수집 및 이용에 대한 동의서를 반드시 작성해야 함

나. 대학수학능력시험 성적자료 수집 · 이용

- 1) 수집 · 이용안내 : 원서접수 시 대학수학능력시험 성적 온라인 제공에 동의함으로써 지원자의 성적 자료를 지원 대학에 온라인으로 송부함
- 2) 수집 · 이용대상 : 2023학년도 대학수학능력시험 응시자
- 3) 수집 · 이용항목 : 대학수학능력시험 성적 자료(인적사항, 응시사항, 성적사항)

6. 합격자 발표 및 등록

가. 합격자 발표 일정

구분		일시
최초 합격자	발표일시	2023. 02. 06(월) 17시 예정
	등록기간	2023. 02. 07(화) ~ 02. 09(목) 16시까지
총원 발표 및 등록	전화통보	2023. 02. 09(목) 20시부터 ~ 02. 16(목) 18시까지
총원 등록 마감	등록기간	2023. 02. 17(금) 16시까지

나. 합격자 조회 안내

- 1) 본교 입학홈페이지(ipsi.kdu.ac.kr)에서 합격자 조회 시 합격통지서 및 등록금고지서를 출력 할 수 있음
- 2) 합격여부(최초합격자 및 총원합격자)를 조회해야 하는 의무는 수험생 본인에게 있음

다. 합격자 등록 안내

- 1) 최초 및 총원합격자는 입학홈페이지(ipsi.kdu.ac.kr)에서 등록금을 확인 후 지정된 등록 기간 내에 반드시 등록해야 함
- 2) 최초 합격자가 지정된 등록기간 내에 미등록 시 불합격자로 처리되어 다음 순위자를 총원하게 되므로 기간 안에 등록여부를 반드시 확인하여야 함
- 3) 모집결과 미등록 및 등록포기로 인한 결원이 발생하면 모집단위별 결원만큼 예비후보자 순으로 개별 통보(전화)하여 총원함
- 4) 총원합격자 발표 세부일정은 미총원 상황에 따라 별도 안내
- 5) 총원합격자 전화 통보 시 미등록 의사표시(통화녹음)를 할 경우 등록을 포기하는 것으로 간주하고 다음 순위자를 총원합격자로 발표함
- 6) 대학의 노력에도 불구하고 연락이 안 되는 사람(3회 통화 시도)의 경우 총원합격 대상자에서 제외함
- 7) 입학원서에 기재한 연락처의 입력오류나 부재중으로 인한 연락두절로 합격통보가 되지 않을 경우 미등록 총원 대상에서 제외되며 이에 대한 책임은 수험생 본인에게 있음

7. 등록포기 및 등록금 환불

가. 등록포기 주의사항

- 1) 정시모집에 합격하여 본교에 등록을 한 후, 타 대학 합격 또는 기타 사유에 의하여 등록을 포기하고자 할 경우, 지체 없이 본교 입학홈페이지 “등록 포기/환불 신청” 페이지를 통해 등록 포기 신청을 하여야 함
- 2) 정시모집 합격자가 총원 합격자 발표 기간 중 타 대학의 총원 합격 통보를 받은 경우, 차순위 수험생의 합격 기회 박탈 등 선의의 피해자 발생을 사전에 방지하기 위하여, 합격자는 등록을 원하지 않는 대학에 등록 포기 의사를 즉시 전달하여야 함
- 3) 등록을 한 이후라도 본교에 입학의사가 없을 경우, 정시/추가 모집 지원자의 합격 기회를 박탈하지 않기 위해서라도 등록포기 신청을 지체 없이 하여야 함
- 4) 환불 처리 소요 시간 : 오전 신청자는 오후 환불, 오후 신청자는 다음날 오전 환불

나. 신청 방법

- 1) 본교 입학홈페이지(ipsi.kdu.ac.kr)에 접속하여 신청하여야 하며, 기재 사항을 빠짐없이 입력하여야 함(납부 당일 환불 불가)
- 2) 신청서 : 입학홈페이지 접속 > 등록포기/환불 신청 클릭 > 신청서 작성 후 제출
- 3) 신청한 서류는 확인 및 승인 과정을 거치며, 최대 4시간 이상 시간 소요
- 4) 기타 등록 포기 및 환불에 관한 사항은 본교 입학처로 문의 바람(☎1588-7470, 043-879-3522~4)

8. 전형방법

가. 전형요소별 반영비율 및 배점

전형	선발 모형	선발 비율	전형요소별 반영점수(비율)					
			수능		면접고사		실기고사	
			최고점	최저점	최고점	최저점	최고점	최저점
나군	일반학생 (아래학과 제외)	일괄 합산	100%					100%
			1,000	0				1,000점
	일반학생 (군사학과, 항공운항서비스학과, 항공운항학과, 헬리콥터UAM조종학과, 항공정비학과, 항공모빌리티학과, 간호학과, 방사선학과, 임상병리학과)	일괄 합산	60%		40%			100%
			600	0	400	0		1,000점
다군	특성학교/ 농어촌학생/기회균형	일괄 합산	100%					100%
			1,000	0				1,000점
	특수교육대상자	일괄 합산	60%		40%			100%
			600	0	400	0		1,000점
다군	일반학생 (만화·애니메이션학과, 연극연기학과, 사회체육학과)	일괄 합산	20%				80%	100%
			200	0			800	0
	일반학생 (디자인학과)	일괄 합산					100%	100%
							1,000	0

나. 선발방법

- 1) 모집단위별 모집인원의 100%를 전형 총점 성적순으로 선발
- 2) 정원의 전형 중 특성학교, 농어촌학생, 기회균형 전형은 전형별 그룹 단위로 모집(자세한 사항은 모집인원표 참고)
- 3) 미충원(정원외 포함) 인원이 발생할 경우 추가모집으로 이월하여 선발
- 4) 예비순위자는 각 모집단위별로 미등록 및 등록 포기로 인하여 발생한 결원만큼 예비 석차 순으로 선발
- 5) 성적은 소수점 셋째 자리를 반올림하여 소수점 둘째 자리까지의 점수를 산출하여 반영
- 6) 동점자 발생 시 아래 [다. 동점자 처리기준]에 의하여 선발
- 7) 기타 사항은 본교의 2023학년도 대학입학전형 사정 지침에 의하여 처리

다. 동점자 처리기준

구분	순위	동점자 처리기준
전체	1순위	대학수학능력시험 국어/수학/영어 중 상위 2개 영역 반영 성적 우수자
	2순위	대학수학능력시험 탐구영역 중에서 상위 2개 영역 반영 성적 우수자
	3순위	대학수학능력시험 국어/수학/영어 중 최상위 영역 반영 성적이 높은 사람
	4순위	대학수학능력시험 탐구영역 중 최상위 영역 반영 성적이 높은 사람
	5순위	연소자
	상기 방법에도 불구하고 순위가 같을 경우에는 본교 입시관리위원회의 결정에 따른다.	

9. 성적반영방법

가. 대학수학능력시험 성적반영방법

1) 수능성적 활용 지표

과목	활용지표
국어/수학/영어	상위 2개 영역(70%) 백분위점수
탐구영역(사회/과학/직업)	상위 2개 영역(30%) 평균 백분위 점수
한국사	응시 필수(점수 상관 없음)

2) 영어 등급표

1등급	2등급	3등급	4등급	5등급	6등급	7등급	8등급	9등급
100	93	81	64	44	27	15	8	4

3) 수능성적 반영비율(수능 백분위 활용)

구분	영역별 반영비율							
	국어/수학/영어 중 상위 2개 영역 백분위 점수			상위 2개 영역 평균 백분위			한국사	계
	국어	수학	영어	사탐	과탐	직탐		
해당 모집단위	(35%)	(35%)	(35%)	30%			점수 상관 없음 (응시 필수)	100%

4) 수능성적 반영점수

전형			수능반영점수
나군	일반학생	전체(아래학과 제외)	1,000점
		군사학과, 항공운항서비스학과, 항공운항학과, 헬리콥터UAM조종학과, 항공정비학과, 항공모빌리티학과, 간호학과, 방사선학과, 임상병리학과	600점
		특성화고(동일계), 농어촌학생, 기회균형	1,000점
	특수교육대상자		600점
	일반학생	만화 애니메이션학과, 연극연기학과, 사회체육학과	200점

9. 성적반영방법

5) 수능 미응시자 성적반영방법

가) 적용대상자

■ 2023학년도 대학수학능력시험 미응시자

나) 성적반영방법

· 지원자 구분에 따른 성적을 등급표에 기준하여 수능점수를 반영함

구분		성적 반영 방법
고등학교 졸업(예정)자	2008년 2월 졸업자 ~ 2023년 2월 졸업예정자	지원자의 고등학교 내신등급(석차등급이 표시된 과목의 석차등급 평균)을 등급화 하여 수능 점수를 반영함
	2007년 2월 이전 졸업자	수능점수 최저점 반영
검정고시 출신자		지원자의 검정고시성적을 등급화 하여 수능 점수를 반영함
외국고 출신자		수능점수 최저점 반영
기타 고등교육법에 의하여 고등학교 졸업 이상의 학력이 있다고 인정되는 사람		수능점수 최저점 반영

다) 수능점수 반영 등급표

구분	고등학교 졸업 (예정)자	검정고시 출신자	수능 반영 점수		
등급	고등학교 내신 등급	검정고시 성적	1,000점 기준	600점 기준	200점 기준
1	1	100	330	198	66
2	1.5 ~ 1 미만	98 ~ 100 미만	310	186	62
3	2.0 ~ 1.5 미만	96 ~ 98 미만	290	174	58
4	2.5 ~ 2.0 미만	94 ~ 96 미만	270	162	54
5	3.0 ~ 2.5 미만	92 ~ 94 미만	250	150	50
6	3.5 ~ 3.0 미만	90 ~ 92 미만	230	138	46
7	4.0 ~ 3.5 미만	88 ~ 90 미만	210	126	42
8	4.5 ~ 4.0 미만	86 ~ 88 미만	190	114	38
9	5.0 ~ 4.5 미만	84 ~ 86 미만	170	102	34
10	5.5 ~ 5.0 미만	82 ~ 84 미만	150	90	30
11	6.0 ~ 5.5 미만	80 ~ 82 미만	130	78	26
12	6.5 ~ 6.0 미만	78 ~ 80 미만	110	66	22
13	7.0 ~ 6.5 미만	76 ~ 78 미만	90	54	18
14	7.5 ~ 7.0 미만	74 ~ 76 미만	70	42	14
15	8.0 ~ 7.5 미만	72 ~ 74 미만	50	30	10
16	8.5 ~ 8.0 미만	70 ~ 72 미만	30	18	6
17	8.5 미만	70 미만	10	6	2

10. 전형유형별 모집 안내

수능 위주 - 일반학생 전형 [나 군] / 실기 위주 - 일반학생 전형 [다 군]

1) 지원자격

- 고등학교 졸업자 및 2023년 2월 졸업예정자
- 국내 고등학교 졸업학력 검정고시 합격자
- 고등교육법에 의하여 고등학교 졸업 이상의 학력이 있다고 인정되는 사람
- 대학수학능력시험 미응시자 지원 가능

2) 전형요소별 반영비율 및 배점

구분	선발모형	선발비율	수능점수	면접고사	실기고사	계
나군	전체 (아래학과 제외)	일괄합산	100%	100%		100%
				1,000점		1,000점
	군사학과, 항공운항서비스학과, 항공운항학과, 헬리콥터UAM조종학과, 항공정비학과, 항공모빌리티학과, 간호학과, 방사선학과, 임상병리학과	일괄합산	100%	60%	40%	100%
				600점	400점	1,000점
다군	만화·애니메이션학과 연극연기학과, 사회체육학과	일괄합산	100%	20%		80%
				200점	800점	1,000점
	디자인학과	일괄합산	100%		100%	100%
					1,000점	1,000점

3) 제출서류

구분	제출서류
공동제출서류	인터넷 접수
	창구접수
항공운항학과, 헬리콥터UAM조종학과	제출서류 없음
	1. 입학원서
대학수학능력시험 미응시자	※ 아래의 서류 모두 제출 1. 항공신체검사 증명 신청서 2. 항공신체검사 증명서(화이트카드)
	※ 아래의 항목 중 해당되는 서류 1개 제출
	고교 졸업(예정)자
	1. 학교생활기록부 사본
검정고시 출신자	1. 검정고시 합격증명서 2. 검정고시 성적증명서
외국고 출신자	1. 고등학교 졸업증명서 2. 고등학교 전 학년 성적증명서 (단, '아포스티유 확인' 또는 출신고교 소재 한국영사관의 '영사확인'을 받은 후 한국어로 번역, 공증 받아 제출하여야 함)

수능 위주 - 특성학교(동일계) 전형 [나 군]

1) 지원자격

- 초·중등교육법시행령 제91조 제1항에 따른 특성화고등학교 [특성화고와 같은 교육과정을 운영하는 학과가 있는 일반고(종합고), 기타 고등학교 포함] 졸업(예정)자로서 아래 요건 중 하나에 해당하는 사람
 - ① 모집학과가 지정하는 기준학과와 동일한 기준학과의 교과과정을 이수한 경우
 - ② 모집학과가 지정하는 기준학과와 동일한 기준학과의 교과과정을 이수하지 않았지만 특성화고등학교에서 해당 모집단위와 관련된 전문교과를 30단위 이상 이수한 경우
- 대학수학능력시험 미응시자 지원 가능

10. 전형유형별 모집 안내

2) 지원불가자

가) 종합고등학교의 일반고 교육과정 졸업(예정)자

나) 산업수요 맞춤형 고등학교(마이스터고등학교) 졸업(예정)자

다) 자연현장실습 등 체험위주의 교육을 전문으로 실시하는 고등학교(대안학교) 졸업(예정)자

※ 고등학교에서 이수한 학과가 본교의 “동일계열 기준학과”에 포함되어 있지 않거나 상이할 경우에는 전체 학기 전문교과 중 동일계열 기준학과에 해당하는 30단위 이상을 “동일계열 전문교과이수 확인서”에 기재하여 제출하여야 함. 단, “동일계열 전문교과이수 확인서”를 심사하여 지원 자격에 부합하지 않을 경우 사정대상에서 제외함

※ 학교생활기록부 없는 사람 지원불가

3) 전형요소별 반영비율 및 배점

구분	선발모형	선발비율	수능점수	면접고사	실기고사	계
나군	일괄합산	100%	100%			100%
			1,000점			1,000점

4) 제출서류

구분	제출서류
모집단위 기준학과가 동일한 지원자	특성화고출신자 전형 동일계열 확인서 1부(본교양식)
모집단위 기준학과가 다른 지원자 (30단위이상 이수자)	특성화고출신자 전형 동일계열 전문교과이수 확인서 1부(본교양식)

※ 확인서 작성은 해당 고등학교 담당 선생님의 도움을 받아 작성하며, 확인 교사 서명 및 학교장 직인 날인 후 제출

※ 모든 서류는 원본제출을 원칙으로 하며, 사본제출 시 반드시 원본대조필(출신고교 또는 본교 입학처에서 확인)을 받은 서류를 제출함

※ 지원 자격 확인을 위해 상기 서류 이외에 기타 서류 제출을 요구할 수 있음

※ 확인서 양식은 본교 입학처 홈페이지 또는 원서접수 시 원서접수대행사 접수 페이지에서 다운로드하여 사용

※ 서류 미제출자는 자격미달 처리하며 예비순위를 부여하지 않고 불합격 처리함

대학수학능력시험 미응시자	고교 졸업(예정)자	1. 학교생활기록부 사본
------------------	------------	---------------

5) 모집단위별 기준학과 및 전문교과 기준표

학과명	기준학과명(가나다 순)
호텔외식 조리학과	관광외식조리과, 관광조리과, 관광조리코디과, 국제조리과, 국제조리과학과, 생명과학과(조리제빵과정), 생활과학과(제과제빵과정), 생활과학과(호텔외식조리과정), 외식조리경영과, 외식조리과, 조리과, 조리과학과, 조리디자인과, 조리미용과, 제과제빵과, 한식조리과, 호텔외식조리과, 호텔조리과, 호텔제과제빵과
사회복지학과	간호경영학과, 간호복지과, 보건간호학과, 보건복지경영과, 보건복지행정과, 복지경영과, 복지비즈니스과, 복지서비스과, 사회복지사무관리과, 유아교육과, 치의보건간호과
군사학과	부사관과, 부사관경영과, 경영사무과, 행정정보과, 경찰사무행정과, 사이버정보통신과, 정보컴퓨터과, 세무행정과, 재무회계과, 경영정보과, 사무행정과
경찰행정학과	
항공운항 서비스학과	경영서비스과, 관광서비스과, 관광외국어과, 관광항공서비스과, 국제항공서비스과, 국제항공여행과, 서비스경영과, 항공경영과, 항공과, 항공관광경영과, 항공비즈니스과, 항공서비스과
항공안전 관리학과	IT전자과, 기계과, 기계디자인과, 기계로봇과, 기계설계과, 기계설비과, 기계시스템과, 기계장비과, 동력기계과, 드론전자과, 디지털전자과, 로봇전자과, 로봇전자제어과, 산업과학과, 산업기계과, 산업기계기술과, 스마트전자과, 자동차기계과, 자동화기계과, 전기과, 전기전자과, 전기전자제어과, 전기제어시스템과, 전산응용기계과, 전자계산기과, 전자과, 전자기계과, 전자기기과, 전자로봇과, 전자응용과, 전자정보과, 전자제어과, 전자통신과, 정밀가공기계과, 정밀기계과, 정밀기계조립과, 정보전자과정보처리과, 첨단장비정비과, 콘텐츠개발과, 컴퓨터게임과, 컴퓨터응용기계과, 컴퓨터응용전기과, 컴퓨터전자과, 특수산업설비기계과, 항공과, 항공기계과, 항공전자과, 항공전자제어과, 항공정비과, 해양산업기계과
헬리콥터UAM 조종학과	
항공모빌리티학과	

AI컴퓨터 공학과	IT전자과, 기계과, 기계디자인과, 기계로봇과, 기계설계과, 기계설비과, 기계시스템과, 기계장비과, 동력기계과, 디지털전자과, 로봇전자과, 로봇전자제어과, 산업과학과, 산업기계과, 산업기계기술과, 자동화기계과, 자동화시스템과, 전기과, 전기전자과, 전기전자제어과, 전기제어시스템과, 전산응용기계과, 전자계산기과, 전자과, 전자기계과, 전자기기과, 전자로봇과, 전자응용과, 전자정보과, 전자제어과, 전자통신과, 정밀가공기계과, 정밀기계과, 정밀기계조립과, 정보전자과, 정보처리과, 첨단장비정비과, 컴퓨터응용기계과, 컴퓨터응용전기과, 컴퓨터전자과, 특수산업설비기계과
친환경에너지공학과	그린에너지과, 산업에너지설비과, 스마트에너지과, 신에너지전기과, 신재생에너지과, 신재생에너지전기과, 에너지응용화학과, 에너지전자과, 에너지제어과, 에너지환경과, 전기과, 전기에너지과, 전기전자과, 전자과, 전자기계과, 콘텐츠개발과, 전자제어시스템과, 정보처리과, 친환경에너지화학과, 컴퓨터응용전기과, 통신과, 화학에너지과
해킹 보안학과	금융정보과, 네트워크보안과, 사이버정보통신과, 사이버통신과, 스마트보안솔루션과, 스마트전자과, 스마트정보통신과, 전기과, 전기전자과, 전기전자제어과, 전기제어시스템과, 전산응용기계과, 전자계산기과, 전자과, 전자기기과, 전자응용과, 전자정보과, 전자제어과, 전자통신과, 정보전자과, 정보처리과, 콘텐츠개발과, 컴퓨터게임과, 컴퓨터미디어보안과, 컴퓨터응용과, 컴퓨터응용전기과, 컴퓨터전자과, 통신과, 해킹방어과, 해킹보안과
간호학과	간호경영과, 간호과, 간호복지과, 간호회계과, 국제의료관광간호과, 디지털의료전자과, 보건간호과, 보건경영과, 보건복지경영과, 보건뷰티과, 보건비즈니스과, 보건행정과, 세무보건행정과, 의료IT과, 의료비즈니스과,
방사선학과	의료서비스과, 의료전자과, 의료전자기기과, 의료정보과, 의료정보시스템과, 의료화학공학과, 치의간호과,
임상병리학과	치의보건간호과, 한방보건간호과
작업치료학과	
미디어 영상제작학과	디지털만화영상과, 디지털문화콘텐츠과, 디지털미디어과, 디지털미디어디자인과, 디지털영상과, 디지털콘텐츠과, 디지털콘텐츠마케팅과, 멀티미디어과, 멀티미디어디자인과, 문화콘텐츠과, 미디어비즈니스과, 미디어디자인과, 미디어콘텐츠과, 미디어콘텐츠디자인과, 방송미디어과, 방송영상과, 방송영상연출과, 방송콘텐츠과, 비즈니스콘텐츠과, 사진영상과, 스마트미디어콘텐츠과, 스마트영상통신과, 스마트콘텐츠과, 영상경영과, 영상그래픽과, 영상디자인과, 영상미디어과, 영상비즈니스과, 영상연출과, 영상제작과, 영상콘텐츠과, 웹콘텐츠과, 웹콘텐츠디자인과, 창업미디어디자인과, 출판미디어과, 컴퓨터미디어과, 컴퓨터미디어디자인과, 컴퓨터미디어보안과, 콘텐츠개발과, 콘텐츠디자인과

수능 위주 - 농어촌학생 전형 [나 군]

1) 지원자격

- 국내 농어촌 소재지(「지방자치법」 제3조에 의한 읍·면 지역 및 「도서·벽지 교육진흥법시행규칙」 제2조에 의한 도서·벽지 지역) 고등학교 졸업(예정)자로서 다음의 어느 하나에 해당하는 사람
 - ① 농어촌 지역에서 학생과 부모 모두가 중학교 입학 시부터 고등학교 졸업 시까지 연속으로 거주하면서, 학생 본인이 농어촌 소재지 학교에서 중·고 전 교육과정(6년)을 이수(예정)한 사람
 - ② 농어촌 지역에서 학생 본인이 초등학교 입학 시부터 고등학교 졸업 시까지 연속으로 거주하면서, 농어촌 소재지 학교에서 초·중·고 전 교육과정(12년)을 이수(예정)한 사람
- 대학수학능력시험 미응시자 지원 가능

2) 지원불가자

- 가) 농어촌 소재 특수목적고등학교(과학고, 국제고, 외국어고, 예술고, 체육고, 마이스터고), 검정고시 출신자, 「평생교육법」 제31조에 따른 학교형태의 평생교육시설, 비인가 대안학교 졸업(예정)자는 지원 불가
- 나) 재학기간 중 부모 및 본인의 주민등록이 말소(직권/신고) 또는 거주불명 등록 된 경우
 - ※ 학교생활기록부 없는 사람 지원불가

3) 전형요소별 반영비율 및 배점

구분	선발모형	선발비율	수능점수	면접고사	실기고사	계
나군	일괄합산	100%	100%			100%
			1,000점			1,000점

10. 전형유형별 모집 안내

4) 유의사항

- 본인 거주지, 부·모 거주지, 재학 중인 학교 소재지가 동일한 읍·면 또는 도서·벽지 지역이 아니어도 가능함
- 고교 재학 중 또는 졸업 이후 읍·면이 동으로 개편된 경우에도 당해 동지역을 읍·면 지역으로 간주함
- 2개 이상의 학교에서 재학한 경우에는 해당 학교 모두가 반드시 읍·면 또는 도서·벽지 지역이어야 하며 동일한 지역이 아니어도 가능함
- 최종 등록자에 대하여 별도로 학생과 부·모에 대한 주소지 변동 내역이 기재된 주민등록초본 제출을 요구할 수 있으며, 농어촌 거주 기간에 대한 사실 확인 후 이상(자격미달)이 있을 경우 입학(합격)을 취소할 수 있음

5) 부모의 적용 기준

구분	적용 기준
부모의 사망·실종	- 부모 중 일방이 사망·실종인 경우에는 법률상 사망일 또는 실종일 이후부터 생존하는 부 또는 모 - 부모 모두 사망·실종인 경우에는 법률상 사망일 또는 실종일 이후부터 민법에서 정한 법률상의 친권자
부모의 이혼	- 법률상 이혼일 이후부터 친권이 있는 부 또는 모 - 친권과 양육권이 경합하는 경우는 양육권(자녀교육권)을 가진 사람
입양자	- 법률상 입양일 이후부터 친권이 있는 양부모 - 친권과 양육권이 경합하는 경우는 양육권(자녀교육권)을 가진 사람
기타	- 부모 중 일방이 장기여행, 중병, 심신상실, 수감 등으로 사실상 친권행사를 할 수 없는 경우, 민법에서 정한 법률상 친권을 행사할 수 있는 사람 - 부모 중 금치산·한정치산 선고, 친권행사 금지 가처분, 친권상실 선고 등으로 법률상 친권행사를 할 수 없는 경우 민법에서 정한 법률상 친권을 행사할 수 있는 사람

6) 제출서류

구분	제출서류	
공통제출서류	① 농어촌학생 소재 확인서 1부(본교 양식, 입학처 홈페이지 다운) ② 중학교 학교생활기록부 1부 ③ 고등학교 학교생활기록부 1부(학생부 온라인 제공 동의자는 제출 안함) ④ 지원자 주민등록초본 1부(주소지 변동사항이 기재된 것)	
중·고등학교 전 교육과정(6년) 이수	부모 모두 생존	① 부·모 주민등록초본 각 1부 ② 지원자 기준 가족관계증명서 1부
	부모 모두의 사망	① 사망자의 기본증명서 1부(2008년 이전 사망자 제적증명서) ② 지원자의 기본증명서 1부
	부모의 이혼	① 지원자의 기본증명서 1부 ② 친권 있는 부모 혼인관계증명서 1부
	부모의 실종, 부재, 국적상실 시	① 지원자의 기본증명서 1부 ② 해당자 기본증명서 1부 ③ 기타 사실 관계 입증 가능한 추가서류 1부
초·중·고등학교 전 교육과정(12년) 이수	① 초등학교 학교생활기록부 1부	

※ 지원자격 관련 서류는 제출 마감일 기준 1개월 이내에 발급된 원본만 인정함

※ 주민등록초본은 재학 기간 내 전체 주소지 변동사항이 기재된 것으로 발급받아서 제출해야 함

※ 제출서류의 상단에 각 페이지별로 반드시 수험번호와 성명을 기재하여 제출

※ 모든 서류는 원본제출을 원칙으로 하며, 사본제출 시 반드시 원본대조필
(발급기관, 출신고교 또는 본교 입학처에서 확인)을 받은 서류를 제출함

※ 지원 자격 확인을 위해 상기 서류 이외에 기타 서류 제출을 요구할 수 있음

※ 확인서 양식은 본교 입학처 홈페이지 또는 원서접수 시 원서접수대행사 접수 페이지에서 다운로드하여 사용

※ 서류 미제출자는 자격미달 처리하며 예비순위를 부여하지 않고 불합격 처리함

수능 위주 - 기회균형 전형 [나 군]

1) 지원자격

가) 학력기준

- 고등학교 졸업자 및 2023년 2월 졸업예정자
- 국내 고등학교 졸업학력 검정고시 합격자
- 고등교육법에 의하여 고등학교 졸업 이상의 학력이 있다고 인정되는 사람

나) 자격기준

- 「국민기초생활보장법」 제2조제1호에 따른 수급권자
- 「국민기초생활보장법」 제2조제10호에 따른 차상위계층
- 「한부모가족지원법」 제5조 및 제5조의2에 따른 지원대상자
- 대학수학능력시험 미응시자 지원 가능

2) 전형요소별 반영비율 및 배점

구분	선발모형	선발비율	수능점수	면접고사	실기고사	계
나군	일괄합산	100%	100%			100%
			1,000점			1,000점

3) 제출서류

구분	구분	제출서류	비고
기초생활수급	기초생활수급권자 및 자녀	국민기초생활수급자 증명서 1부	
차상위 복지급여	자활급여 대상자	자활근로자 확인서 1부	1. 시·군·구청 및 읍·면·동주민센터
	장애수당 대상자	장애인연금, (경증)장애수당, 장애아동수당 수급자 확인서 1부(해당자)	2. 학생 본인명의 발급 (학생 본인명의 발급이 안되는 경우 지원자가 해당 대상자와 동일 세대임을 입증할 수 있는 서류 추가제출 -가족관계증명서 또는 주민등록등본 등 1부
	장애인연금 대상자		
	한부모가족 대상자	한부모가족 증명서 1부	
	차상위 대상자	차상위 확인서 1부	
	차상위 건강보험본인부담금 경감 대상자	차상위 본인부담경감 대상자 증명서 1부	국민건강보험공단
대학 수학능력시험 미응시자 대학	※ 아래의 항목 중 해당되는 서류 1개 제출		
	고교 졸업(예정)자	1. 학교생활기록부 사본	
	검정고시 출신자	1. 검정고시 합격증명서 2. 검정고시 성적증명서	
	외국고 출신자	1. 고등학교 졸업증명서 2. 고등학교 전 학년 성적증명서 (단, '아포스티유 확인' 또는 출신고교 소재 한국영사관의 '영사확인'을 받은 후 한국어로 번역, 공증 받아 제출하여야 함)	

※ 지원자격 관련 서류는 제출 마감일 기준 1개월 이내에 발급된 원본만 인정함

※ 제출서류의 상단에 각 페이지별로 반드시 수험번호와 성명을 기재하여 제출

※ 서류 미제출자는 자격미달 처리하며 예비순위를 부여하지 않고 불합격 처리함

10. 전형유형별 모집 안내

수능 위주 - 특수교육대상자 전형 [나 군]

1) 지원자격

가) 학력기준

- 고교 졸업자 및 2023년 2월 졸업예정자
- 고등학교 졸업학력 검정고시 합격자

나) 자격기준

- 「장애인복지법」 제32조에 의하여 장애인 등록을 필하고, 「장애인 등에 대한 특수교육법 시행령」 제10조에 의해 특수교육대상자 선정 기준에 해당하는 사람
- 「국가유공자 예우 및 지원에 관한 법률」 제4조에 의한 상이등급자로 국가보훈처에 등록된 사람
- 대학수학능력시험 미응시자 지원 가능

2) 유의사항

- 학력인정 고등학교는 제외함
- 특수교육대상자의 경우 면접고사 점수가 기준 점수 이하인 경우 불합격 처리함

3) 전형요소별 반영비율 및 배점

구분	선발모형	선발비율	수능점수	면접고사	실기고사	계
나군	일괄합산	100%	60%	40%		100%
			600점	400점		1,000점

4) 제출서류

구분		제출서류	발급처
장애인복지법 해당자		다음 중 택1 하여 제출 ① 장애인증명서 1부 ② 장애인 복지카드 사본 1부	시·군·구청 및 읍·면·동 주민센터
국가유공자 등 해당자		상이등급이 기재된 국가유공자증명서 1부	
대학 수학능력시험 미응시자	※ 아래의 항목 중 해당되는 서류 1개 제출		
	고교 졸업(예정)자	1. 학교생활기록부 사본	
	검정고시 출신자	1. 검정고시 합격증명서 2. 검정고시 성적증명서	
	외국고 출신자	1. 고등학교 졸업증명서 2. 고등학교 전 학년 성적증명서 (단, '아포스티유 확인' 또는 출신고교 소재 한국영사관의 '영사확인'을 받은 후 한국어로 번역, 공증 받아 제출하여야 함)	

- ※ 지원자격 관련 서류는 제출마감일 기준 1개월 이내 발급된 원본만 인정함
- ※ 제출서류의 상단에 각 페이지별로 반드시 수험번호와 성명을 기재하여 제출
- ※ 서류 미제출자는 자격미달 처리하며 예비순위를 부여하지 않고 불합격 처리함

5) 장애학생에 대한 지원 안내

- 장애학생의 경우 편의를 지원하오니 입학처(1588-7470) 또는 장애학생지원센터(043-880-3212)로 연락주세요

11. 면접/ 실기고사

가. 면접/실기고사 일정

구분	고사유형	모집단위	면접/실기고사 기간	면접/실기고사 안내
나군	면접	군사학과, 항공운항서비스학과, 항공운항학과, 헬리콥터UAM조종학과, 항공정비학과, 항공모빌리티학과, 간호학과, 방사선학과, 임상병리학과	2023. 01. 13.(금)	2023. 01. 10.(화) 예정 (입학홈페이지)
다군	실기	디자인학과	2023. 01. 27.(금)	
		사회체육학과, 만화·애니메이션학과, 연극연기학과	2023. 01. 27.(금) ~ 28.(토) (단, 지원자가 많을 경우 01. 29.(일)까지 연장)	

※ 원서접수 시 지원자가 면접/실기 고사일과 시간을 선택할 수 있음(일부 실기학과 제외, 변경 불가)

※ 면접/실기 대상자는 신분증을 지참해야 하며, 없는 경우 응시할 수 없음

※ 코로나19와 같은 감염병 상황으로 인해 면접/실기고사 일정 및 방법이 변경 될 수 있음

나. 면접고사 영역별 반영비율 및 배점

구분		영역	교양 및 일반상식	인성 및 태도	전공적성 적합도	논리적 사고	표현력 및 비전	계
		원점수	100점	100점	100점	100점	100점	500점
일반학생	군사학과, 항공운항서비스학과, 항공운항학과, 헬리콥터UAM조종학과, 항공정비학과, 항공모빌리티학과, 간호학과, 방사선학과, 임상병리학과	환산점수 (40%)	400점					
특수교육대상자	전체							

※ 특수교육대상자 전형 응시자는 원점수의 합계(500점 만점) 점수가 50점 미만인 경우 불합격

1) 항공운항서비스학과 면접 복장 안내

구분	내용	
복장	<p>[여학생]</p> <ul style="list-style-type: none"> 머 리 : 긴머리 → 하나로 묶거나 쪽머리 짧은머리 → 단정한 스타일 상 의 : 흰색 반팔 티셔츠 또는 반팔 블라우스 하 의 : 스커트 신 발 : 자유 스타킹 : 살색스타킹에 한함 	<p>[남학생]</p> <ul style="list-style-type: none"> 상 의 : 흰색 반팔 티셔츠 하 의 : 바지 신 발 : 자유
유의사항	■ 면접고사 시 미용목적의 컬러렌즈 및 홍채렌즈 등의 착용을 금지	

11. 면접/ 실기고사

다. 실기고사 영역별 반영배점 및 과제명

1) 디자인학과

구분	실기과목			규격 (대학제공)	시간	원점수	환산점수
일반전형	택1	발상과 표현	사전 공고된 주제 가운데 고사 당일에 1개의 주제 발표	4절 켄트지	4시간	100점	1,000점 (100%)
		기초디자인					

2) 만화·애니메이션학과

구분	실기과목			규격 (대학제공)	시간	원점수	환산점수
일반전형	택1	상황표현	사전 공고된 주제 가운데 고사 당일에 1개의 주제 발표	4절 켄트지	4시간	100점	800점 (80%)
		칸만화					
		스토리보딩					

3) 연극연기학과

구분	실기고사 과제명	원점수	원점수 합계	환산점수
일반전형	지정연기 : 당일 대사 제시	100점	200점	800점 (80%)
	자유연기 또는 특기 중 1개 선택	100점		

※ 실기고사와 관련한 개별 준비물[MR(Music Recorded)은 USB, CD 상관없음]은 수험생 본인이 준비하여 고사 당일에 제출

4) 사회체육학과

구분	실기항목	실기방법	원점수	환산점수
일반 전형	윗몸 일으키기	<ul style="list-style-type: none"> - 측정대에 앉아 등을 바닥에 대고 놓고, 양발을 발걸이에 건 다음, 누운 상태에서 양팔을 머리 뒤에 놓고 깍지를 낀다. - 시작신호와 함께 실시하고 윗몸을 일으켜 팔꿈치가 무릎에 닿는 것을 1회로 인정한다. - 엉덩이가 떨어지면 무효(파울)로 간주한다. - 머리에서 깍지가 빠지면 무효(파울)로 간주한다. 	100점	800점 (80%)
	제자리 멀리뛰기	<ul style="list-style-type: none"> - 발구름판의 출발선에서 준비자세를 갖춘다. - 지정된 출발선에서 도약 시 두발을 동시에 사용해야 한다. - 멀리뛰기 후 발뒤꿈치의 거리를 측정한다. - 뒤쪽으로 넘어지거나 손을 짚으면 파울로 간주한다. - 멀리뛰기 후 옆쪽으로 넘어지면 파울로 간주한다. - 2회(파울 포함) 기회 중 최고 수치를 점수화 한다. 	100점	
	10M 왕복 달리기	<ul style="list-style-type: none"> - 출발선에서 출발 신호음을 듣고 출발한다. - 출발신호 전에 출발하면 파울로 간주한다. - 10m 양쪽 지역에 놓여 있는 2개의 나무 블록을 지정된 구역으로 한 개씩 2회 왕복하여 옮겨 놓는다. - 이동된 나무 블록이 지정된 구역을 벗어날 경우 파울로 간주한다. - 바닥에 손을 대는 경우 파울로 간주한다. - 파울인 경우 1회에 한하여 재 실시 한다. - 2회 파울은 실격으로 최저 점수를 부여한다. 	100점	

※ 체육실기 각 종목별 점수표

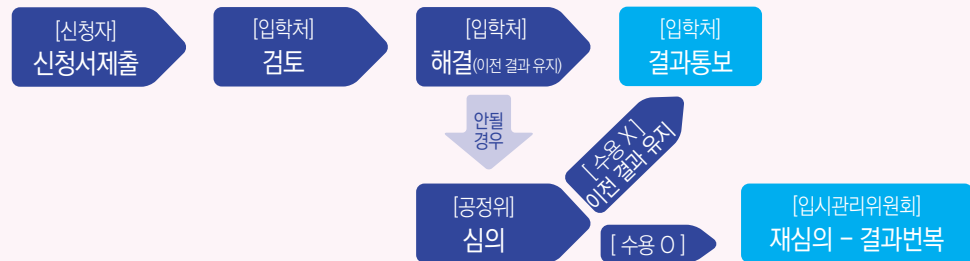
등급	점수	종목		윗몸일으키기(1분/회)		제자리멀리뛰기(cm)		10M 왕복달리기(초)			
		남	여	남	여	남	여	남	여	남	여
1	100	75 이상	65 이상	290 이상	240 이상	8.00 이전	9.00 이전				
2	95	74	64	289.9	238	8.01	8.10	9.01	9.10		
3	90	73	63	287.9	236	8.11	8.20	9.11	9.20		
4	85	72	62	285.9	234	8.21	8.30	9.21	9.30		
5	80	71	61	283.9	232	8.31	8.40	9.31	9.40		
6	75	70	60	281.9	230	8.41	8.50	9.41	9.50		
7	70	69	59	279.9	228	8.51	8.60	9.51	9.60		
8	65	68	58	277.9	226	8.61	8.70	9.61	9.70		
9	60	67	57	275.9	224	8.71	8.80	9.71	9.80		
10	55	66	56	273.9	222	8.81	8.90	9.81	9.90		
11	50	65	55	271.9	220	8.91	9.00	9.91	10.00		
12	45	64	54	269.9	218	9.01	9.10	10.01	10.10		
13	40	63	53	267.9	216	9.11	9.20	10.11	10.20		
14	35	62	52	265.9	214	9.21	9.30	10.21	10.30		
15	30	61	51	263.9	212	9.31	9.40	10.31	10.40		
16	25	60	50	261.9	210	9.41	9.50	10.41	10.50		
17	20	59	49	259.9	208	9.51	9.60	10.51	10.60		
18	15	58	48	257.9	206	9.61	9.70	10.61	10.70		
19	10	57	47	255.9	204	9.71	9.80	10.71	10.80		
20	5	56 이하	46 이하	253.9 이하	203.9 이하	9.81 이후	10.81 이후				

라. 면접/실기고사 유의사항

- 면접/실기고사 지원자 중 미응시자 또는 평가결과가 기준 점수 미만(해당 전형)인 사람은 불합격 처리
- 면접/실기고사 대기실에서 접수 후 호명하는 순서대로 고사실로 이동하므로, 대기실 근처를 벗어나지 않도록 해야 함
- 면접위원 2~3인의 면접 평가점수의 평균점수를 반영
- 실기고사 실시에 따른 별도의 사항 발생 시 입시관리위원회 결정에 따라 처리
- 시험시간, 고사장, 대기실 등 각종 안내사항은 본교 입학홈페이지에 사전 공지하므로 반드시 개별적으로 확인해야 함
- 수험생은 지정된 고사시간 10분전에 반드시 대기실에 입실하여야 하며, 학교 통학버스 이용자인 경우 버스가 연착될 경우 고사시간은 연장 변경될 수 있음
- 수험생은 사진이 있는 신분증(주민등록증, 청소년증, 학생증, 여권 등)을 지참해야만 응시가 가능
- 면접 및 실기고사에는 대학에서 지정한 준비물 이외 불필요한 물품의 반입을 일절 금지
- 고사장 내에서의 행동은 반드시 감독관 및 진행요원의 지시에 따라야 함
- 면접 대기실 및 고사장 내에서는 휴대폰 사용 금지
- 실기고사 종목 중 일부만 응시한 경우 미응시 종목은 최저점 부여
- 장애가 있는 수험생의 편의를 위하여 도우미배치, 기숙사배정, 장애학생 오리엔테이션을 시행 (단, 고사일 1주일 전 신청자에 한함)
- 면접/실기고사 결과에 이의가 있는 경우 본교 이의신청 처리 절차에 따라 신청 가능

11. 면접/ 실기고사

마. 대학입학전형 이의신청 접수 및 처리 절차



※ 자세한 사항은 본교 입학홈페이지 공지사항을 확인하시기 바랍니다.

12. 신체검사

가. 해당학과 : 항공운항학과, 헬리콥터UAM조종학과

- 신체검사 대상자 : 항공운항학과, 헬리콥터UAM조종학과 전체 지원자
- 인정되는 신체검사 : 아래 가) 또는 나) 중 신체검사 진행 후 결과물 제출
 - 공군 공중근무자 신체검사(공군 : 항공우주의료원)
 - 항공안전법 시행규칙에 의한 항공신체검사 제1종 검사(민간 화이트카드 : 국토교통부 지정 의료기관)
- 신체검사 일정 및 결과 제출

가) 공중근무자 신체검사(공군)

- 2023학년도에는 코로나19 확산에 따라 공군 신체검사 수검이 불가합니다.
- 단, 2023학년도 대입 목적으로 실시한 공군 신체검사 결과를 제출할 수 있는 경우 본교 입사관리위원회 결정에 따라 그 결과를 인정할 수 있습니다.

나) 항공안전법시행규칙에 의한 항공신체검사 제1종 검사(민간 화이트카드)

- 신체검사 신청 : 국토교통부 지정 의료기관에 수험생이 예약 및 수검 등 모든 절차를 마친 후 결과물 제출
- 결과제출 : 2023. 01. 09.(월) 17:00까지 도착분만 인정
- 제출서류 : 2023. 03. 01. 이후 검사결과만 유효
 - 항공신체검사증명 신청서: 항공안전법 시행규칙 별지 제44호 서식
(증명신청서 판정결과 “적합”자만 지원가능. 단, “조건부적합”의 경우 입사관리위원회 심의 후 결정)
 - 항공신체검사증명서(화이트카드): 항공안전법 시행규칙 별지 제45호 서식
- 국토교통부 지정 의료기관 안내: 한국항공우주의학협회 홈페이지(<http://www.asmak.or.kr/>) 팝업 공지 참고

4) 신체검사 관련 유의사항

- 신체검사 비용은 수험생 부담
- 신체검사 결과는 합격 또는 불합격으로만 반영하며, 미 실시(결과 미제출)자는 불합격 처리
- 신체검사 결과에 대한 판정은 공군항공우주의료원, 국토교통부 지정 의료기관 또는 우리 대학교 입사관리위원회에서 결정

13. 인성검사

가. 해당학과 : 항공운항학과, 헬리콥터UAM조종학과

1) 인성검사 대상자 : 항공운항학과, 헬리콥터UAM조종학과

2) 인정되는 인성검사

가) 극동대학교 진로심리상담센터에서 시행하는 “조종사 다면적 인성검사”

3) 인성검사 일정

가) 조종사 다면적 인성검사(극동대학교 진로심리상담센터 시행)

- 검사일 : 2023년 1월 중 시행 예정(정시 원서접수 이후 지원자를 대상으로 시행)
- 각 회당 검사가능 인원은 검사 전 공지함
- ※ 상세한 일정은 극동대학교 입학홈페이지에 공지 예정
- 검사신청 : 극동대학교 2023학년도 정시 원서접수 시 자동 신청(별도의 신청 필요 없음)
- 검사방법 : PC 전용 온라인 검사(극동대학교 진로심리상담센터에서 검사용 URL 제공)
- 검사비용 : 무료(극동대학교 부담)
- 결과제출 : 검사 결과는 진로심리상담센터에서 일괄 제공 받으므로, 개인이 제출할 필요 없음
- 결과활용 : 입학 이후 학생상담 자료로 활용

4) 인성검사 관련 유의사항

가) 극동대학교 진로심리상담센터 시행 “조종사 다면적 인성검사”만 유효

나) 검사는 1회만 가능

14. 지원자 유의사항

교차지원	<ul style="list-style-type: none"> ■ 계열 간 교차지원이 가능(ex. 인문계/자연계 구별 없이 지원 가능) ■ 특성화고 학생도 일반전형 지원 가능
복수지원 허용범위	<ul style="list-style-type: none"> ■ 정시모집 대학(교육대학 포함)에서 모집기간 군(가, 나, 다)이 다른 대학 간에 복수지원이 가능 ■ 본교 정시모집 복수지원 가능(일반전형, 특별전형 각각 1회)
복수지원 금지	<ul style="list-style-type: none"> ■ 수시모집 대학(산업대학, 교육대학, 전문대학 포함)에 합격자(최초합격자 및 총원합격자 포함)는 “정시모집 및 추가모집”에 지원을 금지 ■ 정시모집에 있어서 모집기간 군이 같은 대학(교육대학 포함) 간 또는 동일 대학 내 모집기간 군이 같은 모집단위(일반전형 및 특별전형 포함)간 복수지원을 할 수 없음 ■ 정시모집에 합격하고 등록(최초등록 및 미등록 총원과정 중의 추가등록을 포함)한 사람은 추가모집에 지원할 수 없음 (단, 추가모집 기간 전에 정시모집 등록을 포기한 사람은 추가모집 지원 가능) ■ 산업대, 전문대는 정시모집 등록을 포기하지 않아도 추가모집 지원이 가능
이중등록 금지	<ul style="list-style-type: none"> ■ 정시모집에서 복수의 대학에 합격한 사람은 정시모집 등록기간에 1개 대학에만 등록하여야 함 ■ 전형일정 종료 후 입학 학기가 같은 2개 이상의 대학(산업대학, 교육대학, 전문대학 포함)에 중복 등록한 사실이 확인될 경우 입학이 취소됨 ■ 정시모집에서 합격 및 총원합격에 의해 복수의 대학에 합격한 사람은 정시모집 미등록 총원마감일(추가모집 시작 전일)까지 1개 대학에만 최종 등록해야 함 ■ 대학에 합격통보를 받아 등록한 자가 타 대학에 총원 합격통보를 받아 등록하고자 할 경우에는 등록된 대학에 등록 포기 의사를 명확히 표현한 후, 총원 합격 대학에 등록하는 것을 원칙으로 함

14. 지원자 유의사항

기타 유의사항

- 수시모집 전형의 합격자(최초합격자 및 총원합격자)는 지원자의 등록 여부와 상관없이 정시 및 추가모집에 지원할 수 없으며 이를 위반하였을 경우 합격 또는 입학이 취소됨
- 부정한 방법으로 합격 또는 입학한 사실이 확인되면 이후에 합격 또는 입학을 취소함
- 원서접수가 완료된 이후에는 어떠한 경우라도 취소가 불가
- 고교 졸업예정자가 졸업하지 못하는 경우 합격 및 입학을 취소
- 입학원서 및 제출서류에 허위사실을 기재하는 경우에는 입학한 후에도 합격 및 입학 취소
- 원서 작성 시 주소 및 우편번호는 현거주지를 기재하고 긴급연락이 가능한 곳을 모두 기재하여야 함
- 원서접수 이후 변경 사항은 본교 입학처로 반드시 통보 하여야 하며, 통보 없이 주소 및 연락처가 변경되어 발생한 불이익은 수험생 본인의 책임으로 함
- 입학전형의 성적 및 평가 내용은 공개하지 않음.
- 복수지원, 이중지원 및 이중등록금지조항 등 입학전형원칙에 위배되는 경우 합격 및 입학을 취소
- 입학이 취소되는 경우 납부한 등록금은 반환하지 않음
(단, 등록금을 납부한 학기가 종료되지 않는 경우에는 「대학 등록금에 관한 규칙」의 반환 기준에 준하여 반환)
- 원서접수 종료 후 자격기준 미달일 경우 본인 희망에 따라 지원 가능한 다른 전형으로 변경 가능
- 외국 국적일 경우 입학전형에 합격하여 등록을 한 이후, 관련 기관의 사증 발급이 거부되거나 입국하지 못하는 경우 합격 또는 입학이 취소될 수 있음.
- 본 요강에 명시되지 않은 사항은 본교 입시관리위원회의 결정에 따라 처리

15. 학사제도

가. 전과제도

- 1) 적성, 진로, 취업, 전공에 대한 부담감 등의 이유로 학과를 변경할 수 있는 제도
- 2) 필요시 직전학년 성적 반영 또는 별도의 선발고사(면접 등)를 시행할 수 있음
- 3) 사범 및 보건계열의 전과는 동일계열에 한함
- 4) 2, 3 학년 때 신청 가능

나. 복수전공제도

- 1) 입학하고 2학년부터 선택한 전공 이외에 타 학과 전공을 추가로 이수하여, 졸업시 2개의 학위(주전공, 복수전공)를 받을 수 있는 제도
- 2) 복수전공은 학생의 희망에 따라 허용하되, 학과별 교육여건을 고려하여 교육의 질 확보가 가능한 선에서 총장이 그 인원을 제한할 수 있음
- 3) 사범계열로의 복수전공은 동일 계열 소속 학생으로 제한하며, 보건계열은 동일 계열일지라도 복수전공을 불허함
(사범 및 보건계열 학생은 타 계열 복수전공 가능)

16. 장학 안내

1. 신입생 장학금

학생 구분	장학 금명	수혜대상	지급기준(기간, 인원, 금액, 제한)	비고
신입생	공산	수시모집 전형 입학성적 전체수석	· 기간 : 4년간(8개학기) · 금액 : 등록금전액 · 계속지급기준 : 직전학기 17학점 (6학기부터 12학점)이상 이수, 평점평균 3.5이상유지 단, 계속지급기준 미달학기 지급하지 아니함.	
신입생	성실	정시모집 전형 입학성적 전체수석	· 기간 : 1년간(2개학기) · 금액 : 등록금전액 · 계속지급기준 : 직전학기 17학점 이상 이수, 평점평균 3.5이상유지 단, 계속지급기준 미달학기 지급하지 아니함.	※ 계속지급기준 미달 시에도 지급학기수 1회 누적
신입생	창조	수시모집 전형 입학성적 단과대학별 수석	· 기간 : 1년간(2개 학기) · 금액 : 등록금전액 · 계속지급기준 : 직전학기 17학점 이상 이수, 평점평균 3.5이상유지 단, 계속지급기준 미달학기 지급하지 아니함.	
신입생	리더A	학과별 입학성적 수석 *학과별 모집시기(수시, 정시)및 전형별 모집인원을 고려하여 선발 단, 창조장학금 수혜학과 제외	· 기간 : 한 학기 · 금액 : 등록금 전액 · 지급기준 : 별도로 정함	
신입생	리더B	학과별 입학성적 차석 *학과별 모집시기(수시, 정시)및 전형별 모집인원을 고려하여 선발	· 기간 : 한 학기 · 금액 : 등록금의 70% · 지급기준 : 별도로 정함	성적우수자 순으로 선발
신입생	면학	학과별 입학성적 차차석 *학과별 모집시기(수시, 정시)및 전형별 모집인원을 고려하여 선발	· 기간 : 한 학기 · 금액 : 등록금의 50% · 지급기준 : 별도로 정함	
신입생	새내기	수시 및 정시모집 최초 합격자	· 기간 : 입학 학기 · 금액 : 입학금 폐지분 상당액(등록금 범위내) · 지급기준 : 해당자 ※타교내장학 중복수혜 가능	
신입생	지역 인재육성	· 대학인근 소재 고교 졸업자 *경기도 이천시, 여주시, 안성시, *충청북도 충주시, 음성군, 괴산군, 증평군, 진천군 · 부모가 학생 입학일 기준 1년 이상 음성군에 주소를 두고 계속 거주하는 경우	· 기간 : 입학 학기 · 금액 : 100만원 · 지급기준 : 해당자 ※타교내장학 중복수혜 가능	
신입생 (편입생)	복지	기초수급자 및 차상위계층을 포함한 학자금지원 8구간 이하 해당자	· 기간 : 해당 학기 · 금액 및 지급기준 : 학자금지원 구간별 차등 지급하며 세부 금액 및 지급기준은 별도로 정함	※ 해당학기 국가장학 신청을 통해 학자금지원 구간(소득구간)이 확인된 자
신입생 (편입생)	한가족	부모, 형제, 자매 중 2인 이상 동시 재학하는 자	· 기간 : 해당 학기 · 금액 : 1인당 50만원 · 지급기준 : 해당자 ※타교내장학 중복수혜 가능	주민등록등본 또는 가족관계증명제출
신입생 (편입생)	교직원 자녀	· 본교에 재직중인 교직원의 직계자녀 · 본교에 근무하는 용역직원의 직계자녀	· 기간 : 정규학기 내 · 금액 : 등록금 전액 · 계속지급기준 : 직전학기 15학점 (7학기부터는 12학점)이상 이수, 평점평균 2.0이상유지	· 재직증명서 및 가족관계증명제출 · 근무확인서 및 가족관계증명제출
신입생 (편입생)	유학생	외국인 전형 입학자	· 기간 : 정규학기 내 · 금액 및 지급기준 : 「외국인유학생 및 국제화프로그램 장학운영 세칙」에 따름	

16. 장학 안내

학생 구분	장학 금명	수혜대상	지급기준(기간, 인원, 금액, 제한)	비고
신입생 (편입생)	보훈	국가자유공자 및 그 자녀 (국가유공자등 예우 및 지원에 관한 법률 준수)	· 기간 : 정규학기 내 · 금액 : -(본인) 등록금전액(대학 100%) · 계속지급기준 : -(본인) 성적제한 없음	(보훈청) 교육지원대상자 증명서 제출
		탈북 교육보호대상자 (북한이탈주민의 보호 및 정착지원에 관한 법률 준수)	· 기간 : 정규학기 내 · 금액 : -(자녀) 등록금전액(대학50% + 국가 50%) · 계속지급기준 : -(자녀) 직전학기 70/100점 이상 단, 계속지급기준에 미달한 학기에는 지급하지 아니함.	(보훈청) 대학수업료 등 면제대상자증명서 제출
신입생 (편입생)	총장특별	총장이 지급할 필요가 있다고 인정한 자	· 기간 및 금액, 지급기준 : 「총장특별장학 지급 세칙」에 따름	
신입생 (편입생)	협약	협약서 및 계약서의 기준에 해당하는 자	· 협약서 및 계약서에 따름	
신입생 (편입생)	체육특기	체육특기자	· 기간 : 정규학기 내 · 금액 및 지급기준 : 「체육특기자 장학금 지급 세칙」에 따름	
신입생 (편입생)	경험 네트워킹 (역량강화)	교내 비교과 학생역량강화 (경험네트워킹) 프로그램에 참여하여 선정된 자	· 기간 및 금액 지급기준 : 교내 비교과 사업부서의 선발계획에 따라 선발하고 장학위원회의 심의를 거쳐 총장의 승인을 받아 확정 함	
신입생 편입생	공로	재학 중 공인회계사, 고시, 변리사, 세무사, 사법시험 등 합격한 자 * 고시 : 행정·외무·입법고등고시, 법원행정고시, 기술고시, 지방고등고시	· 기간 : 한 학기 · 금액 : 등록금 전액 · 인원 : 해당자	
신입생 편입생	경험 네트워킹 (외국어 우수1)	입학일자 기준 TOEIC 750점 / CBT 210점 / IBT 78점 / TEPS 650점 / 新 HSK 5급 / JLPT N2 이상의 성적을 취득한 자	· 기간 : 입학학기 · 금액 : 50만원 · 인원 : 해당자	
신입생 편입생	동문 가족	부 또는 모가 본교 학부 및 대학원을 졸업한 자의 자녀	· 기간 : 입학학기 · 금액 : 입학금 폐지분 상당액(등록금 범위내) · 인원 : 해당자 · 지급기준 : 가족관계증명서 확인(1개월 이내만 인정)※타교내장학 중복수혜 가능	
신입생 (편입생)	계속수학	본교 졸업자 중 당해학기 신입학 또는 편입학 자	· 기간 : 입학학기 · 금액 : 등록금 전액 · 인원 : 해당자	
신입생 편입생	사랑	본인이 장애인증명서 발급대상자로 장애정도에 따라 장학생 선발 (장애의 정도가 심한 장애인)	· 기간 : 해당학기(최대 8학기 지원) · 금액 : 등록금의 30% · 인원 : 해당자 · 계속지급기준 : 직전학기 성적 2.5이상인 자	
편입생	편입학A	자매대학 출신으로 전적대학 평점평균 3.0이상(4.5만점)인 자	· 기간 : 입학학기 · 금액 : 등록금의 50% · 인원 : 별도로 정함	
편입생	편입학B	전적대학 평점평균 3.0이상 (4.5만점)인 자	· 기간 : 입학학기 · 금액 : 등록금의 30% · 인원 : 별도로 정함	
신입생 편입생 재학생	장학 사정관	긴급 가계 곤란 등의 사유로 경제적으로 어려움을 겪고 있는 자	· 기간 및 금액 지급기준 : 해당 학년도 선발계획 (안)에 따름	

2. 국가장학금

학생 구분	장학금명	수혜대상	지급기준(기간, 인원, 금액, 제한)	비고
해당자	국가장학	국가장학 선발기준에 의해 선발된 자	· 기간, 금액, 지급기준은 국가장학 지침에 따름	국가장학 I, II 유형 국가우수장학 국가근로장학 희망사다리 I, II 유형 기타 등

3. 교외장학금(지자체 및 민간사설, 기타)

학생 구분	장학금명	수혜대상	지급기준 (기간, 인원, 금액, 제한)	비고
해당자	교외장학	지자체 및 각 장학재단, 기탁자의 선발기준에 의해 선발된 자 및 지정된 자	· 기간, 금액, 지급기준은 지자체 및 각 장학재단, 기탁자의 제시 기준에 따름	단, 교외재단 및 기탁자의 제시기준이 없는 경우 학과장의 추천 및 총장의 승인을 받아 선발 함.
해당자	지역 특성화 인재	기탁자의 선발기준에 의해 선발된 자 및 지정된 자	· 기간, 금액, 지급기준은 기탁자의 제시 기준에 따름	

17. 기숙사 안내

생활관	규모	한 학기당 비용	시설
성지학사	남자 192석	· 4인실 약 58만원 · 2인실 약 74만원 ※ 식비 불포함	〈공동 시설〉 식당, 24시편의점, 휴게실, 독서실, 인터넷검색대, 화상회의실, 세탁실 〈개인 시설〉 침대, 책상, 옷장, 인터넷전용선 〈각종 시설〉 샤워실, 화장실, 세면대, 냉·난방시설
국제학사	여자 280석	· 4인실 약 71만원 · 2인실 약 92만원 · 학생 특2인실 약 118만원 · 학생 특1인실 약 160만원 ※ 식비 불포함	
행복기숙사	500석	· 남자 188명 / 여자 312명 · 2022년 12월 오픈 예정 · 월 24만원 예정	

생활관 입사자격

- 1) 신입생 신청자 입사 가능
 - 2) 원거리 학생 우대
 - 3) 우선선발대상 : 국가유공자, 외국인유학생, 지체부자유자, 기초생활 수급자, 소년소녀가장
- ※ 자세한 사항은 생활관 홈페이지(dorm.kdu.ac.kr) 또는 전화(043-879-3542) 문의 바랍니다.

18. 통학 안내

[통학버스 노선]

※ 2022학년도 통학버스 노선

※ 2023학년도 1학기 운영 예정 노선으로 상황에 따라 변경 될 수 있음

노선명	승차장소	노선명	승차장소
잠 실	▶ 종합운동장역 6번 출구 직진 80m 전방 종합운동장 내 GS25 편의점 앞	죽 전	▶ 죽전사거리 죽전2동 주민센터 주차장 입구 앞
강 남	▶ 고속터미널역 1번 출구 250m GS주유소 20m 전	신 갈	▶ 신갈오거리 하이마트 앞
강 동	▶ 둔촌역 2번 출구	동 백	▶ 어정역 1번 출구 버스정류장
군 자	▶ 군자역 5번 출구 직진200m 군자백화점약국 앞	용 인	▶ 마평교 포브스요양원(구)다보스병원 앞]
신도림	▶ 신도림역 1번 출구 횡단보도 건너서 직진 신도림 아이파크 정문 앞	송 내 (인천)	▶ 송내역 1번 출구 100m 직진 카페베네 앞
태릉	▶ 태릉역 4번 출구 앞	안 산	▶ 중앙역 공용주차장 맞은 편 천혜로데오 프라자 신탄 앞
노원	▶ 노원역 6번 출구 농협 앞 (노원구청 건너편)	의정부	▶ (롯데마트) 용현동 롯데마트 앞 ▶ (망월사역) 망월사역 1번출구 부동산랜드 앞
구 리	▶ 구리등기소에서 농수산물시장 방향 100m전방 윤서병원 맞은편 농협 앞	평택	▶ 롯데인벤스 스카리아파트(롯데부동산 앞)
일산	▶ 백석역 3번 출구 앞 (일산 신성교회 앞)	안성	▶ 엘리시아 오피스텔(신한은행, 바다약국 앞)
안양	▶ 안양역 1번 출구 나와서 로터리 좌측 명학역 방향 200m 농협 앞	광주	▶ 경안동 이마트 앞 택시정류장
성남	▶ 모란시장 건너편 송월타운 앞 (성남동성당 근처)	하남	▶ 신장초교사거리 광주방향 하이마트 르노삼성자동차 정비센터 앞
수원	▶ 아주대 삼거리 횡단보도 앞 (초이스병원 앞)	청주	▶ (청주) 실내체육관 건너편 한별초등학교 앞
수지	▶ 용인 수지우체국 앞 버스정류장		▶ (오창) 오창교회 앞 ▶ (진천) 극동대학교 충북혁신도시 캠퍼스 정문 앞

[교통편 안내]

- 중부내륙고속도로 감곡IC → 극동대
- 성남 - 이천(개통완료) - 장호원(극동대)간 자동차 전용도로 개통예정
- 중부내륙선(철도) 감곡장호원역에서 도보 이동 가능(직선거리 약 200M)

2) 대중교통 안내

구분		이용안내	비고
서울	동서울 시외버스터미널 (지하철 2호선 강변역)	장호원 또는 감곡행 이용	수시 운행
수도권 및 지방	지역 시외버스터미널	충주, 음성, 진천, 이천, 안성, 여주, 청주, 괴산, 제천, 양평, 광주, 성남, 수원, 인천	각 지역 터미널 운행시간표 참고
본교 셔틀버스	장호원 시외버스터미널	터미널 옆 장호원 우체국 앞 승차	매시 30분 / 정각 운행
	감곡 시외버스터미널	터미널 건너 동부아파트 입구 앞 승차	매시 20분 / 50분 운행
	부발역	부발역 출구 앞 승차	홈페이지 이용안내 참고

3) 자가운전 안내

이용안내
중부내륙고속도로 이용시 영동고속도로 진입 → 여주 휴게소를 지나 1km지점에서 중부내륙고속도로 충주방향진입 → 감곡 T.G → 감곡시내 → 매향고 우회전 → 극동대학교
중부고속도로로 진입 → 일죽 T.G → 좌회전하여 38번 국도 → 장호원 시내 → 감곡 방향 → 청미천 다리에서 좌회전 → 극동대학교
영동고속도로 이천C → 장호원방향 → 장호원 시내 → 감곡방향 → 청미천 다리에서 좌회전 → 극동대학교

18. 통학 안내



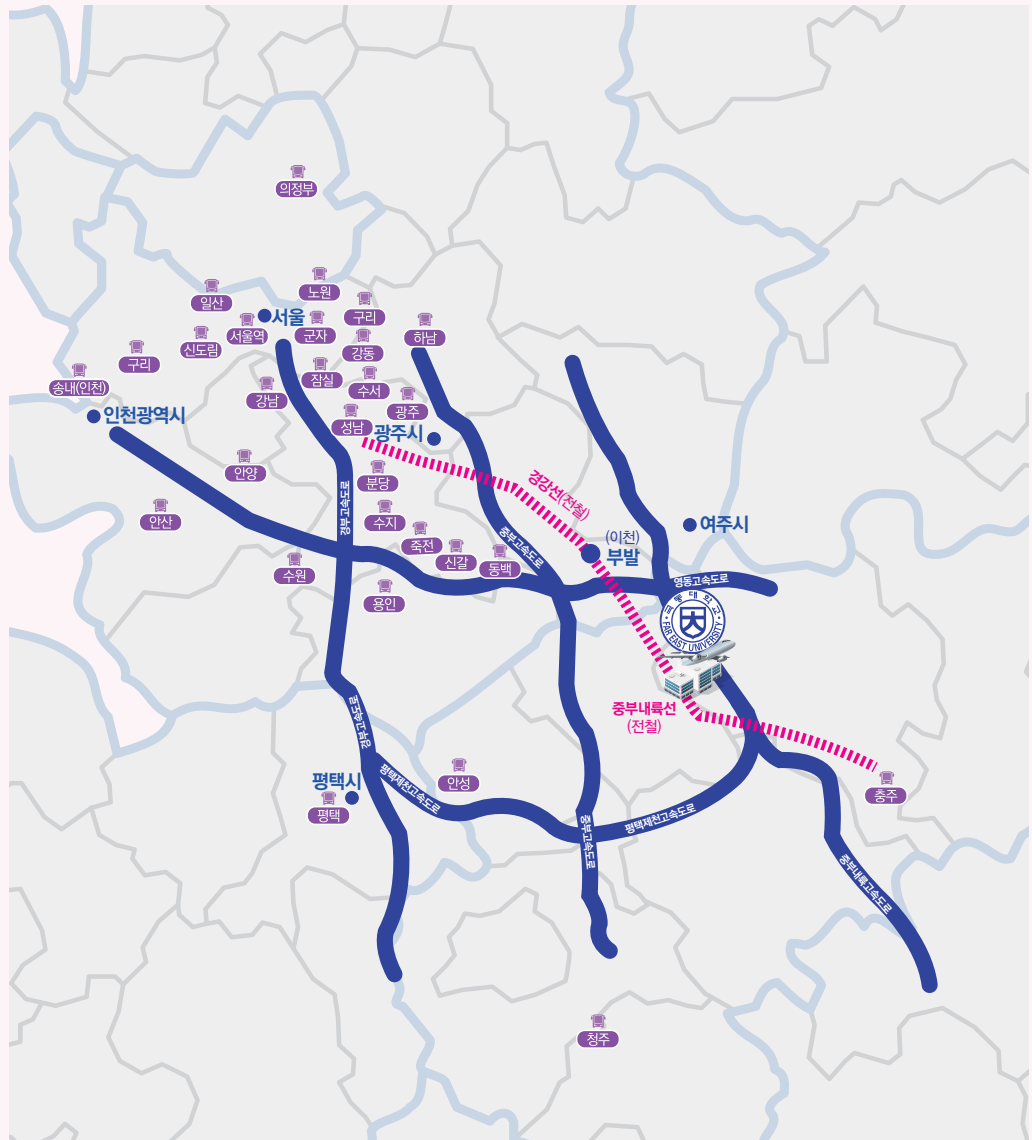
편리한 28개의 통학버스 노선(서울 및 수도권 지역 통학버스 및 셔틀버스 운행)



중부내륙고속도로 감곡IC → 극동대
(성남-장호원 자동차전용도로)



중부내륙선(철도) 감곡장호원역에서 도보 이동 가능(직선거리 약 200M)



CAMPUS MAP



- | | | |
|---|---|---------------------------|
| <p>1 대학본관(M동)
교학처, 사무처, 입학처, 기획처,
홍보실, 재무과, 총장실, 회의실,
대학법인, 정보관리팀, 산학협력단,
인재교육혁신원, 미래전략연구원</p> | <p>6 공학관(A동)
교양대학, 교수학습센터, 인터넷카페(A카페),
학생상담센터, 대학원, 시뮬퓨터공학과,
해킹보안학과, 글로벌반도체공학과,
사회복지학과, 사회체육학과</p> | <p>15 정문</p> |
| <p>2 예술관(C동)
소강당, 복사실, 디자인학과, 만화애니메이션학과,
미디어영상제작학과, 연극연기학과</p> | <p>7 국제학사
학생식당, 카페, 편의시설</p> | <p>16 제1주차장</p> |
| <p>3 보건관(D동)
도서관, 제1 독서실(열람실), 평생교육원
인터넷카페(D카페), 간호학과, 작업치료학과,
방사선학과, 임상병리학과, 제2 독서실(열람실)</p> | <p>8 실내체육관</p> | <p>17 통학버스주차장</p> |
| <p>4 관광관(E동)
학보사, 영자신문사, 출판센터, 예비군대대,
인터넷카페(E카페), 글로벌호텔경영학과,
호텔외식조리학과, 특수교육학과</p> | <p>9 스마트-K 테크센터(K동)
SMART-K 대강당, 화상회의실,
항공정비학과, 항공대학실습장</p> | <p>18 항공기전시장</p> |
| <p>5 공산기념관(G동)
인터넷카페(G카페), 항공운항서비스학과,
항공안전관리학과, 항공운항학과,
헬리콥터UAM조종학과,
항공모빌리티학과, 군사학과</p> | <p>10 연학관(버스터미널)
한술도시락, book cafe, coffee shop,
CU편의점, 통학버스사무실</p> | <p>19 후문</p> |
| | <p>11 편의시설
학생식당, CU편의점, 서점,</p> | <p>20 족구장</p> |
| | <p>12 편의시설
Coffee shop, 뉴욕핫도그</p> | <p>21 트랙</p> |
| | <p>13 성지학사</p> | <p>22 잔디구장</p> |
| | <p>14 학생회관
총학생회, 대의원회, 동아리연합회</p> | <p>23 농구장</p> |
| | | <p>24 운동장야외스텐드</p> |
| | | <p>25 야외쉼터</p> |
| | | <p>26 야외정자</p> |
| | | <p>27 골프연습장</p> |
| | | <p>28 계단</p> |
| | | <p>29 제2주차장</p> |
| | | <p>30 행복기숙사</p> |
| | | <p>31 연못</p> |
| | | <p>32 산책로</p> |
| | | <p>33 경비실</p> |



입학홈페이지
바로가기



극동대학교
FAR EAST UNIVERSITY

27601 충북 음성군 감곡면 대학길 76-32 T. 1588-7470 <https://ipsi.kdu.ac.kr>