

STAR

2024
FAR EAST
UNIVERSITY

2024
극동대학교
정시 모집요강



윤는이

FAR EAST
UNIVERSITY



극동대학교
FAR EAST UNIVERSITY

*A*viation

항공분야

AB

특성화 교육

실전형 커리큘럼으로
극동답게, 실력있게.

*A*dvanced
Health & Wellness

보건분야

*A*rt & Culture

문화예술분야



꿈의 기지, 극동

이제 꿈꾸지 마세요
극동에서, 이루세요

꿈의 출발선, 극동의 새로움

극동을 더 새롭게

혁신캠퍼스 조성

충북혁신도시 에너지 산학융합지구에
새롭게 만들어진 극동대학교 혁신캠퍼스로
쾌적한 교육환경을 누리보세요.

극동을 더 편하게

각종 편의시설 완비

학업만큼 중요한 건 극동에서의 생활이니까.
캠퍼스를 벗어나지 않아도 모든 생활여건을
한 번에 누릴 수 있는 극동에 살아보세요.

좋은 출발이
좋은 꿈을 만드니까.
당신을 위해 더욱 새로워진
극동을 만나보세요

극동을 더 가깝게

감곡장호원역 개통

한참을 기다려야 했던 극동은 이제 그만.
감곡장호원역 신규 개통으로 서울에서 단 60분.
수도권과 가까운 극동을 만나보세요.

극동을 더 아늑하게

행복기숙사 신설

최신식 인테리어에 합리적 가격을 더한 행복기숙사.
500명 정원의 넉넉한 크기는 물론, 신입생 우선 선발의
기회까지 놓치지 마세요.



차별화 된 맞춤형인재를 양성하다

SMART-K

경험 네트워킹 프로그램



항공운항서비스학과

외국 항공사 탐색 및 분석을 통해 글로벌 기업에 대한 이해를 증진시키고 본인이 원하는 외국 항공사로 취업하기 위한 경험네트워킹 프로그램 Being international Crew 프로젝트를 지속적으로 운영해 오고 있다.



항공정비학과

항공정비학과 'SMART-K 경험네트워킹 프로그램'을 통해 미래 항공우주산업의 리더기업인 베셀에어로스페이스(주)에서 취업 기반의 현장실습을 진행하여 국내 뿐만 아니라 해외 항공정비사로서의 역량을 길렀다.

※ 미국 FAA 항공정비사 합격자 배출



작업치료학과

2022년 SMART-K 경험네트워킹 프로그램을 통해 작업치료학과 교수와 재학생들이 제18회 세계작업치료사 연맹 국제 학술대회 (World Federation of Occupational Therapist 2022 International Congress)에 참석하여 전공에 대한 전문성을 길렀다.



연극연기학과

작년 연극연기학과는 'SMART-K 경험네트워킹 프로그램'의 지원으로 제22회 밀양연극제 최우수 연기상, 예당국제연극제 4관왕 (대상, 연출상, 최우수연기상, 협력상), 현대자동차그룹 대학 연극·뮤지컬 페스티벌에서 단체 우수상을 수상했다.

세계에서 빛나는 인재가 되다

입체적인 글로벌 교육프로그램

교환학생 프로그램

우리 대학과 자매 결연을 맺은 세계 우수 대학으로
1학기 또는 1년간 파견되어 학점을 인정받는 프로그램
(파견교: 미국, 일본, 중국, 대만, 태국, 필리핀 등 80여개 이상
해외 대학)



동·하계 Global HERO 프로그램

우리 대학 재학생들에게 국제화 역량을 강화시키고,
전공에 대한 이해도를 높이기 위한 프로그램으로 미국, 일본,
중국 등 자매대학으로 방학기간 중 파견되는 프로그램



해외봉사 프로그램

동계 하계 방학 기간 중 개발도상국가로 파견되어, 우리 대학의
이념인 홍익인간을 구현하고, 세계속의 극동인으로 역량을
강화하며 현지 대학생들과의 우애를 다지는 봉사 프로그램



인재개발 대학

College of Social Sciences

호텔외식조리학전공(인재개발학부)

<https://www.kdu.ac.kr/specialele/main.do>

실무 및 경영 능력을 갖춘
외식·조리전문가 양성학과

호텔조리학전공은 조리와 관련된 학문적 지식과 조리실무 및 경영능력을 겸비한 조리·외식 분야의 전문인 양성을 목표로 실무 능력과 현장 적응력이 뛰어난 조리·외식 전문인을 양성하기 위해 1인 1실습 체제의 질 높은 교육을 하며, 체계적인 지식을 갖춘 관리자로서의 자질과 역량을 배양하며 국제화 시대에 맞추어 이론을 바탕으로 다양한 조리기법을 갖춘 글로벌 조리·외식 전문가를 양성하는 학과입니다. 호텔조리학전공은 전문 지식과 실무능력을 배양시켜 국내외 호텔과 유명레스토랑 등에서 조리·외식 서비스를 선도해 나갈 유능한 조리·외식 전문인을 양성하여 21세기 조리·외식 산업에서 중추적인 역할을 하고 글로벌 리더로서의 역량을 함양하는데 교육의 목적을 두고 있습니다.

사회복지학전공(인재개발학부)

<https://www.kdu.ac.kr/welfare/main.do>

복지사회 구현에 기여할 휴먼서비스
전문가 양성

사회복지학전공은 복지정책, 노인복지, 청소년 복지, 다문화복지 분야의 객관적 전문성이 풍부한 교수님의 지도 아래, '인성과 창의성과 실무 역량을 갖춘 사회복지전문인' 양성에 주력하고 있습니다. 또한 전문적이고 내실 있는 교육과정을 통해 사회복지사, 청소년지도사, 건강가정사, 평생교육사 등 다양한 자격증을 취득한 학생들은 공공기관, 청소년단체 및 복지관련 기관에서 능력을 발휘하고 있습니다.



경험네트워킹 프로그램 일환으로 유네스코에서 국제기구 체험 중인 학생들



지역사회의 '사랑의 김장 나눔 봉사' 참여에도 적극적인 달빛한줄 동아리 활동



군사학전공(인재개발학부)

<https://www.kdu.ac.kr/military/main.do>

중부권 최고의 명품 군사학전공

군사학전공은 홍익인간의 교육이념을 구현하고, 정보화·과학화 시대에 국가방위의 중추적인 역할을 담당할 정예장교(육·해·공군·해병대) 및 군사전문가 양성을 위해 2019년에 신설된 학과입니다.

군사학전공 학생들은 4년 동안 강인한 체력과 정신력을 연마하고, 4차 산업혁명 시대를 이끌 핵심 역량인 협업, 창의성, 소통, 배려역량 개발에 집중하여 교육을 받고 있습니다. 또한 초급장교로서 필수적으로 구비해야 할 기본자세와 군인정신, 군 리더십, 군사 전문지식을 배양하고, 융·복합 역량 교육을 받고 있습니다.

충청지역 4년제 대학 중 처음으로 해병대 사령부와 군사학 학군 교류협약을 체결, 해병대 군가산복무지원금 지급 대상자 선발 시 가점을 받고 있으며, 해군본부와도 해병대 수준의 학군 교류협력을 추진하고 있습니다. 이외에도 육군본부·공군본부·공군사관학교·육군제7군단사령부·육군정보학교·육군항공작전사령부·공군군수사령부·공군 19전투비행단·공군항공우주의료원 등과 학군 교류협약을 체결하여 각 군이 요구하는 핵심가치를 갖춘 인재 육성을 위해 육군·해군·공군 및 해병대 출신 군사전문가를 교원으로 임용하여 개인별 맞춤교육을 실시하고 있으며, 이들 군사전문가 출신 교원들은 학생들이 졸업 후 장교 임관한 후 장기복무에 선발되어 직업군인이 될 때까지 멘토 역할을 합니다.



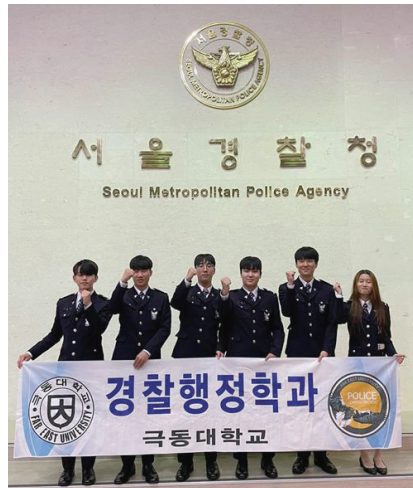
경찰행정학전공(인재개발학부)

<https://www.kdu.ac.kr/police/main.do>

경찰사관학교 교육식 집중학습을 통한 졸업생 100% 경찰직 합격 목표!

경찰의 꿈을 이룰 수 있는 경찰행정학전공

경찰행정학전공은 건전한 인성을 갖춘 공직자로서 이론과 실무를 겸비한 유능한 치안전문가 양성을 교육목표로 하고 있습니다. 2004년 법경찰학부로 시작한 이후 2023년부터는 경찰사관학교 시 극동경찰아카데미(KDU-Police Academy) 교육시스템을 통해 졸업생 전원 경찰공무원시험을 합격을 목표로 재도약합니다. 주요한 특징으로는 첫째, 경찰사관학교식 교육시스템(재학생 전원기숙사 및 경찰고시원 입실)을 통한 최적의 교육과정 운영, 둘째, 경찰채용 필기-체력-면접 시험의 전과정을 중심으로 한 교육과정 운영, 셋째, 미국대학 강의 및 경찰필기시험 출제/면접위원 경험을 가진 경찰학/범죄학/법학박사 교수진에 의한 경찰시험 합격 노하우 및 수험식 강의(이론과 문제풀이, 모의고사), 끝으로 재학생 전 학년별, 매학기별 경찰시험합격 로드맵을 통한 성취도 측정 및 분석(합격도달 점수 확인 및 피드백)을 실시합니다. '전문인 양성'을 목표로 이웃과 지역사회에 봉사하면서 복지국가 건설에 이바지 할 실무전문가를 양성하고 있습니다.



특수교육학과(초등특수교육전공)

<https://www.kdu.ac.kr/specialele/main.do>

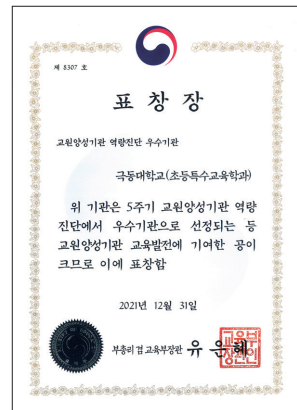
아이들의 눈과 귀가 되겠습니다.

손과 발이 되겠습니다. 그래서 이 아이들의 얼굴에 웃음꽃이 떠나지 않게 하겠습니다. 진정한 평등교육을 실천하는 우리들!

초등특수교육전공에서는 지적장애, 학습장애, 자폐성장애, 의사소통장애, 정서행동장애, 시각장애, 청각장애, 지체장애를 가진 학생들을 이해하고, 그들의 요구에 따른 교육적 활동을 탐구하고 개발하기 위한 교과목을 배우게 됩니다. 특히 특수교육현장과 연계하여 '장애아동 진단평가'와 '언어 및 행동지도'에 대한 실습을 통해 현장에서 필요로 하는 초등특수교사 양성에 주력하고 있습니다.

학과 주요 프로그램

1. 교재교구연구대회, 수업연구대회, 학술제, 특교인의 밤 등
2. 어부바 학습공동체, 강점인공호흡, 트라이앵글 슈퍼멘토링(특성화프로그램)
3. 교원 임용고사 준비를 위한 학년별 설명회 및 방학 중 인터넷 강의지원
4. 임용고사 합격 선배와 함께하는 학년별 학습전략
5. 취업동아리 운영을 통한 한국사시험 및 면접준비
6. 학년별 맞춤 특강
7. 모의 수업촬영 후 마이크로 티칭
8. 특수학교 및 관련 기관 견학프로그램
9. 특수학교에서 실제 수업진행 후 현장교사 피드백 등



항공 대학

College of Aeronautical

항공운항서비스학과

<https://www.kdu.ac.kr/flightsv/main.do>
항공서비스인재 양성의 허브

세계화 시대에 그 수요가 더욱 증가하고 있는 항공 관련 서비스 산업 분야에 대해 학습합니다. 서비스의 올바른 개념 정립과 서비스 수행에 기반이 되는 이론을 익힘과 동시에 관련 직무에 대한 실습을 통해 서비스 전문 인재 양성을 도모합니다. 이를 위해 교육과정의 기본 방향을 두 가지로 나누어 교육합니다. 첫째는 서비스 인이 갖추어야 할 인성 함양이며 둘째는 전문 서비스 인으로서의 지식과 실무능력 함양입니다. 자신에 대한 성찰, 인간에 대한 이해를 통해 올바른 인성이 형성될 수 있도록 교육하며, 조직에 대한 이해, 직무 관련 실습 등을 통해 문제해결력을 키우고 진정성 있는 서비스를 수행할 수 있는 역량을 갖추도록 합니다. 또한 영어, 중국어, 일본어 등의 집중적 교육 및 항공 여행 관련, 다양한 이론과 실무 교육을 통해 글로벌 시대에 적합한 항공 서비스 인재를 양성합니다.

항공운항학과

<https://www.kdu.ac.kr/home/sub.do?mncd=197>
글로벌 리더십을 구비한 최고의 조종사 양성

항공운항학과는 항공운항 분야의 전문지식을 체계적으로 습득하고 우수한 기량을 연마하며 국제적 감각과 올바른 인성을 갖춘 최고의 조종사로 양성하고 있습니다.

국토교통부 전문교육기관으로 지정된 항공운항학과에서는 항공법규, 비행이론, 항공기상, 공중항법, 항공교통통신정보업무를 바탕으로 최신항법시스템까지 수업을 통한 전문적인 항공지식을 배우며, Basic-ATD, 국토교통부 '가'급 인가를 받은 Cessna 172 FTD, 그리고 Boeing 737 FTD, CRJ-Max FTD와 같은 다양한 비행실습장비를 통해 강의 중 실습을 병행하는 교육 커리큘럼을 구성하고 있습니다.

또한 학과와 함께 국토교통부 전문교육기관으로 지정된 극동대학교 비행 교육원은 Cessna 172 8대와 DA-42 1대, 총 9대의 비행기를 보유, 비행실습을 통하여 정상 및 비정상 절차 처리 능력과 우수한 기량, 안전의식 및 문제해결능력 등을 갖추도록 교육하고 있습니다.

항공정비학과

<https://www.kdu.ac.kr/flightm/main.do>

세계 최고의 항공전문가를 양성하는 요람
호주 항공정비 국가공인교육(NRT) 과정
프로젝트 체결

유럽항공안전청(EASA) 항공정비사 자격시험
기관 선정

항공정비학과는 2020년 2월 국토교통부로부터 전문교육기관으로 지정을 받아 운영하고 있습니다. 21세기의 대표적인 글로벌 직종인 항공정비는 항공기의 안전한 운항을 책임지는 항공기 의사라 할 수 있으며, 그만큼 높은 수준의 항공기술과 전문지식이 요구됩니다. 극동대 항공정비학과는 최고 수준의 정비실습실과 설비를 갖춘 것으로 평가받고 있으며, 교수진은 국내·외 항공사 및 공군 등 전문분야별 10년 이상 경력을 갖춘 최고 수준의 교수진으로 이루어져 있습니다. 항공정비학과는 항공기, 엔진 및 부품에 관한 설계/개발과정을 포함한 항공기의 기체와 비행원리에 대한 이해, 각종 전기·전자 장비에 대한 국제적인 역량을 갖춘 항공기 전문 엔지니어링과 Management 를 담당할 인재를 양성하고 있습니다.

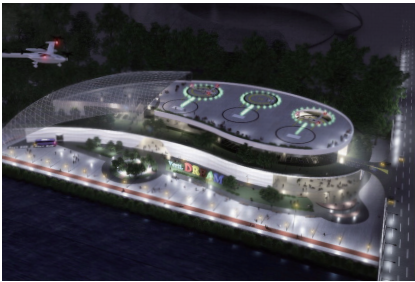


항공모빌리티학과

<https://www.kdu.ac.kr/flightmobil/main.do>
 하늘 위에 펼쳐지는 교통 혁명, 내가 잡는다.
 국토부 주관 한국형 도심항공교통(K-UAM)에
 학계 대표 선정

항공모빌리티학과는 저고도, 가시권에서 운용되는 드론, 무인기(UAV), 도심항공교통(UAM)의 설계와 제작, 운용, 서비스와 관련된 전반적인 지식을 습득합니다. 21세기를 선도하고 있는 4차 산업 기술, AI, 빅데이터, IoT, 사이버 보안 등과 관련된 IT 기술에 대해 배우고 연구하며 실습을 통해 생각하는 아이디어를 구현해볼 수 있습니다.

특히 2025년 이후 상용화가 예정된 UAM과 관련한 교육 커리큘럼은 국내 유일하게 진행하고 있으며 이 분야에서 독보적으로 인재를 양성하고 있습니다.



항공안전관리학전공(항공학부)

<https://www.kdu.ac.kr/flightsafemgt/main.do>
 세계항공안전을 선도하는 글로벌 리더 양성
 한국교통안전공단 운항관리사 자격시험 응시
 교육기관 선정
 항공안전보안교육원 국토부 항공훈련기관 안전
 관리과정, 항공보안과정 2개 과정 인가

인류문명 진보의 큰 원동력이 되고 있는 항공공학은 눈부신 속도로 발전하며 전 세계를 일일권으로 만들고 있습니다. 이 놀라운 발전의 이면에는 '안전'이라는 반드시 확보해야만 하는 우리 모두의 과업이 자리 잡고 있습니다. 항공선진국에서는 이미 오래전부터 대학에서 항공안전학과를 설치하여 항공안전전문가를 배출하여 항공산업계의 다양한 분야에서 많은 활동을 하고 있습니다. 우리나라에서는 본교에서 이러한 시대적 필요성과 사명감으로 최초로 항공안전관리학전공을 신설하였습니다.

유연한 기구인 국제민간항공기구(ICAO)가 인정한 국제수준의 교수진과 체계적인 교육과정으로 모든 항공사의 필수요원인 항공안전전문가와 운항관리사, 항공보안전문가 등을 양성하고 있습니다. 인성과 전문성을 갖추어 국내 뿐 아니라 국제적인 항공관련 기관에도 진출할 수 있는 역량있는 인재를 육성하는데 항공안전관리 전공의 목표가 있습니다.



헬리콥터운항학전공(항공학부)

<https://www.kdu.ac.kr/helicopter/main.do>
 헬리콥터 운항 분야 최고의 맞춤형 인재 양성

헬리콥터운항학전공은 헬리콥터 운항에 대한 지식과 우수한 조종 기량을 갖춘 전문가를 양성하는 전공으로서, 항공장교 과정과 항공운항준사관 과정, 민간조종사 과정 등 세부 전공 과정으로 세분화하여 맞춤형 인재를 양성하고 있습니다.

첫째, **항공장교 과정**은 4학년 졸업 후 육군, 해군, 공군, 해병대의 항공장교로 임관하는 과정입니다. 재학 중 헬리콥터 자가용 면장을 취득하여 육군과 해군, 해병대 임관 시 조종전공자로 분류되어 비전공자보다 빠르게 조종교육을 마칠 수 있습니다. 특히 해병대와 극동대간에 MOU가 체결되어 있어 장교 선발 시 가점이 주어집니다.

둘째, **항공운항준사관 과정**은 육군 및 해병대 항공준사관을 준비하는 과정으로서 4학년 2학기 임관을 목표로 합니다. 재학 중 헬리콥터 자가용 면장을 취득하여 항공운항준사관 지원 시 높은 가점을 받을 수 있고, 임관 후 비행 훈련 중 탈락하는 위험도 없어 매우 용이하게 항공운항준사관을 준비할 수 있습니다.

셋째, **민간조종사 과정**은 4학년 졸업 시 사업용 면장과 계기비행, 조종교육증명자격 등을 취득하여 비행교육원 교관으로 근무하면서 비행 경력을 쌓은 후 해경, 소방, 산림청, 경찰청 등의 관청 소속 또는 민간 헬리콥터 조종사로 취업하는 과정입니다.

이처럼 헬리콥터운항학 전공과정은 다양한 교육과정을 통해 학생 여러분들이 최고의 진로 선택을 할 수 있도록 노력을 다하고 있습니다.



과학기술 대학

College of Science & Technology

SI컴퓨터공학전공(과학기술학부)

<https://www.ubit.ac.kr>

4차산업혁명시대의 인공지능전문가 양성

4차산업혁명시대를 선도할 수 있는 창의적 실무 능력을 갖춘 미래지향적인 AI 융합 인재를 양성하기 위하여 인공지능과 소프트웨어 중심의 체계적인 교육과정을 운영합니다.

특히 위성영상 컴퓨터비전/영상처리 분야의 국내 정상급 연구 성과를 보유하고 있으며 현재 국토교통부 인공지능 연구개발사업에 학부 및 대학원생들이 참여하고 있습니다.

졸업생들은 인공지능, 영상처리, 컴퓨터비전, 빅데이터 처리 등의 첨단 IT 기술 관련 산업체와 IT 컨설팅 및 시스템 통합기업, 멀티미디어를 포함하여 컴퓨터 및 정보통신 분야의 다양한 산업체로 진출하고 있습니다.

친환경에너지공학전공(과학기술학부)

4차 산업혁명시대의 신산업에 대응 가능한 에너지 ICT 융합지식을 갖춘 친환경에너지 전문인력 양성

친환경에너지공학전공은 신설학과로 친환경에너지 전문인력양성을 위하여 충북혁신도시 산학융합지구 캠퍼스에서 정부기관, 공공기관, 및 친환경에너지기업과의 인턴십, 실습학기제, OPEN캠퍼스, 공동연구개발 과제 수행 등의 주변 인프라를 활용한 현장기술 중심의 교육을 운영합니다.

해킹보안학전공(과학기술학부)

<https://www.kdu.ac.kr/ins/main.do>

4차산업시대, 다가오는 미래를 지키는 보안 전문가! 성공을 해킹하다!

해킹보안학전공은 사이버환경에서 발생하는 모든 위협에 대한 안전을 보장하는 이론과 실무를 배우는 학과이며 국가와 사회가 요구하는 인재양성을 목표로 합니다. 대표적으로 IoT보안관련과정(융합보안, 통합보안관제, 침해사고대응, 사물인터넷보안), 디지털포렌식과정(암호학, 디지털포렌식, 악성코드분석), 해킹보안과정(보안컨설팅, 해킹보안실무, 모의해킹) 세 가지 트랙을 구성하고 있습니다.

반도체공학전공(과학기술학부)

국가역량 강화를 위한 4차산업 시대를 선도하는 첨단기술 혁신 전문 인력 양성

반도체공학전공에서는 AI, 자동차, 항공우주, 에너지 등 국가역량을 강화하고 4차산업 시대를 선도하는 첨단기술 혁신의 핵심이 되는 반도체 분야의 전문 인력을 목표로 합니다.

반도체는 과학 산업의 핵심 소재로서 다양한 분야에 활용되고 있으며 각종 소재, 부품, 장비 산업과 밀접하게 연관되어 이러한 연관 산업을 이해하고 활용할 수 있는 전문지식을 배우고 이를 통해 졸업과 동시에 현장에서 바로 적용할 수 있는 전문 인력을 양성합니다.



간호학과

<https://www.kdu.ac.kr/nursing/main.do>

인간사랑 돌봄의 미학

간호학과는 인간의 생명과 존엄성에 대한 인식을 바탕으로 개인, 가족, 집단, 지역사회 건강관리체계 내에서 전문 간호인 양성을 목적으로 합니다. 국내에서는 임상 간호사로서 병원 취업뿐 아니라 다양한 보건 계열 분야에 폭넓은 진출이 가능하며, 해외간호사 면허를 취득하여 국외 취업의 기회를 가지므로, 세계화 시대가 요구하는 건강 전문직 양성을 도모하고 있습니다.

방사선학과

<https://www.kdu.ac.kr/radiology/main.do>

특화교육시스템을 통한 방사선과학 분야의 전문 고급 인력을 양성

방사선학과는 우수한 산학 연계 체계 및 다양한 실습 기관에서의 임상실습 경험을 통한 실무형 인재 양성에 주력하고 있습니다.

그리고, Full DR (Digital Radiography) 영상 장치와 PACS (의료영상전송시스템)를 구축하여 강의 및 실습에 디지털화 영상을 활용하도록 하였으며 최신의 초음파 장비 10대를 설치하여 학생들에게 임상 실무 교육을 더욱 강화하고 있습니다.

또한, 최근 지자체-대학 협력기반 지역혁신 사업을 통하여 재학생 장학금 지급과 학과 강의실 개선, 비교과 프로그램 및 Pre-college 사업을 진행하고 있습니다.

임상병리학과

<https://www.kdu.ac.kr/bmls/main.do>

피처럼 숫구치는 열정의 임상병리

임상병리사는 미생물학, 임상화학, 생리학, 혈액학, 조직-세포병리학 등의 분야에서 환자의 혈액, 소변, 체액, 조직 등의 가검물 등을 채취, 의학적 검사를 수행하며 분석하고, 검사용 시약의 조제, 기계·가구·시약 등의 보관·사용, 기타 임상병리검사와 관련된 업무 등을 수행하면서 질병의 예방이나 진단, 치료를 돕는 전문 의과학 기술인을 말합니다. 최근 건강진단의 수요가 증가하고, 질병 가능성에 대한 사전 예측이 관심을 끌면서 IT, BT 기술을 기반으로 한 병원 자동화 시스템의 도입, 치료의학적, 진단에서 예방의학적 진단검사법의 개발 등으로 이제 진단검사의학은 첨단 기술을 응용한 핵심 의료 분야가 될 것이라 예상하고 있습니다. 이러한 최신 의료 트렌드에 적응하며 전문성을 가진 의과학 기술인

의 양성을 목표로 저희 임상병리학과에서는 미생물 특화 교육 프로그램, 학내 임상검사센터, 다양한 국내외 학술활동 및 연구활동 등을 활발히 진행하며 미생물 전문 임상병리사의 배출에 노력하고 있습니다. 또한 학내 가족회사와의 교류를 통하여 21세기 첨단 진단검사의학을 선도할 실무 융합형 바이오 인재의 육성에 힘쓰고 있습니다.

작업치료학과

<https://www.kdu.ac.kr/ot/main.do>

도덕적, 창의적, 혁신적 글로벌 보건의료인 작업치료사의 양성

작업치료 학문은 의미 있는 인생은 의미 있는 활동, 즉 "작업(occupation)"에 참여할 수 있을 때 가능해진다는 전제에서 시작합니다. 그래서 작업치료(occupational therapy)입니다. 작업치료는 환자/클라이언트가 의미 있는 활동에 참여하는 것에 영향을 주는 손상과 장애 정도, 활동 영역과 수행 정도, 수행 배경과 환경 등 다양한 요인을 평가하고, 그 요인들이 작업 참여를 위해 최적화 될 수 있도록 치료를 합니다. 이를 통해 환자/클라이언트들의 삶이 건강하고, 기능적이고, 의미 있고, 행복해지는 것을 추구합니다. 이렇듯 작업치료의 고유한 매력은 바로, 신체를 넘어 사람의 존엄성을 생각하고, 더 나아가 삶의 질에 대한 고민이 깃들여져 있다는 점입니다.

의료보건 과학대학

College of Health Science





College of
K-Culture
Innovation

미디어영상제작학과

<https://www.kdu.ac.kr/cinema/main.do>

창의융합형 미디어 영상전문가 양성

미디어영상제작학과는 각 분야의 실무 경험이 풍부한 교수진이 영상콘텐츠의 기획, 연출, 촬영, 편집, 조명, 음향, 그래픽, 마케팅 등의 체계화된 교과과정으로 실습 위주의 영상제작 교육을 하고 있습니다. 4K급 영상을 제작할 수 있는 TV스튜디오와 부조정실, 1인미디어 제작 실습실, 최신 디지털 영상 장비들을 구축하여 다양한 영상을 충분히 실습할 수 있으며, 제작현장과 연계된 현장실습과 다양한 인턴십 프로그램을 진행하여 실무능력을 갖춘 우수한 영상인력을 양성하고 있습니다. 학과 연계 멘토링 동아리 <크리에이터 뱅크>, <자유 프러덕션>, <시나브로>, 등의 활동을 통해 다양한 영상을 제작하고 공모전 수상 경력을, <1인미디어 LAB>, <영상크리에이터 LAB>, <영화마케팅 LAB> 등 특성화된 교수별 프로젝트 랩을 운영하여 학생들의 역량을 키우고 있습니다.

디자인학과

<https://www.kdu.ac.kr/design/main.do>

미래지향적 가치추구와 창의적인 인재 양성

디자인학과는 1998년 개교시 개설되어 20여년의 역사를 가지고 있는 학과입니다. 그간 수 많은 졸업생들을 배출하였고, 대다수의 졸업생들이 각자 자신의 분야에서 역량을 펼치며 활발히 활동하고 있습니다. 디자인의 기본에 충실하되 시대의 흐름과 변화에 따라 유연히 대처할 수 있는 교과목 편성과 학과의 시스템으로 현재까지 디자인 학과만의 문화와 전통을 훌륭히 이어오고 있습니다. 또한 활발한 공모전 참여와 산학 연계프로그램, 현장실습을 통하여 디자이너로서의 사회적 책임을 인지하고, 인성을 갖춘 전문인으로 성장할 수 있도록 지도하고 있습니다.

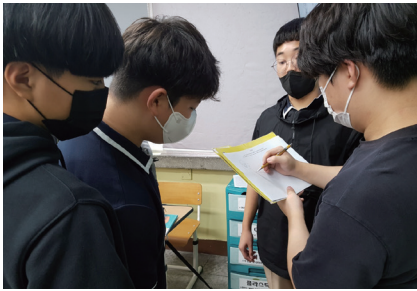


만화·애니메이션학과

<https://www.kdu.ac.kr/mediacon/main.do>

글로벌 문화콘텐츠산업의 융합형 크리에이터

극동대학교 A3-A10 특성화 지정학과로 4차 산업혁명이라는 시대의 흐름에 맞춰 급부상하고 있는 글로벌 문화콘텐츠산업의 융합형 크리에이터를 양성하기 위해 특화된 교육과정을 운영하고 있습니다. 다양한 플랫폼 기반의 만화애니메이션 콘텐츠를 개발하고 다양한 문화 체험과 전문분야의 통합을 바탕으로 미래지향적 창조인 육성을 위해 노력하고 있습니다.



연극연기학과

<https://www.kdu.ac.kr/acting/main.do>

해를 보는 마음! 극동대학연극학과!

학과 설립 이래 전국의 연극경연대회에서 극동대학교가 참가할 때마다 우수한 성적을 거둬 “역시 연극은 극동대학교”라는 후한 평판을 얻고 있습니다. 연극연기학과는 공연예술과 연기예술 분야의 전문적이고 실용적인 인재를 양성하는 것을 목표로 실기 중심, 공연 중심 그리고 현장중심의 커리큘럼을 제공합니다. 연기, 연출, 무대, 조명, 타악, 연극이론 등의 전문분야를 전공한 교수들이 심도 깊게 강의하며 매 학기 공연을 제작하고, 방학기간에도 기예를 훈련하고 더 수준 높은 공연제작을 경험할 수 있는 워크숍 공연을 실시하고 있습니다. 최근에는 학생들이 직접 창작한 작품을 학생들의 힘으로 공연하는 “작당프로젝트” 또한 지원하고 있는데, 졸업 이후 현장에서 연극인으로서 졸업생들이 한 걸음 더 나아갈 수 있는 발판이 되고 있습니다.



사회체육학과

<https://www.kdu.ac.kr/sport/main.do>

도전정신과 인성을 겸비한 스포츠 리더 양성

사회체육학과는 입학 후 졸업까지 체계적인 교육과정 제공을 통해 글로벌 시대에 맞는 체육인재 양성을 도모하고 국민건강에 기여하는 사회체육지도자 및 스포츠 산업발전에 종사할 인재를 양성하기 위하여 스포츠 활동의 사회적 기능에 대한 폭넓은 이해와 인체의 운동기능에 대한 깊이 있는 지식을 통한 이론과 실기를 겸비한 다재다능한 능력을 갖춘 스포츠 인력의 육성 및 해외자매 대학과의 교류를 통한 스포츠 세계시민의 주도적인 역할을 담당할 유능한 전문 인력 양성을 목표로 합니다.

사회체육을 지도 할 수 있는 이론적 지식과 운동 기능을 습득하는 교과과정을 통해 각종 스포츠 지도자 자격증을 비롯하여 아웃도어, 레저 스포츠 자격증을 취득함으로써 관련 분야의 전문 지도자로서의 역할을 수행할 수 있게 됩니다.





College of Global

호텔경영학과

글로벌 호텔 경영과 서비스 마인드를 겸비한 국제적 전문인력 양성

글로벌 호텔 비즈니스에서 인정받는 국제적, 혁신적 전문인력 양성을 목표로 서비스 마인드와 미래 호텔리어의 실력을 겸비한 전문 교육을 실현합니다.

관광 및 서비스 산업의 주축인 호텔과 기타 관광 서비스 사업에 종사할 수 있는 전문인으로서 지식과 기술을 배양하고 국내외 문화를 이해, 습득하여 국제적 호텔 경영 및 관광 서비스 마인드를 겸비한 전문 인력을 양성합니다.

경영학과(외국인 전담학과)

한국어 트랙

경영학과는 경영학 이론과 글로벌 지식을 융합한 차별화된 교과과정을 운영하고 있습니다. 경영학과는 학생들이 경영학 기초지식과 현장 경험을 통해 학생들이 글로벌 비즈니스 무대에서 진출할 수 있도록 준비시키는 프로그램을 가지고 있습니다. 학생들은 프로그램을 통해 높은 성취감을 얻고 새로운 기회를 모색할 수 있습니다.

경영학과는 역동적인 지식공동체이며 학생들은 소모임, 자원봉사 등을 통해 소통과 유대감을 가질 수 있도록, 교수와 학생 모두 노력하고 있습니다.

경영학은 현실과 밀접한 관계를 지니고 있으며, 경영환경변화에 맞춰 이론을 탄력적으로 적용해야 하는 학문입니다. 특히 오늘날 세계화, 정보화로 인해 경영환경의 변화가 일어나는 시대

에는 경영학이 미래시대를 주도하는 실천적인 학문입니다. 경영학과는 이러한 시대적인 요구에 부합하는 창의적 글로벌 경영인재를 양성하고자 합니다.

주요 전공

마케팅, 인적자원관리, 재무관리, 회계, 이커머스, 국제경영

English Track

Welcome to the School of Business, Far East University. I'm proud to share with you the things that make our college the right place to receive an excellent business education.

In a world where business spans national boundaries, leaders who understand global industries and cultures achieve the greatest gains. The School of Business prepares you to succeed with an international experience requirement: an academic program that builds your expertise and confidence as an agent on the world stage. Our programs help students establish themselves as global business professionals even before they graduate. Academic advisors to educate you on your degree requirements and support your academic growth and development.

Career consultants to help with major exploration, job and internship hunting, interviewing skills, networking, professionalism, and career planning. The college offers unique, faculty-led study abroad programs, in which a faculty member travels with a group of students overseas. Students can enjoy the comfort of taking classes taught in English by a familiar instructor, while immersing themselves in a new culture.

The School of Business offers majors such as Marketing, Human Resources Management, Financial Management, Accounting, E-Commerce, Business Strategy, and Global Business.

조선정비학과(외국인 전담학과)

조선정비학과는 국제적인 현장실무 적응력 향상을 위한 한국식 맞춤형 실습 프로그램 운영으로 현장기술 중심의 조선 숙련기능과 언어소통, 문화적응력, 인성교육을 통한 기업 친화적 인재를 멘토링 방식으로 양성하여 조선 전문기능 관련 국가자격증 취득과 유학생 특례 제도를 통한 졸업 후 국내 유수의 조선업체 취업을 위한 국제적 조선 전문기능 전문인력 양성을 목표로 운영합니다.



시니어복지상담학과
(성인학습자전담학과)

만 30세 이상 성인학습자 대상, 실버산업 기반 여
가·복지·상담 및 헬스케어 분야를 이끌어갈 시니어
복지상담 전문 인력 양성!!

뉴노멀시대, 실버산업을 주도할 종합적 지식을 갖
춘 '시니어 복지상담 전문가' 인력양성!!

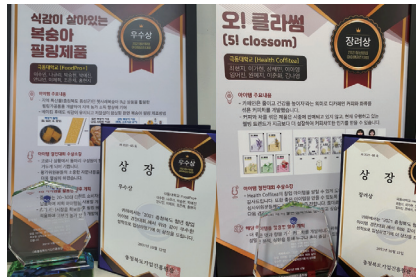
시니어복지상담학과는 저출산-고령화 인구변화
에 따른 제2의 인생, 제3의 인생을 준비하는 평
생교육·성인학습자들을 위한 성인학습체제 기
반의 정원 외 입학과정입니다. '시니어 복지상
담 전문가' 양성을 목표로 40대, 50대 준은퇴
세대, 60대 은퇴세대를 대상으로 각종 실버산
업, 미래수요 등을 파악하고, 50+고령세대에 대
한 사회적, 심리학적 이해를 기반으로 하는 복
지상담전문가로서 실버산업에 적극적으로 대
처해 나갈 수 있는 역량있는 인재를 배출하는
학과입니다.

이를 위하여 실버산업 전반의 다양한 분야에
대한 기초지식(사회, 헬스케어, 여가, 뷰티, 재무
등) 및 분야별 전공지식에 대한 교육과정을 적
용하여 사회복지사와 상담관련 민간자격증 취
득, 실버헬스케어 분야의 전문자격 취득함으로
써 실버산업 현장에서 즉시 적용할 수 있는 실버
산업 관련 실무이론 및 지식을 갖춘 '시니어 복
지상담 전문가' 양성을 목적으로 하고 있습니다.

식품영양학과
(성인학습자전담학과)

건강한 삶을 위한 전문인력 양성!

식품영양학과는 식품 및 영양 지식과 실무를
겸비한 급식전문가, 외식서비스 산업과 소자
본 창업이 가능한 인재양성을 위한 트랙제 교
과과정을 기반으로 성인학습자 친화적 학사
체계와 교육환경을 제공하고, 학습자 맞춤형
진로 로드맵을 통한 대학생활을 지원합니다.
선취업 후진학 및 경력발굴을 희망하는 성
인학습자를 위한 보건의료분야 및 식품가공
과 위생관리에 필요한 자격증 취득과 함께
모의창업과정을 통한 경험중심 교육을 지
향합니다.



College of
Future
Innovation

*극동을 만나
빛나는 나*



2024 극동대학교 정시 모집요강

contents

1. 모집단위 및 모집인원	19	10. 전형유형별 모집 안내	27
2. 전형일정	20	• 수능 위주 - 일반학생 전형 [나 군] - 정원 내	
3. 원서접수	21	• 실기 위주 - 일반학생 전형 [다 군] - 정원 내	
가. 인터넷 접수		• 수능 위주 - 특성화고(동일계) 전형 [나 군] - 정원 외	
나. 창구 접수		• 수능 위주 - 농어촌학생 전형 [나 군] - 정원 외	
다. 제출서류		• 수능 위주 - 기회균형 전형 [나 군] - 정원 외	
4. 전형료	22	• 수능 위주 - 특수교육대상자 전형 [나 군] - 정원 외	
5. 온라인 전산자료 수집·이용	22	• 수능위주 - 전담학과(성인학습자) [나 군] - 정원 외	
6. 합격자 발표 및 등록	23	• 서류위주 - 전담학과(외국인) [나 군] - 정원 외	
가. 합격자 발표일정		11. 면접/실기고사	37
나. 합격자 조회 안내		12. 신체검사	40
다. 합격자 등록 안내		13. 인성검사	40
7. 등록포기 및 등록금 환불	23	14. 지원자유 의사항	41
가. 등록포기 주의사항		15. 학사제도	41
나. 신청 방법		가. 전과제도	
8. 전형방법	24	나. 복수전공제도	
가. 전형요소별 반영비율 및 배점		16. 장학 안내	42
나. 선발방법		17. 기타안내	45
다. 동점자 처리기준		기숙사 안내 / 교통편 안내 / 대중교통 안내 / 자가운전 안내	
9. 성적반영방법	25		
가. 대학수학능력시험 성적반영방법			

모집단위 및 모집인원

1

모집군	단과대학	모집단위	전공	입학 정원	모집정원				
					정원내	정원외			
					일반전형	특성화고 (동일계)	농어촌 학생	기회 균형	특수교육 대상자
나군	인재개발 대학	인재개발학부	호텔외식조리학전공 사회복지학전공 군사학전공 경찰행정학전공	153	1+이월인원	(이월인원)	(이월인원)	(이월인원)	(이월인원)
		특수교육학과	초등특수교육전공	25	이월인원		(이월인원)	(이월인원)	
	항공대학	항공운항서비스학과		45	1+이월인원	(이월인원)	(이월인원)	(이월인원)	
		항공운항학과		36	1+이월인원	(이월인원)	(이월인원)	(이월인원)	
		항공정비학과		48	1+이월인원				
		항공모빌리티학과		48	1+이월인원	(이월인원)	(이월인원)	(이월인원)	(이월인원)
		항공학부	항공안전관리학전공 헬리콥터운항학전공	32	1+이월인원	(이월인원)	(이월인원)	(이월인원)	
	과학기술 대학	과학기술학부	SI컴퓨터공학전공 친환경에너지공학전공 해킹보안학전공 반도체공학전공	63	이월인원	(이월인원)	(이월인원)	(이월인원)	(이월인원)
	의료보건 과학대학	간호학과		75	2+이월인원	(이월인원)	(이월인원)	(이월인원)	
		방사선학과		31	1+이월인원	(이월인원)	(이월인원)	(이월인원)	
		임상병리학과		35	1+이월인원	(이월인원)	(이월인원)	(이월인원)	
		작업치료학과		46	이월인원	(이월인원)	(이월인원)	(이월인원)	(이월인원)
	K-컬처 혁신대학	미디어영상제작학과		22	이월인원	(이월인원)	(이월인원)	(이월인원)	
글로벌대학	호텔경영학과		106	이월인원	(이월인원)	(이월인원)	(이월인원)		
나군 소계				765	10+이월인원				
다군	K-컬처 혁신대학	디자인학과		22	5+이월인원				
		만화·애니메이션학과		41	5+이월인원				
		연극연기학과		45	10+이월인원				
		사회체육학과		31	5+이월인원				
	다군 소계				139	25+이월인원			
합계				904	35+이월인원	(이월인원)	(이월인원)	(이월인원)	(이월인원)

전담학과(정원 외 외국인, 성인학습자)

모집군	단과대학	모집단위	정원외	
나군	글로벌대학	외국인	경영학과	모집인원 제한없음
		외국인	조선정비학과	모집인원 제한없음
	미래혁신대학	성인학습자	시니어복지상담학과	모집인원 제한없음
		성인학습자	식품영양학과	모집인원 제한없음

- ※ 대학수학능력시험 미응시자도 지원 가능합니다.
- ※ 정시모집 최종 인원은 2023년 12월 29일(금) 이후 입학홈페이지 확인
- ※ 모집인원이 “이월인원” 또는 “(이월인원)”으로 기재된 학과는 수시모집 미충원 인원 발생 시 선발
- ※ 정원외 전형 입학정원: 특성화고 12명, 농어촌학생 18명, 기회균형 16명, 특수교육대상자 7명
- ※ 특성화고, 농어촌학생, 기회균형, 특수교육대상자 전형: 전형별 합계 인원 범위 내에서 모집학과별 괄호 인원 이내로 선발. 해당학과에서 이미 괄호 인원만큼 선발된 경우에는 전형 총점 순으로 타학과 차순위자가 합격함. 전형별 전체 순위로 선발됨에 따라 지원자가 있더라도 합격자가 없는 학과가 발생할 수 있음
- ※ 간호학과 인증현황: 간호교육인증평가(한국간호교육평가원) 인증 획득
- ※ 항공운항학과는 극동대학교 비행교육원에서 사업용조종사과정(CPL: Commercial Pilot License) 면장취득을 원칙으로 합니다.

전형일정

2

구분		일시	장소	비고	
원서접수 (나/다군)	인터넷	2024. 01. 03.(수) 09:00 ~2024. 01. 06.(토) 20:00	유웨이어플라이 (www.uwayapply.com)	기간 중 24시간 계속 (단, 접수마감일은 20:00까지)	
	창구	2024. 01. 03.(수) 09:00 ~2024. 01. 06.(토) 20:00	본교 입학처		
추가서류 제출 (나/다군)	방문제출 및 등기우편	2024. 01. 12.(금) 17시까지	충북 음성군 감곡면 대학길 76-32 [입학처]	모집요강 내 전형 유형별 제출서류 참고	
면접고사	나군	2024. 01. 17.(수)	지정 고사장	면접 예비 문제 발표 (발표된 10문제 중 1문제 무작위 출제): 2024. 01. 10.(수) 예정	
		[일반전형 중 아래 모집단위] - 인재개발학부 - 항공운항서비스학과 - 항공운항학과 - 항공정비학과 - 항공모빌리티학과 - 항공학부 - 간호학과 - 방사선학과 - 임상병리학과 [특수교육대상자 전형 전체]			
실기고사	다군	- 디자인학과 - 만화·애니메이션학과 - 사회체육학과 2024. 01. 25.(목) - 연극연기학과 2024. 01. 25.(목) (단, 지원자가 많을 경우 2024. 01. 26.(금)까지 연장)	면접/실기 상세 안내 공지: 2024.01.10.(수) 홈페이지를 통하여 공지 예정	디자인/만화·애니메이션 실기 예비 주제 공지 (발표된 3문제 중 1문제 무작위 출제): 2024. 01. 10.(수) 예정	
신체검사	항공운항학과	항공신체검사 1종 (화이트카드)	2023. 03. 01. 이후 검사결과만 인정	국토부 지정병원	지원자 개인 예약·검사
			√ 항공학부 입학 후 헬리콥터운항학전공 선택 예정자는 반드시 항공신체검사 적합판정을 확인 후 지원 바랍니다. (개인확인)		
인성검사		조종사 다면적인성검사	본교 진로심리상담센터에서 시행하는 조종사다면적인성검사		
합격자 발표 (나/다군)		2024. 02. 06.(화) 14:00예정	본교 입학홈페이지 (ipsi.kdu.ac.kr)		
등록 (나/다군)		- 최초 합격 등록 2024. 02. 07.(수) 09시 ~ 02. 13.(화) 17시까지	지정은행 수납	등록기간에 반드시 납부하여야 함	
		- 정시 총원 등록 마감 ~2024. 02. 21.(수) 17시까지			

※ 면접/실기 일정은 원서접수 인원에 따라 변경될 수 있음. (변경 시 별도 공지 예정)

※ 면접/실기 대상자는 신분증을 지참해야 하며, 없는 경우 응시할 수 없음

(신분증: 주민등록증, 운전면허증, 여권, 학생증, 청소년증, 주민센터에서 발급한 사진 부착된 임시 신분증)

원서접수

3

가. 인터넷 접수

- 1) 접수방법: 접수대행 사이트 접속 → 회원가입 → 유의사항 확인 → 원서작성 → 면접시간 선택 → 전형료 확인 및 결제 → 원서 확인 및 수험번호 확인
- 2) 전형료 및 수수료를 반드시 결제 완료해야만 정상적인 접수로 인정함
- 3) 지원서 작성 및 전형료 납부를 완료한 사람은 반드시 자신의 수험번호를 확인한 후 숙지하거나 수험표를 출력하여 보관하여야 함
- 4) 동일한 원서(전형과 모집단위가 동일한 경우만 해당)를 이종으로 접수했을 경우에는 접수 시간에 따라 먼저 접수된 원서를 우선함 (이중 접수된 전형료는 수험생의 요청에 의해 반환함)

접수대행 사이트	홈페이지 주소	연락처
유웨이어플라이	http://www.uwayapply.com	1588-8988

나. 창구 접수

- 1) 본교에서 접수할 경우에는 접수창구에 입학원서를 작성하여 제출 함
(첨부할 서류가 있을 경우 해당 서류포함)
- 2) 이미비 된 원서 및 기재사항이 일치하지 않은 원서는 일절 접수하지 않으며, 누락 및 착오로 인한 불이익은 수험생 본인의 책임으로 함

다. 제출서류

- 1) 제출서류는 방문 및 우편제출을 원칙으로 하며 우편으로 제출 시 반드시 등기우편으로 보내도록 함
- 2) 등기우편으로 제출하는 경우 지원자는 반드시 전화로 제출서류 도착을 확인하도록 함
- 3) 배달 중 사고 또는 기타 사유로 인하여 접수 마감 후 도착한 원서는 일절 접수하지 않음
- 4) 접수된 서류는 어떠한 경우라도 반환하지 않으며, 접수 후 기재 사항은 일절 변경할 수 없음
- 5) 제출주소: (우)27601 충북 음성군 감곡면 대학길 76-32 극동대학교 입학처 귀중
(봉투 겉면에 "입학서류 재중" 표시)

전형료

가. 전형료 안내

모집군	전형유형	세부구분	학과	전형료	면제 여부	수수료
나/다 군	일반학생	전체	해당 모집단위(아래학과 제외)	20,000원		5,000원 (수험생 부담)
		면접고사	- 인재개발학부 - 항공운항서비스학과 - 항공운항학과 - 항공정비학과 - 항공모빌리티학과 - 항공학부 - 간호학과 - 방사선학과 - 임상병리학과	35,000원		
		실기고사	- 디자인학과 - 만화·애니메이션학과 - 연극연기학과 - 사회체육학과	50,000원		
나군	특성화고/농어촌학생/ 전담학과	전체	해당 모집단위	20,000원		
	특수교육대상자	면접고사	해당 모집단위	35,000원		
	기회균형	전체	해당 모집단위	20,000원	면제	

나. 전형료 환불

- 1) 접수가 완료된 이후 지원을 취소할 수 없으며 전형료는 반환하지 않음(단, 아래의 경우 전형료의 일부 또는 전액을 환불할 수 있음)
 - 착오로 전형료를 과납한 경우: 과납한 금액
 - 천재지변으로 인하여 입학전형에 응시하지 못한 경우: 전형료 전액
 - 질병 또는 사고로 인하여 입원 또는 사망한 경우(해당사항을 증명할 수 있는 경우): 전형료 전액
- 2) 명백한 지원 자격 미달로 인해 전형일 이전에 환불을 신청하고자 하는 경우에는 전형료 환불신청서 및 증빙서류를 제출하여야 하며, 심의를 통해 해당 전형료의 일부 또는 전액을 환불함
- 3) 전형료 반환 시 인터넷 접수 수수료는 반환하지 않으며, 계좌이체 수수료를 차감하여 반환할 수 있음
- 4) 입학전형 관련 수입·지출에 따른 잔액은 고등교육법시행령 제42조의3제3항에 의거 반환함

온라인 전산자료 수집·이용

가. 원서접수

- 1) 원서접수 시 개인정보 수집 및 이용에 대한 동의서를 반드시 작성해야 함
- 2) 창구 종이원서 접수 시 뒷면의 개인정보 수집 및 이용에 대한 동의서를 반드시 작성해야 함

나. 대학수학능력시험 성적자료 수집·이용

- 1) 수집·이용안내: 원서접수 시 대학수학능력시험 성적 온라인 제공에 동의함으로써 지원자의 성적 자료를 지원 대학에 온라인으로 송부함
- 2) 수집·이용대상: 2024학년도 대학수학능력시험 응시자
- 3) 수집·이용항목: 대학수학능력시험 성적 자료(인적사항, 응시사항, 성적사항)

합격자 발표 및 등록

6

가. 합격자 발표 일정

구분		일시
최초 합격자	발표일시	2024. 02. 06.(화) 14시 예정
	등록기간	2024. 02. 07.(수) 09시 ~ 02. 13.(화) 17시까지
총원 발표 및 등록	전화통보	2024. 02. 13.(화) 20시부터 ~ 02. 20.(화) 18시까지
총원 등록 마감	등록기간	2024. 02. 21.(수) 17시까지

나. 합격자 조회 안내

- 1) 본교 입학홈페이지(ipsi.kdu.ac.kr)에서 합격자 조회 시 합격통지서 및 등록금고지서를 출력 할 수 있음
- 2) 합격여부(최초합격자 및 총원합격자)를 조회해야 하는 의무는 수험생 본인에게 있음

다. 합격자 등록 안내

- 1) 최초 및 총원합격자는 입학홈페이지(ipsi.kdu.ac.kr)에서 등록금을 확인 후 지정된 등록 기간 내에 반드시 등록해야 함
- 2) 최초 합격자가 지정된 등록기간 내에 미등록 시 불합격자로 처리되어 다음 순위자를 총원하게 되므로 기간 안에 등록여부를 반드시 확인하여야 함
- 3) 모집결과 미등록 및 등록포기로 인한 결원이 발생하면 모집단위별 결원만큼 예비후보자 순으로 개별 통보(전화)하여 총원함
- 4) 총원합격자 발표 세부일정은 미총원 상황에 따라 별도 안내
- 5) 총원합격자 전화 통보 시 미등록 의사표시(통화녹음)를 할 경우 등록을 포기하는 것으로 간주하고 다음 순위자를 총원합격자로 발표함
- 6) 대학의 노력에도 불구하고 연락이 안 되는 사람(3회 통화 시도)의 경우 총원합격 대상자에서 제외함
- 7) 입학원서에 기재한 연락처의 입력오류나 부재중으로 인한 연락두절로 합격통보가 되지 않을 경우 미등록 총원 대상에서 제외되며 이에 대한 책임은 수험생 본인에게 있음

등록포기 및 등록금 환불

7

가. 등록포기 주의사항

- 1) 정시모집에 합격하여 본교에 등록을 한 후, 타 대학 합격 또는 기타 사유에 의하여 등록을 포기하고자 할 경우, 지체 없이 본교 입학홈페이지 “등록 포기/환불 신청” 페이지를 통해 등록 포기 신청을 하여야 함
- 2) 정시모집 합격자가 총원 합격자 발표 기간 중 타 대학의 총원 합격 통보를 받은 경우, 차순위 수험생의 합격 기회 박탈 등 선의의 피해자 발생을 사전에 방지하기 위하여, 합격자는 등록을 원하지 않는 대학에 등록 포기 의사를 즉시 전달하여야 함
- 3) 등록을 한 이후라도 본교에 입학의사가 없을 경우, 정시/추가 모집 지원자의 합격 기회를 박탈하지 않기 위해서라도 등록포기 신청을 지체 없이 하여야 함

나. 신청방법

- 1) 본교 입학홈페이지(ipsi.kdu.ac.kr)에 접속하여 신청하여야 하며, 기재 사항을 빠짐없이 입력하여야 함 (납부 당일 환불 불가)
- 2) 신청순서: 입학홈페이지 접속 > 등록포기/환불 신청 클릭 > 신청서 작성 후 제출
- 3) 신청한 서류는 확인 및 승인 과정을 거치며, 최대 4시간 이상 시간 소요
- 4) 기타 등록 포기 및 환불에 관한 사항은 본교 입학처로 문의 바람(☎1588-7470, 043-879-3522~4)

전형방법

가. 전형요소별 반영 비율 및 배점

전형	선발 모형	선발 비율	전형요소별 반영점수(비율)									
			수능점수		면접고사		실기고사		서류점수		계	
			최고점	최저점	최고점	최저점	최고점	최저점	최고점	최저점		
나 군	일반학생 (아래학과 제외)	일괄 합산	100%								100%	
			1,000	0							1,000점	
	일반학생 - 인재개발학부 - 항공운항서비스학과 - 항공운항학과 - 항공정비학과 - 항공모빌리티학과 - 항공학부 - 간호학과 - 방사선학과 - 임상병리학과	일괄 합산	100%	60%		40%						100%
			600	0	400	0					1,000점	
	특성화고/농어촌학생/ 기회균형/ 전담학과(성인학습자)	일괄 합산	100%	100%							100%	
			1,000	0							1,000점	
다 군	특수교육대상자	일괄 합산	100%	60%		40%					100%	
			600	0	400	0					1,000점	
	전담학과(외국인)	일괄 합산	100%						100%		100%	
								1,000	0		1,000점	
	일반학생 - 디자인학과 - 만화·애니메이션학과 - 연극연기학과 - 사회체육학과	일괄 합산	100%	20%			80%				100%	
			200	0			800	0			1,000점	

나. 선발방법

- 1) 모집단위별 모집인원의 100%를 전형 총점 성적순으로 선발
- 2) 정원의 전형 중 특성화고, 농어촌학생, 기회균형 전형은 전형별 그룹 단위로 모집(자세한 사항은 모집 인원표 참고)
- 3) 미충원(정원의 포함) 인원이 발생할 경우 추가모집으로 이월하여 선발
- 4) 예비순위자는 각 모집단위별로 미등록 및 등록 포기로 인하여 발생한 결원만큼 예비 석차 순으로 선발
- 5) 성적은 소수점 셋째 자리를 반올림하여 소수점 둘째 자리까지의 점수를 산출하여 반영
- 6) 동점자 발생 시 아래 [다. 동점자 처리기준]에 의하여 선발
- 7) 기타 사항은 본교의 2024학년도 대학입학전형 사정 지침에 의하여 처리

다. 동점자 처리기준

구분	순위	동점자 처리기준
전체	1순위	대학수학능력시험 국어/수학/영어 중 상위 2개 영역 반영 성적 우수자
	2순위	대학수학능력시험 탐구영역 중에서 상위 2개 영역 반영 성적 우수자
	3순위	대학수학능력시험 국어/수학/영어 중 최상위 영역 반영 성적이 높은 사람
	4순위	대학수학능력시험 탐구영역 중 최상위 영역 반영 성적이 높은 사람
	5순위	연소자
상기 방법에도 불구하고 순위가 같을 경우에는 본교 입시관리위원회의 결정에 따른다.		

성적반영방법

9

가. 대학수학능력시험 성적반영방법

1) 수능성적 활용 지표

과목	활용지표
국어/수학/영어	상위 2개 영역(70%) 백분위 점수
탐구영역(사회/과학/직업)	탐구영역 상위 1개 과목 백분위
한국사	응시 필수(점수 상관 없음)

2) 영어 등급표

1등급	2등급	3등급	4등급	5등급	6등급	7등급	8등급	9등급
100	93	81	64	44	27	15	8	4

3) 수능성적 반영비율(수능 백분위 활용)

구분	영역별 반영비율							계
	국어/수학/영어 중 상위 2개 영역 백분위 점수			탐구영역 상위 1개 과목 백분위			한국사	
	국어	수학	영어	사탐	과탐	직탐		
해당 모집단위	(35%)	(35%)	(35%)	30%			점수 상관 없음 (응시 필수)	100%

4) 수능성적 반영점수

전형			수능반영점수
나군	일반학생	전체(아래학과 제외)	1,000점
		인재개발학부, 항공운항서비스학과, 항공운항학과, 항공정비학과, 항공모빌리티학과, 항공학부, 간호학과, 방사선학과, 임상병리학과	600점
	특성화고(동일계), 농어촌학생, 기회균형, 전담학과(성인학습자)		1,000점
	특수교육대상자		600점
다군	일반학생	디자인학과, 만화·애니메이션학과, 연극연기학과, 사회체육학과	200점

5) 수능 미응시자 성적반영방법

가) 적용대상자

- 2024학년도 대학수학능력시험 미응시자

나) 성적반영방법

- 지원자 구분에 따른 성적을 등급표에 기준하여 수능점수를 반영함

구분	성적 반영 방법	
고등학교 졸업(예정)자	2008년 2월 졸업자 ~ 2024년 2월 졸업예정자	지원자의 고등학교 내신등급(석차등급이 표시된 과목의 석차등급 평균)을 등급화하여 수능 점수를 반영함
	2007년 2월 이전 졸업자	해당등급표 수능점수 최저점 반영
검정고시 출신자	지원자의 검정고시 성적을 등급화하여 수능 점수를 반영함	
외국고 출신자	지원자의 고등학교 점수를 등급화하여 수능 점수를 반영함	
기타 고등교육법에 의하여 고등학교 졸업 이상의 학력이 있다고 인정되는 사람	검정고시 출신자 수능 점수 최저점 반영	

다) 수능점수 반영 등급표

구분	고등학교 졸업(예정)자	검정고시 출신자	수능 반영 점수		
	고등학교 내신 등급		검정고시 성적	1,000점 기준	600점 기준
1	1	100	19.60	11.76	3.92
2	1.5 ~ 1 미만	98 ~ 100 미만	19.00	11.40	3.80
3	2.0 ~ 1.5 미만	96 ~ 98 미만	18.40	11.04	3.68
4	2.5 ~ 2.0 미만	94 ~ 96 미만	17.80	10.68	3.56
5	3.0 ~ 2.5 미만	92 ~ 94 미만	17.20	10.32	3.44
6	3.5 ~ 3.0 미만	90 ~ 92 미만	16.60	9.96	3.32
7	4.0 ~ 3.5 미만	88 ~ 90 미만	16.00	9.60	3.20
8	4.5 ~ 4.0 미만	86 ~ 88 미만	15.40	9.24	3.08
9	5.0 ~ 4.5 미만	84 ~ 86 미만	14.80	8.88	2.96
10	5.5 ~ 5.0 미만	82 ~ 84 미만	14.20	8.52	2.84
11	6.0 ~ 5.5 미만	80 ~ 82 미만	13.60	8.16	2.72
12	6.5 ~ 6.0 미만	78 ~ 80 미만	13.00	7.80	2.60
13	7.0 ~ 6.5 미만	76 ~ 78 미만	12.40	7.44	2.48
14	7.5 ~ 7.0 미만	74 ~ 76 미만	11.80	7.08	2.36
15	8.0 ~ 7.5 미만	72 ~ 74 미만	11.20	6.72	2.24
16	8.5 ~ 8.0 미만	70 ~ 72 미만	10.60	6.36	2.12
17	8.5 미만	70 미만	10.00	6.00	2.00

구분	외국고 출신자		수능 반영 점수		
	고등학교 GPA	고등학교 전체 백분위	1,000점 기준	600점 기준	200점 기준
1	4.00	100	9.0	5.4	1.8
2	3.85 ~ 4.00 미만	98 ~ 100 미만	8.5	5.1	1.7
3	3.70 ~ 3.85 미만	96 ~ 98 미만	8.0	4.8	1.6
4	3.55 ~ 3.70 미만	94 ~ 96 미만	7.5	4.5	1.5
5	3.40 ~ 3.55 미만	92 ~ 94 미만	7.0	4.2	1.4
6	3.25 ~ 3.40 미만	90 ~ 92 미만	6.5	3.9	1.3
7	3.10 ~ 3.25 미만	88 ~ 90 미만	6.0	3.6	1.2
8	2.95 ~ 3.10 미만	86 ~ 88 미만	5.5	3.3	1.1
9	2.80 ~ 2.95 미만	84 ~ 86 미만	5.0	3.0	1.0
10	2.65 ~ 2.80 미만	82 ~ 84 미만	4.5	2.7	0.9
11	2.50 ~ 2.65 미만	80 ~ 82 미만	4.0	2.4	0.8
12	2.35 ~ 2.50 미만	78 ~ 80 미만	3.5	2.1	0.7
13	2.20 ~ 2.35 미만	76 ~ 78 미만	3.0	1.8	0.6
14	2.05 ~ 2.20 미만	74 ~ 76 미만	2.5	1.5	0.5
15	1.90 ~ 2.05 미만	72 ~ 74 미만	2.0	1.2	0.4
16	1.75 ~ 1.90 미만	70 ~ 72 미만	1.5	0.9	0.3
17	1.75 미만	70 미만	1.0	0.6	0.2

※ 기준이 다른 경우 환산 처리함

전형유형별 모집 안내

10

수능 위주 - 일반학생 전형 [나군] 실기 위주 - 일반학생 전형 [다군]

가. 지원자격

- 고등학교 졸업자 및 2024년 2월 졸업예정자
- 국내 고등학교 졸업학력 검정고시 합격자
- 고등교육법에 의하여 고등학교 졸업 이상의 학력이 있다고 인정되는 사람
- 대학수학능력시험 미응시자 지원 가능

나. 전형요소별 반영 비율 및 배점

구분		선발모형	선발비율	수능점수	면접고사	실기고사	계
	전체 (아래학과 제외)	일괄합산	100%	100%			100%
				1,000점			1,000점
나군	- 인재개발학부 - 항공운항서비스학과 - 항공운항학과 - 항공정비학과 - 항공모빌리티학과 - 항공학부 - 간호학과 - 방사선학과 - 임상병리학과	일괄합산	100%	60%	40%		100%
				600점	400점		1,000점
다군	- 디자인학과 - 만화·애니메이션학과 - 연극연기학과 - 사회체육학과	일괄합산	100%	20%		80%	100%
				200점		800점	1,000점

다. 제출서류

구분	제출서류	
공통제출서류	인터넷 접수	제출서류 없음
	창구접수	1. 입학원서
항공운항학과	※ 아래의 서류 모두 제출 1. 항공신체검사 증명 신청서 2. 항공신체검사 증명서(화이트카드)	
대학수학능력시험 미응시자	※ 아래의 항목 중 해당되는 서류 1개 제출	
	고교 졸업(예정)자	1. 학교생활기록부 사본
	검정고시 출신자	1. 검정고시 합격증명서 2. 검정고시 성적증명서
외국고 출신자	1. 고등학교 졸업증명서 2. 고등학교 전 학년 성적증명서	

※ 제출서류의 상단에 각 페이지별로 반드시 수험번호와 성명을 기재하여 제출
 ※ 서류 미제출자는 자격미달 처리하며 예비순위를 부여하지 않고 불합격 처리함

수능 위주 - 특성화고(동일계) 전형 [나군]

가. 지원자격

- 초·중등교육법시행령 제91조 제1항에 따른 특성화고등학교 [특성화고와 같은 교육과정을 운영하는 학과가 있는 일반고(종합고), 기타 고등학교 포함] 졸업(예정)자로서 아래 요건 중 하나에 해당하는 사람
 - ① 모집학과가 지정하는 기준학과와 동일한 기준학과의 교과과정을 이수한 경우
 - ② 모집학과가 지정하는 기준학과와 동일한 기준학과의 교과과정을 이수하지 않았지만 특성화고등학교에서 해당 모집단위와 관련된 전문교과를 30단위 이상 이수한 경우
- 대학수학능력시험 미응시자 지원 가능

나. 지원불가자

- 가) 종합고등학교의 일반고 교육과정 졸업(예정)자
- 나) 산업수요 맞춤형 고등학교(마이스터고등학교) 졸업(예정)자
- 다) 자연현장실습 등 체험위주의 교육을 전문으로 실시하는 고등학교(대안학교) 졸업(예정)자
 - ※ 고등학교에서 이수한 학과가 본교의 "동일계열 기준학과"에 포함되어 있지 않거나 상이할 경우에는 전체 학기 전문교과 중 동일계열 기준학과에 해당하는 30단위 이상을 "동일계열 전문교과이수 확인서"에 기재하여 제출하여야 함. 단, "동일계열 전문교과이수 확인서"를 심사하여 지원 자격에 부합하지 않을 경우 사정대상에서 제외함
 - ※ 학교생활기록부 없는 사람 지원불가

다. 전형요소별 반영 비율 및 배점

구분	선발모형	선발비율	수능점수	면접고사	실기고사	계
나군	일괄합산	100%	100%			100%
			1,000점			1,000점

라. 제출서류

구분	제출서류
모집단위 기준학과가 동일한 지원자	특성화고출신자 전형 동일계열 확인서 1부(본교양식)
모집단위 기준학과가 다른 지원자 (30단위이상 이수자)	특성화고출신자 전형 동일계열 전문교과이수 확인서 1부 (본교양식)
※ 확인서 작성은 해당 고등학교 담당 선생님의 도움을 받아 작성하며, 확인 교사 서명 및 학교장 직인 날인 후 제출 ※ 모든 서류는 원본제출을 원칙으로 하며, 사본제출 시 반드시 원본대조필(출신고교 또는 본교 입학처에서 확인)을 받은 서류를 제출함 ※ 지원 자격 확인을 위해 상기 서류 이외에 기타 서류 제출을 요구할 수 있음 ※ 확인서 양식은 본교 입학처 홈페이지 또는 원서접수 시 원서접수대행사 접수 페이지에서 다운로드하여 사용 ※ 서류 미제출자는 자격미달 처리하며 예비순위를 부여하지 않고 불합격 처리함	
대학수학능력시험 미응시자	고교 졸업(예정)자 1. 학교생활기록부 사본

**마. 모집단위별
기준학과 및
전문교과 기준표**

학과명	기준학과명(가나다 순)
인재개발학부	관광외식조리과, 관광조리과, 관광조리코디과, 국제조리과, 국제조리과학과, 생명과학과(조리제빵과정), 생활과학과(제과제빵과정), 생활과학과(호텔외식조리과정), 외식조리경영과, 외식조리과, 조리과, 조리과학과, 조리디자인과, 조리미용과, 제과제빵과, 한식조리과, 호텔외식조리과, 호텔조리과, 호텔제과제빵과
	간호경영학과, 간호복지과, 보건간호학과, 보건복지경영과, 보건복지행정과, 복지경영과, 복지비즈니스과, 복지서비스과, 사회복지사무관리과, 유아교육과, 치의보건간호과
	부서관과, 부서관경영과, 경영사무과, 행정정보과, 경찰사무행정, 사이버정보통신과, 정보컴퓨터과, 세무행정과, 재무회계과, 경영정보과, 사무행정과
항공운항 서비스학과	경영서비스과, 관광서비스과, 관광외국어과관광항공서비스과, 국제항공서비스과, 국제항공여행과, 서비스 경영과, 항공경영과, 항공과, 항공관광경영과, 항공비즈니스과, 항공서비스과
항공운항학과	IT전자과, 기계과, 기계디자인과, 기계로봇과, 기계설계과, 기계설비과, 기계시스템과, 기계장비과, 동력기계과, 드론전자과, 디지털전자과, 로봇전자과, 로봇전자제어과, 산업과학과, 산업기계과, 산업기계기술과, 스마트전자과, 자동차기계과, 자동화기계과, 전기과, 전기전자과, 전기전자제어과, 전기제어시스템과,
항공모빌리티학과	전산응용기계과, 전자계산기과, 전자과, 전자기계과, 전자기기과, 전자로봇과, 전자응용과, 전자정보과, 전자제어과, 전자통신과, 정밀가공기계과, 정밀기계과, 정밀기계조립과, 정보전자과정보처리과, 첨단장비정비과, 콘텐츠개발과, 컴퓨터게임과, 컴퓨터응용기계과, 컴퓨터응용전기과, 컴퓨터전자과, 특수산업설비기계과, 항공과, 항공기계과, 항공전자과, 항공전자제어과, 항공정비과, 해양산업기계과
항공학부	IT전자과, 기계과, 기계디자인과, 기계로봇과, 기계설계과, 기계설비과, 기계시스템과, 기계장비과, 동력기계과, 디지털전자과, 로봇전자과, 로봇전자제어과, 산업과학과, 산업기계과, 산업기계기술과, 자동화기계과, 자동화시스템과, 전기과, 전기전자과, 전기전자제어과, 전기제어시스템과, 전산응용기계과, 전자계산기과, 전자과, 전자기계과, 전자기기과, 전자로봇과, 전자응용과, 전자정보과, 전자제어과, 전자통신과, 정밀가공기계과, 정밀기계과, 정밀기계조립과, 정보전자과, 정보처리과, 첨단장비정비과, 컴퓨터응용기계과, 컴퓨터응용전기과, 컴퓨터전자과, 특수산업설비기계과
과학기술학부	IT전자과, 기계과, 기계디자인과, 기계로봇과, 기계설계과, 기계설비과, 기계시스템과, 기계장비과, 동력기계과, 디지털전자과, 로봇전자과, 로봇전자제어과, 산업과학과, 산업기계과, 산업기계기술과, 자동화기계과, 자동화시스템과, 전기과, 전기전자과, 전기전자제어과, 전기제어시스템과, 전산응용기계과, 전자계산기과, 전자과, 전자기계과, 전자기기과, 전자로봇과, 전자응용과, 전자정보과, 전자제어과, 전자통신과, 정밀가공기계과, 정밀기계과, 정밀기계조립과, 정보전자과, 정보처리과, 첨단장비정비과, 컴퓨터응용기계과, 컴퓨터응용전기과, 컴퓨터전자과, 특수산업설비기계과
	그린에너지과, 산업에너지설비과, 스마트에너지과, 신에너지전기과, 신재생에너지과, 신재생에너지전기과, 에너지응용화학과, 에너지전자과, 에너지제어과, 에너지환경과, 전기과, 전기에너지과, 전기전자과, 전자과, 전자기계과, 콘텐츠개발과, 전자제어시스템과, 정보처리과, 친환경에너지화학과, 컴퓨터응용전기과, 통신과, 화학에너지과
	금융정보과, 네트워크보안과, 사이버정보통신과, 사이버통신과, 스마트보안솔루션과, 스마트전자과, 스마트 정보통신과, 전기과, 전기전자과, 전기전자제어과, 전기제어시스템과, 전산응용기계과, 전자계산기과, 전자과, 전자기기과, 전자응용과, 전자정보과, 전자제어과, 전자통신과, 정보전자과, 정보처리과, 콘텐츠개발과, 컴퓨터게임과, 컴퓨터미디어보안과, 컴퓨터응용과, 컴퓨터응용전기과, 컴퓨터전자과, 통신과, 해킹방어과, 해킹보안과
간호학과	간호경영과, 간호과, 간호복지과, 간호회계과, 국제의료관광간호과, 디지털의료전자과, 보건간호과, 보건경영과, 보건복지경영과, 보건뷰티과, 보건비즈니스과, 보건행정과,
방사선학과	세무보건행정과, 의료IT과, 의료비즈니스과, 의료서비스과, 의료전자과,
임상병리학과	의료전자기기과, 의료정보과, 의료정보시스템과, 의료화학공업과, 치의간호과,
작업치료학과	치의보건간호과, 한방보건간호과
미디어 영상제작학과	디지털만화영상과, 디지털문화콘텐츠과, 디지털미디어과, 디지털미디어디자인과, 디지털영상과, 디지털콘텐츠과, 디지털콘텐츠마케팅과, 멀티미디어과, 멀티미디어디자인과, 문화콘텐츠과, 미디어비즈니스과, 미디어저디자인과, 미디어콘텐츠과, 미디어콘텐츠디자인과, 방송미디어과, 방송영상과, 방송영상연출과, 방송콘텐츠과, 비즈니스콘텐츠과, 사진영상과, 스마트미디어콘텐츠과, 스마트영상통신과, 스마트콘텐츠과, 영상경영과, 영상그래픽과, 영상디자인과, 영상미디어과, 영상비즈니스과, 영상연출과, 영상제작과, 영상콘텐츠과, 웹콘텐츠과, 웹콘텐츠디자인과, 창업미디어디자인과, 출판미디어과, 컴퓨터미디어과, 컴퓨터미디어디자인과, 컴퓨터미디어보안과, 콘텐츠개발과, 콘텐츠디자인과
호텔경영학과	경영과, 경영관리과, 경영서비스과, 경영정보과, 경영회계과, 경영·정보과, 관광경영과, 관광과, 관광그린자원과, 관광레저경영과, 관광레저과, 관광비즈니스과, 관광서비스과, 관광시스템설비과, 관광외국어과, 관광정보과, 관광컨벤션과, 관광항공서비스과, 관광호텔경영과, 관광호텔과, 국제경영과, 국제경영정보과, 국제관광과, 국제의료관광간호과, 글로벌경영과, 기업경영과, 기업경영관리과, 문화산업경영과, 사무경영정보과, 서비스경영과, 스마트경영과, 의료관광과, 의료관광외국어과, 컨벤션경영과, 호텔경영과, 호텔관광과, 호텔관광과, 호텔비즈니스과, 호텔컨벤션과

수능 위주 - 농어촌학생 전형 [나군]

가. 지원자격

- 국내 농어촌 소재지(「지방자치법」 제3조에 의한 읍·면 지역 및 「도서·벽지 교육진흥법시행규칙」 제2조에 의한 도서·벽지 지역) 고등학교 졸업(예정)자로서 다음의 어느 하나에 해당하는 사람
 - ① 농어촌 지역에서 학생과 부모 모두가 중학교 입학 시부터 고등학교 졸업 시까지 연속으로 거주 하면서, 학생 본인이 농어촌 소재지 학교에서 중·고 전 교육과정(6년)을 이수(예정)한 사람
 - ② 농어촌 지역에서 학생 본인이 초등학교 입학 시부터 고등학교 졸업 시까지 연속으로 거주하면서, 농어촌 소재지 학교에서 초·중·고 전 교육과정(12년)을 이수(예정)한 사람
- 대학수학능력시험 미응시자 지원 가능

나. 지원불가자

가) 농어촌 소재 특수목적고등학교(과학고, 국제고, 외국어고, 예술고, 체육고, 마이스터고), 검정고시 출신자, 「평생교육법」 제31조에 따른 학교형태의 평생교육시설, 비인가 대안학교 졸업(예정)자는 지원 불가
 나) 재학기간 중 부모 및 본인의 주민등록이 말소(직권/신고) 또는 거주불명 등록 된 경우
 ※ 학교생활기록부 없는 사람 지원불가

다. 전형요소별 반영 비율 및 배점

구분	선발모형	선발비율	수능점수	면접고사	실기고사	계
나군	일괄합산	100%	100%			100%
			1,000점			1,000점

라. 유의사항

- 본인 거주지, 부·모 거주지, 재학 중인 학교 소재지가 동일한 읍·면 또는 도서·벽지 지역이 아니어도 가능함
- 고교 재학 중 또는 졸업 이후 읍·면이 동으로 개편된 경우에도 당해 동지역을 읍·면 지역으로 간주함
- 2개 이상의 학교에서 재학한 경우에는 해당 학교 모두가 반드시 읍·면 또는 도서·벽지 지역이어야 하며 동일한 지역이 아니어도 가능함
- 최종 등록자에 대하여 별도로 학생과 부·모에 대한 주소지 변동 내역이 기재된 주민등록초본 제출을 요구할 수 있으며, 농어촌 거주 기간에 대한 사실 확인 후 이상(자격미달)이 있을 경우 입학(합격)을 취소할 수 있음

마. 부모의 적용 기준

구분	적용 기준
부모의 사망·실종	- 부모 중 일방이 사망·실종인 경우에는 법률상 사망일 또는 실종일 이후부터 생존하는 부 또는 모 - 부모 모두 사망·실종인 경우에는 법률상 사망일 또는 실종일 이후부터 민법에서 정한 법률상의 친권자
부모의 이혼	- 법률상 이혼일 이후부터 친권이 있는 부 또는 모 - 친권과 양육권이 경합하는 경우는 양육권(자녀교육권)을 가진 사람
입양자	- 법률상 입양일 이후부터 친권이 있는 양부모 - 친권과 양육권이 경합하는 경우는 양육권(자녀교육권)을 가진 사람
기타	- 부모 중 일방이 장기여행, 중병, 심신상실, 수감 등으로 사실상 친권행사를 할 수 없는 경우, 민법에서 정한 법률상 친권을 행사할 수 있는 사람 - 부모 중 금치산·한정치산 선고, 친권행사 금지 가처분, 친권상실 선고 등으로 법률상 친권행사를 할 수 없는 경우 민법에서 정한 법률상 친권을 행사할 수 있는 사람

바. 제출서류

구분	제출서류	
공통제출서류	① 농어촌학생 소재 확인서 1부(본교 양식, 입학처 홈페이지 다운) ② 중학교 학교생활기록부 1부 ③ 고등학교 학교생활기록부 1부(학생부 온라인 제공 동의자는 제출 안함) ④ 지원자 주민등록초본 1부(주소지 변동사항이 기재된 것)	
중·고등학교 전 교육과정(6년) 이수	부모 모두 생존	① 부·모 주민등록초본 각 1부 ② 지원자 기준 가족관계증명서 1부
	부모 모두의 사망	① 사망자의 기본증명서 1부(2008년 이전 사망자 제적증명서) ② 지원자의 기본증명서 1부
	부모의 이혼	① 지원자의 기본증명서 1부 ② 친권 있는 부모 혼인관계증명서 1부
	부모의 실종, 부재, 국적상실 시	① 지원자의 기본증명서 1부 ② 해당자 기본증명서 1부 ③ 기타 사실 관계 입증 가능한 추가서류 1부
초·중·고등학교 전 교육과정(12년) 이수	① 초등학교 학교생활기록부 1부	

※ 지원자격 관련 서류는 제출 마감일 기준 1개월 이내에 발급된 원본만 인정함

※ 주민등록초본은 재학 기간 내 전체 주소지 변동사항이 기재된 것으로 발급받아서 제출해야 함

※ 제출서류의 상단에 각 페이지별로 반드시 수험번호와 성명을 기재하여 제출

※ 모든 서류는 원본제출을 원칙으로 하며, 사본제출 시 반드시 원본대조필(발급기관, 출신고교 또는 본교 입학처에서 확인)을 받은 서류를 제출함

※ 지원 자격 확인을 위해 상기 서류 이외에 기타 서류 제출을 요구할 수 있음

※ 확인서 양식은 본교 입학처 홈페이지 또는 원서접수 시 원서접수대행사 접수 페이지에서 다운로드하여 사용

※ 서류 미제출자는 자격미달 처리하며 예비순위를 부여하지 않고 불합격 처리함

수능 위주 - 기회균형 전형 [나군]

가. 지원자격

가) 학력기준

- 고등학교 졸업자 및 2024년 2월 졸업예정자
- 국내 고등학교 졸업학력 검정고시 합격자
- 고등교육법에 의하여 고등학교 졸업 이상의 학력이 있다고 인정되는 사람

나) 자격기준

- 「국민기초생활보장법」 제2조제1호에 따른 수급권자
- 「국민기초생활보장법」 제2조제10호에 따른 차상위계층
- 「한부모가족지원법」 제5조 및 제5조의2에 따른 지원대상자
- 대학수학능력시험 미응시자 지원 가능

나. 전형요소별 반영 비율 및 배점

구분	선발모형	선발비율	수능점수	면접고사	실기고사	계
나군	일괄합산	100%	100%			100%
			1,000점			1,000점

다. 제출서류

구분	제출서류	
기초생활수급	수급자 증명서 1부	지원자 기준
차상위계층	▶ 시·군 구청장 또는 읍·면·동주민센터장이 발급하는 『자활근로자, 장애 수당 대상자, 장애인연금 대상자, 차상위계층(구, 우선돌봄차상위) 확인서(증명서)』 중 해당 확인서 1부 ※ 단, 차상위 본인부담경감대상자의 경우 국민건강보험공단 이사장이 발행하는 『차상위 본인부담경감 대상자 증명서』를 제출함	※ 지원자 기준으로 발급받을 수 없는 경우 가족관계증명서 1부 (본인기준)추가제출
한부모가족	한부모가족증명서 1부	
대학수학능력시험 미응시자	※ 아래의 항목 중 해당되는 서류 1개 제출	
	고교 졸업(예정)자	1. 학교생활기록부 사본
	검정고시 출신자	1. 검정고시 합격증명서 2. 검정고시 성적증명서
외국고 출신자	1. 고등학교 졸업증명서 2. 고등학교 전 학년 성적증명서	

※ 지원자격 관련 서류는 제출일로부터 1개월 이내 발급된 원본 또는 원본대조한 사본 제출 (단, 외국고 관련서류는 6개월 이내 발급본 인정)

※ 제출서류의 상단에 각 페이지별로 반드시 수험번호와 성명을 기재하여 제출

※ 서류 미제출자는 자격미달 처리하며 예비순위를 부여하지 않고 불합격 처리함

수능 위주 - 특수교육대상자 전형 [나군]

가. 지원자격

가) 학력기준

- 고교 졸업자 및 2024년 2월 졸업예정자
- 고등학교 졸업학력 검정고시 합격자
- 고등교육법에 의하여 고등학교 졸업 이상의 학력이 있다고 인정되는 사람

나) 자격기준

- 「장애인복지법」 제32조에 의하여 장애인 등록이 되어 있는 자로서 장애인 등록을 필한 사람
- 「국가유공자 등 예우 및 지원에 관한 법률」, 「특수임무유공자 예우 및 단체설립에 관한 법률」, 「보훈보상대상자 지원에 관한 법률」에 의한 상이 및 장애등급자
- 대학수학능력시험 미응시자 지원 가능

나. 유의사항

- 특수교육대상자의 경우 면접고사 점수가 기준 점수 이하인 경우 불합격 처리함

다. 전형요소별 반영 비율 및 배점

구분	선발모형	선발비율	수능점수	면접고사	실기고사	계
나군	일괄합산	100%	60%	40%		100%
			600점	400점		1,000점

라. 제출서류

구분	제출서류	발급처
장애인복지법 해당자	다음 중 택1 하여 제출 ① 장애인증명서 1부 ② 장애인 복지카드 사본 1부	시·군·구청 및 읍·면·동 주민센터
국가유공자 등 해당자	상이등급이 기재된 국가유공자증명서 1부	
대학 수학능력시험 미응시자	※ 아래의 항목 중 해당되는 서류 1개 제출	
	고교 졸업(예정)자	1. 학교생활기록부 사본
	검정고시 출신자	1. 검정고시 합격증명서 2. 검정고시 성적증명서
외국고 출신자	1. 고등학교 졸업증명서 2. 고등학교 전 학년 성적증명서	

※ 지원자격 관련 서류는 제출마감일 기준 1개월 이내 발급된 원본 또는 원본대조한 사본 제출

(단, 외국고 관련서류는 6개월 이내 발급분 인정)

※ 제출서류의 상단에 각 페이지별로 반드시 수험번호와 성명을 기재하여 제출

※ 서류 미제출자는 자격미달 처리하며 예비순위를 부여하지 않고 불합격 처리함

마. 장애학생에 대한 지원 안내

- 장애학생의 경우 편의를 지원하오니 입학처(1588-7470) 또는 장애학생지원센터(043-879-3535)로 연락주세요

수능 위주 - 전담학과(성인학습자) [나군]

가. 지원자격

- 본교가 정한 학력기준에 해당되는 사람 중 아래 자격기준 중 하나를 충족하는 사람

가) 학력기준

- 고교 졸업자 및 2024년 2월 졸업예정자
- 고등학교 졸업학력 검정고시 합격자
- 고등교육법에 의하여 고등학교 졸업 이상의 학력이 있다고 인정되는 사람

나) 자격기준

- 만 30세 이상인 자(2024.03.01. 기준)

다) 모집단위 및 모집인원

단과대학	모집단위	모집인원
미래혁신대학	- 시니어복지상담학과 - 식품영양학과	제한없음

나. 전형요소별 반영 비율 및 배점

전형	선발모형	선발비율	전형요소별 반영점수(비율)		
			수능점수	면접고사	합계
성인학습자	일괄합산	100%	1,000점(100%)	-	1,000점(100%)

다. 제출서류

구분	제출서류	
공통제출서류	인터넷 접수	1. 학교생활기록부 사본 1부 2. 주민등록 초본 1부
	창구 접수	1. 입학원서 1부 2. 학교생활기록부 사본 1부 3. 주민등록 초본 1부
대학수학능력시험 미응시자	※ 아래의 항목 중 해당되는 서류 1개 제출	
	검정고시 출신자	1. 검정고시 합격증명서 2. 검정고시 성적증명서
	외국고 출신자	1. 고등학교 졸업증명서 2. 고등학교 전 학년 성적증명서

※ 제출서류의 상단에 각 페이지별로 반드시 수험번호와 성명을 기재하여 제출

※ 서류 미제출자는 자격미달 처리하며 예비순위를 부여하지 않고 불합격 처리함

서류 위주 - 전담학과(외국인) [나군]

가. 지원자격

■ 우리나라 초·중등교육에 상응하는 교육과정을 전부 이수한 외국인과 부모가 모두 외국인인 외국인학생

나. 모집단위 및 모집인원

단과대학	모집단위	모집인원
글로벌대학	- 경영학과 - 조선정비학과	제한없음

다. 전형요소별 반영 비율 및 배점

전형	선발모형	선발비율	전형요소별 반영점수(비율)
			서류전형(고등학교 성적)
외국인	일괄합산	100%	1,000점(100%)

※ 고등학교 전체 성적의 백분위 점수를 환산하여 성적 사정함

라. 성적 환산표 (※ 고등학교 성적을 백분위로 환산 불가한 경우 환산점수 최하점 부여)

연번	고등학교 백분위 점수	환산점수	연번	고등학교 백분위 점수	환산점수
1	100	800	10	82 ~ 84 미만	674
2	98 ~ 100 미만	786	11	80 ~ 82 미만	660
3	96 ~ 98 미만	772	12	78 ~ 80 미만	646
4	94 ~ 96 미만	758	13	76 ~ 78 미만	632
5	92 ~ 94 미만	744	14	74 ~ 76 미만	618
6	90 ~ 92 미만	730	15	72 ~ 74 미만	604
7	88 ~ 90 미만	716	16	70 ~ 72 미만	590
8	86 ~ 88 미만	702	17	70 미만	580
9	84 ~ 86 미만	688			

마. 제출서류

구분	제출서류	
공통제출서류	인터넷 접수	제출서류 없음
	창구 접수	입학원서 1부
부모모두외국인 외국인	1. 고등학교 졸업(예정)증명서 또는 고등학교 재학증명서 2. 고등학교 성적증명서 3. 한국의 가족관계증명서에 해당하는 외국정부가 발급한 증명서 4. 외국국적증명서(부모, 학생의 시민권 사본 또는 여권 사본) 5. 우리나라에서의 외국인등록증 (학생, 부모는 해당자에 한함)	
	※ 한국어/영어 이외의 언어로 된 서류는 공증(또는 공인 외국인 번역 행정사가 발급한 번역확인증)받은 한글 또는 영어번역본 첨부	

바. 지원자유의사항

- 가. 지원자는 반드시 1개의 모집단위로 지원하며 계열 구분 없이 지원 가능함
- 나. 부정한 방법으로 합격 또는 입학한 사실이 확인되면 이후에 합격 또는 입학을 취소할 수 있음
- 다. 제출서류에 대해 추후 별도의 조화를 거쳐 허위 사실이 발견될 경우, 기타 부정한 방법으로 합격 또는 입학한 사실이 확인된 경우에는 합격 또는 입학을 취소함
- 라. 원서접수가 완료된 이후에는 어떠한 경우라도 취소가 불가함
- 마. 입학전형의 성적 및 평가 내용은 공개하지 아니하며, 제출한 서류는 일체 반환하지 않음
- 바. 입학전형에 합격하여 등록을 한 이후, 관련 기관의 사증 발급이 거부되거나 입국하지 못하는 경우 합격 또는 입학이 취소될 수 있음**
- 사. 본 요강에 명시되지 않은 사항은 본교 입시관리위원회의 결정에 따라 처리함

면접/실기고사 안내

11

가. 면접/실기고사 일정

구분	고사유형	모집단위	면접/실기고사 기간	면접/실기고사 안내
나군	면접	- 인재개발학부 - 항공운항서비스학과 - 항공운항학과 - 항공정비학과 - 항공모빌리티학과 - 항공학부 - 간호학과 - 방사선학과 - 임상병리학과	2024.01.17.(수)	지정 고사장 면접/실기 상세 안내 공지: 2024.01.10.(수) 홈페이지를 통하여 공지 예정)
		- 특수교육대상자 전형		
다군	실기	- 디자인학과 - 만화·애니메이션학과 - 연극연기학과 - 사회체육학과	2024.01.25.(목) (단, 지원자가 많을 경우 01.26.(금)까지 연장)	

- ※ 원서접수 시 지원자가 면접/실기 고사일과 시간을 선택할 수 있음(일부 실기학과 제외, 변경 불가)
- ※ 면접/실기 대상자는 신분증을 지참해야 하며, 없는 경우 응시할 수 없음
- ※ 코로나19와 같은 감염병 상황으로 인해 면접/실기고사 일정 및 방법이 변경 될 수 있음

나. 면접고사 영역별 반영비율 및 배점

구분	영역	교양 및 일반상식	인성 및 태도	전공적성 적합도	논리적 사고	표현력 및 비전	계
		원점수	100점	100점	100점	100점	100점
일반학생	- 인재개발학부 - 항공운항서비스학과 - 항공운항학과 - 항공정비학과 - 항공모빌리티학과 - 항공학부 - 간호학과 - 방사선학과 - 임상병리학과	환산 점수 (40%)		400점			
특수교육 대상자	전체						

※ 특수교육대상자 전형 응시자는 원점수의 합계(500점 만점) 점수가 50점 미만인 경우 불합격

1) 항공운항서비스학과 면접 복장 안내

구분	내용	
복장	[여학생] ■ 머 리: 긴머리 → 하나로 묶거나 쪽머리 짧은머리 → 단정한 스타일 ■ 상 의: 흰색 반팔 티셔츠 또는 반팔 블라우스 ■ 하 의: 스커트 ■ 신 발: 자유 ■ 스타킹: 살색스타킹에 한함	[남학생] ■ 상 의: 흰색 반팔 티셔츠 ■ 하 의: 바지 ■ 신 발: 자유
유의사항	■ 면접고사 시 미용목적의 컬러렌즈 및 홍채렌즈 등의 착용을 금지	

다. 실기고사 영역별 반영배점 및 과제명

1) 디자인학과

구분	실기과목		규격 (대학제공)	시간	원점수	환산점수	
일반전형	택1	발상과 표현	사전 공고된 주제 가운데 고사 당일에 1개의 주제 발표	4절 켄트지	4시간	100점	800점 (80%)
		기초디자인					

2) 만화·애니메이션학과

구분	실기과목		규격 (대학제공)	시간	원점수	환산점수	
일반전형	택1	상황표현	사전 공고된 주제 가운데 고사 당일에 1개의 주제 발표	4절 켄트지	4시간	100점	800점 (80%)
		칸만화					
		스토리보딩					

3) 연극연기학과

구분	실기고사 과제명	원점수	원점수 합계	환산점수
일반전형	지정연기: 당일 대사 제시	100점	200점	800점 (80%)
	자유연기 또는 특기 중 1개 선택	100점		

※ 실기고사와 관련한 개별 준비물[MR(Music Recorded)은 USB, CD 상관없음]은 수험생 본인이 준비하여 고사 당일에 제출

4) 사회체육학과

구분	실기항목	실기방법	원점수	환산점수
일반 전형	윗몸 일으키기	- 측정대에 앉아 등을 바닥에 대고 눕고, 양발을 발걸이에 건 다음, 누운 상태에서 양팔을 머리 뒤에 놓고 깍지를 낀다. - 시작신호와 함께 실시하고 윗몸을 일으켜 팔꿈치가 무릎에 닿는 것을 1회로 인정한다. - 엉덩이가 떨어지면 무효(파울)로 간주한다. - 머리에서 깍지가 빠지면 무효(파울)로 간주한다.	100점	800점 (80%)
	제자리 멀리뛰기	- 발구름판의 출발선에서 준비자세를 갖춘다. - 지정된 출발선에서 도약 시 두발을 동시에 사용해야 한다. - 멀리뛰기 후 발뒤꿈치의 거리를 측정한다. - 뒤쪽으로 넘어지거나 손을 짚으면 파울로 간주한다. - 멀리뛰기 후 옆쪽으로 넘어지면 파울로 간주한다. - 2회(파울 포함) 기회 중 최고 수치를 점수화 한다.	100점	
	10M 왕복 달리기	- 출발선에서 출발 신호음을 듣고 출발한다. - 출발신호 전에 출발하면 파울로 간주한다. - 10m 양쪽 지역에 놓여 있는 2개의 나무 블록을 지정된 구역으로 한 개씩 2회 왕복하여 옮겨 놓는다. - 이동된 나무 블록이 지정된 구역을 벗어날 경우 파울로 간주한다. - 바닥에 손을 대는 경우 파울로 간주한다. - 파울인 경우 1회에 한하여 재실시 한다. - 2회 파울은 실적으로 최저 점수를 부여한다.	100점	

※ 체육실기 각 종목별 점수표

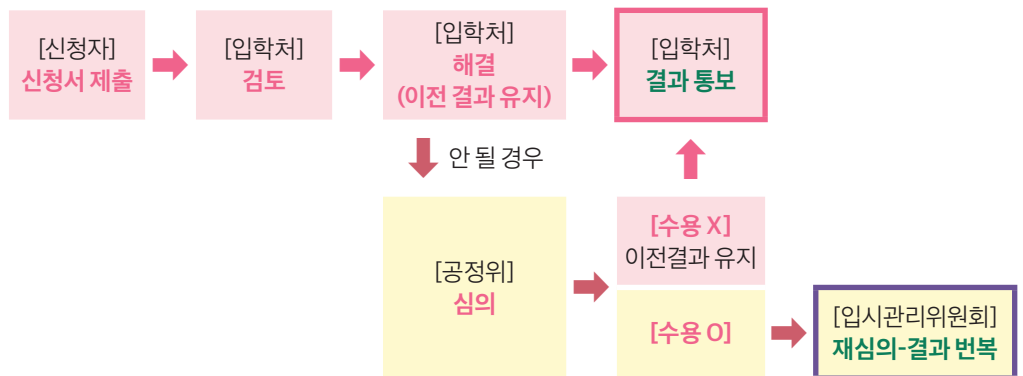
등급	점수	종목		제자리멀리뛰기(cm)				10M 왕복달리기(초)			
		윗몸일으키기(1분/회)		남		여		남		여	
1	100	남	여	남	여	남	여	남	여	남	여
		75 이상	65 이상	290 이상	240 이상	8.00 이전	9.00 이전				
2	95	74	64	289.9	238	8.01	9.10	8.10	9.01	9.10	9.10
3	90	73	63	287.9	236	8.11	9.20	8.20	9.11	9.20	9.20
4	85	72	62	285.9	234	8.21	9.30	8.30	9.21	9.30	9.30
5	80	71	61	283.9	232	8.31	9.40	8.40	9.31	9.40	9.40
6	75	70	60	281.9	230	8.41	9.50	8.50	9.41	9.50	9.50

등급·점수	종목	윗몸일으키기(1분/회)		제자리멀리뛰기(cm)				10M 왕복달리기(초)			
		7	70	69	59	279.9	278	229.9	228	8.51	8.60
8	65	68	58	277.9	276	227.9	226	8.61	8.70	9.61	9.70
9	60	67	57	275.9	274	225.9	224	8.71	8.80	9.71	9.80
10	55	66	56	273.9	272	223.9	222	8.81	8.90	9.81	9.90
11	50	65	55	271.9	270	221.9	220	8.91	9.00	9.91	10.00
12	45	64	54	269.9	268	219.9	218	9.01	9.10	10.01	10.10
13	40	63	53	267.9	266	217.9	216	9.11	9.20	10.11	10.20
14	35	62	52	265.9	264	215.9	214	9.21	9.30	10.21	10.30
15	30	61	51	263.9	262	213.9	212	9.31	9.40	10.31	10.40
16	25	60	50	261.9	260	211.9	210	9.41	9.50	10.41	10.50
17	20	59	49	259.9	258	209.9	208	9.51	9.60	10.51	10.60
18	15	58	48	257.9	256	207.9	206	9.61	9.70	10.61	10.70
19	10	57	47	255.9	254	205.9	204	9.71	9.80	10.71	10.80
20	5	56 이하	46 이하	253.9 이하		203.9 이하		9.81 이후		10.81 이후	

라. 면접/실기고사 유의사항

- 면접고사 지원자 중 미응시자는 0점 처리함
- 실기고사 지원자 중 미응시자와 평가결과가 기준점수 미만(특수교육대상자 전형에 한함)인 사람은 불합격 처리함
- 면접/실기고사 대기실에서 접수 후 호명하는 순서대로 고사실로 이동하므로, 대기실 근처를 벗어나지 않도록 해야 함
- 면접위원 2~3인의 면접 평가점수의 평균점수를 반영
- 실기고사 실시에 따른 별도의 사항 발생 시 입시관리위원회 결정에 따라 처리
- 시험시간, 고사장, 대기실 등 각종 안내사항은 본교 입학홈페이지에 사전 공지하므로 반드시 개별적으로 확인해야함
- 수험생은 지정된 고사시간 10분전에 반드시 대기실에 입실하여야 하며, 학교 통학버스 이용자인 경우 버스가 연착될 경우 고사시간은 연장 변경될 수 있음
- 수험생은 사진이 있는 신분증(주민등록증, 청소년증, 학생증, 여권 등)을 지참해야만 응시가 가능
- 면접 및 실기고사에는 대학에서 지정한 준비물 이외 불필요한 물품의 반입을 일절 금지
- 고사장 내에서의 행동은 반드시 감독관 및 진행요원의 지시에 따라야 함
- 면접 대기실 및 고사장 내에서는 휴대폰 사용 금지
- 실기고사 종목 중 일부만 응시한 경우 미응시 종목은 최저점 부여
- 장애가 있는 수험생의 편의를 위하여 도우미배치, 기숙사배정, 장애학생 오리엔테이션을 시행 (단, 고사일 1주일 전 신청자에 한함)
- 면접/실기고사 결과에 이의가 있는 경우 본교 이의신청 처리 절차에 따라 신청 가능

마. 대학입학전형 이의신청 접수 및 처리 절차



※ 자세한 사항은 본교 입학홈페이지 공지사항을 확인하시기 바랍니다.

신체검사

12

가. 해당학과:
항공운항학과

- 1) 신체검사 대상자: 항공운항학과
- 2) 인정되는 신체검사: 항공안전법 시행규칙에 의한 항공신체검사 제1종 검사(민간 화이트카드: 국토교통부 지정 의료기관)
- 3) 신체검사 일정 및 결과 제출

- ◆ 항공안전법시행규칙에 의한 항공신체검사 제1종 검사(민간 화이트카드)
 - 신체검사 신청: 국토교통부 지정 의료기관에 수험생이 예약 및 수검 등 모든 절차를 마친 후 결과물 제출
 - 결과제출: 추가 제출서류 마감일까지 도착분만 인정
 - 제출서류: 2023. 03. 01. 이후 검사결과만 유효
 - ① 항공신체검사증명 신청서: 항공안전법 시행규칙 별지 제44호 서식 (증명신청서 판정결과 “적합”자만 지원가능. 단, “조건부적합”의 경우 입시관리위원회 심의 후 결정)
 - ② 항공신체검사증명서(화이트카드): 항공안전법 시행규칙 별지 제45호 서식
 - 국토교통부 지정 의료기관 안내: 한국항공우주의학협회 홈페이지(<http://www.asmak.or.kr/>) 항공신체검사 참고

- 4) 신체검사 관련 유의사항
 - 가) 신체검사 비용은 수험생 부담
 - 나) 신체검사 결과는 합격 또는 불합격으로만 반영하며, 미 실시(결과 미제출)자는 불합격 처리
 - 다) 신체검사 결과에 대한 판정은 공군항공우주의료원, 국토교통부 지정 의료기관 또는 우리 대학교 입시관리위원회에서 결정
- 5) 항공학부 입학 후 헬리콥터운항학전공 선택 예정자는 반드시 항공신체검사 적합판정을 확인 후 지원 바랍니다.(개인확인)

인성검사

13

가. 해당학과:
항공운항학과

- 1) 인성검사 대상자: 항공운항학과
- 2) 인정되는 인성검사
 - 가) 극동대학교 진로심리상담센터에서 시행하는 “조종사 다면적 인성검사”
- 3) 인성검사 일정

- 가) 조종사 다면적 인성검사(극동대학교 진로심리상담센터 시행)
 - 검사일정: 전형기간 중 예정(정시 원서접수 이후 지원자를 대상으로 시행)
※ 상세한 일정은 극동대학교 입학홈페이지에 공지 예정
 - 검사신청: 극동대학교 2024학년도 정시 원서접수 시 자동 신청(별도의 신청 필요 없음)
 - 검사방법: PC 전용 온라인 검사(극동대학교 진로심리상담센터에서 검사용 URL 제공)
 - 검사비용: 무료(극동대학교 부담)
 - 결과제출: 검사 결과는 진로심리상담센터에서 일괄 제공 받으므로, 개인이 제출할 필요 없음
 - 결과활용: 입학 이후 학생상담 자료로 활용

지원자 유의사항

— 14

가. 지원자 유의사항

교차지원	<ul style="list-style-type: none"> ■ 계열 간 교차지원이 가능(ex. 인문계/자연계 구별 없이 지원 가능) ■ 특성학교 학생도 일반전형 지원 가능
복수지원 허용범위	<ul style="list-style-type: none"> ■ 정시모집 대학(교육대학 포함)에서 모집기간 군(가, 나, 다)이 다른 대학 간에 복수지원이 가능 ■ 본교 정시모집 복수지원 가능(일반전형, 특별전형 각각 1회)
복수지원 금지	<ul style="list-style-type: none"> ■ 수시모집 대학(산업대학, 교육대학, 전문대학 포함)에 합격자(최초합격자 및 총원합격자 포함)는 “정시모집 및 추가모집”에 지원을 금지 ■ 정시모집에 있어서 모집기간 군이 같은 대학(교육대학 포함) 간 또는 동일 대학 내 모집기간 군이 같은 모집단위(일반전형 및 특별전형 포함)간 복수지원을 할 수 없음 ■ 정시모집에 합격하고 등록(최초등록 및 미등록 총원과정 중의 추가등록을 포함)한 사람은 추가모집에 지원할 수 없음 (단, 추가모집 기간 전에 정시모집 등록을 포기한 사람은 추가모집 지원 가능) ■ 산업대, 전문대는 정시모집 등록을 포기하지 않아도 추가모집 지원이 가능
이중등록 금지	<ul style="list-style-type: none"> ■ 정시모집에서 복수의 대학에 합격한 사람은 정시모집 등록기간에 1개 대학에만 등록하여야 함 ■ 전형일정 종료 후 입학 학기가 같은 2개 이상의 대학(산업대학, 교육대학, 전문대학 포함)에 중복 등록한 사실이 확인될 경우 입학이 취소됨 ■ 정시모집에서 합격 및 총원합격에 의해 복수의 대학에 합격한 사람은 정시모집 미등록 총원마감일(추가모집 시작 전일)까지 1개 대학에만 최종 등록해야 함 ■ 대학에 합격통보를 받아 등록한 자가 타 대학에 총원 합격통보를 받아 등록하고자 할 경우에는 등록된 대학에 등록 포기 의사를 명확히 표현한 후, 총원 합격 대학에 등록하는 것을 원칙으로 함
기타 유의사항	<ul style="list-style-type: none"> ■ 수시모집 전형의 합격자(최초합격자 및 총원합격자)는 지원자의 등록 여부와 상관없이 정시 및 추가모집에 지원할 수 없으며 이를 위반하였을 경우 합격 또는 입학이 취소됨 ■ 부정확한 방법으로 합격 또는 입학한 사실이 확인되면 이후에 합격 또는 입학을 취소함 ■ 원서접수가 완료된 이후에는 어떠한 경우라도 취소가 불가 ■ 고교 졸업예정자가 졸업하지 못하는 경우 합격 및 입학을 취소 ■ 입학원서 및 제출서류에 허위사실을 기재하는 경우에는 입학한 후에도 합격 및 입학 취소 ■ 원서 작성 시 주소 및 우편번호는 현거주지를 기재하고 긴급연락이 가능한 곳을 모두 기재하여야 함 ■ 원서접수 이후 변경 사항은 본교 입학처로 반드시 통보 하여야 하며, 통보 없이 주소 및 연락처가 변경되어 발생한 불이익은 수험생 본인의 책임으로 함 ■ 입학전형의 성적 및 평가 내용은 공개하지 않음 ■ 복수지원, 이중지원 및 이중등록금지조항 등 입학전형원칙에 위배되는 경우 합격 및 입학을 취소 ■ 입학이 취소되는 경우 납부한 등록금은 반환하지 않음 (단, 등록금을 납부한 학기가 종료되지 않는 경우에는 「대학 등록금에 관한 규칙」의 반환 기준에 준하여 반환) ■ 원서접수 종료 후 자격기준 미달일 경우 본인 희망에 따라 지원 가능한 다른 전형으로 변경 가능 ■ 외국 국적일 경우 입학전형에 합격하여 등록을 한 이후, 관련 기관의 사증 발급이 거부되거나 입국하지 못하는 경우 합격 또는 입학이 취소될 수 있음 ■ 본 요강에 명시되지 않은 사항은 본교 입시관리위원회의 결정에 따라 처리

학사제도

— 15

가. 전과제도

- 1) 적성, 진로, 취업, 전공에 대한 부담감 등의 이유로 학과를 변경할 수 있는 제도
- 2) 재학중 2학년, 3학년에 신청할 수 있으며, 필요시 직전학년 성적 반영 또는 별도의 선발고사(면접 등)를 시행할 수 있음
- 3) 사범 및 보건계열의 전과는 동일계열에 한함

나. 복수전공제도

- 1) 입학하고 2학년부턴 선택한 전공 이외에 타 학과 전공을 추가로 이수하여, 졸업시 2개의 학위(주전공, 복수전공)를 받을 수 있는 제도
- 2) 복수전공은 학생의 희망에 따라 허용하되, 학과별 교육여건을 고려하여 교육의 질 확보가 가능한 선에서 총장이 그 인원을 제한할 수 있음
- 3) 사범계열로의 복수전공은 동일 계열 소속 학생으로 제한하며, 보건계열은 동일 계열일지라도 복수전공을 불허함(사범 및 보건계열 학생은 타 계열 복수전공 가능)

장학안내

16

가. 신입생 장학금

학생 구분	장학금 명	수혜대상	지급기준(기간, 인원, 금액, 제한)	비고
신입생	공산	수시모집 전형 입학성적 전체수석	<ul style="list-style-type: none"> 기간: 4년간(8개학기) 금액: 등록금전액 계속지급기준: 직전학기 17학점(6학기부터 12학점)이상 이수, 평점평균 3.5이상유지 단, 계속지급기준 미달학기 지급하지 아니함 	
신입생	성실	정시모집 전형 입학성적 전체수석	<ul style="list-style-type: none"> 기간: 1년간(2개학기) 금액: 등록금전액 계속지급기준: 직전학기 17학점 이상 이수, 평점평균 3.5이상유지 단, 계속지급기준 미달학기 지급하지 아니함 	※ 계속 지급기준 미달 시에도 지급학기수 1회 누적
신입생	창조	수시모집 전형 입학성적 단과대학별 수석	<ul style="list-style-type: none"> 기간: 1년간(2개 학기) 금액: 등록금전액 계속지급기준: 직전학기 17학점 이상 이수, 평점평균 3.5이상유지 단, 계속지급기준 미달학기 지급하지 아니함 	
신입생	리더A	학과별 입학성적 수석 * 학과별 모집시기(수시, 정시)및 전형별 모집 인원을 고려하여 선발 단, 창조장학금 수혜학과 제외	<ul style="list-style-type: none"> 기간: 한 학기 금액: 등록금 전액 지급기준: 별도로 정함 	
신입생	리더B	학과별 입학성적 차석 * 학과별 모집시기(수시, 정시)및 전형별 모집 인원을 고려하여 선발	<ul style="list-style-type: none"> 기간: 한 학기 금액: 등록금의 70% 지급기준: 별도로 정함 	성적우수자 순으로 선발
신입생	면학	학과별 입학성적 차차석 * 학과별 모집시기(수시, 정시)및 전형별 모집 인원을 고려하여 선발	<ul style="list-style-type: none"> 기간: 한 학기 금액: 등록금의 50% 지급기준: 별도로 정함 	
신입생	새내기	수시 및 정시모집 최초 합격자	<ul style="list-style-type: none"> 기간: 입학 학기 금액: 입학금 폐지금 상당액 (등록금 범위내) 지급기준: 해당자 ※ 타고내장학 중복수혜 가능 	
신입생	지역 인재 육성	<ul style="list-style-type: none"> 대학인근 소재 고교 졸업자 * 경기도 이천시, 여주시, 안성시 * 충청북도 충주시, 음성군, 괴산군, 증평군, 진천군 • 부모가 학생 입학일 기준 1년 이상 음성군에 주소를 두고 계속 거주하는 경우 	<ul style="list-style-type: none"> 기간: 입학 학기 금액: 100만원 지급기준: 해당자 ※ 타고내장학 중복수혜 가능 	
신입생 (편입생)	복지	기초수급자 및 차상위계층을 포함한 학자금지원 8구간 이하 해당자	<ul style="list-style-type: none"> 기간: 해당 학기 금액 및 지급기준: 학자금지원 구간별 차등 지급하며 세부 금액 및 지급기준은 별도로 정함 	※ 해당학기 국가장학 신청을 통해 학자금지원 구간 (소득구간)이 확인된 자

학생 구분	장학금 명	수혜대상	지급기준(기간, 인원, 금액, 제한)	비고
신입생 (편입생)	한가족	부모, 형제, 자매 중 2인 이상 동시 재학하는 자	<ul style="list-style-type: none"> 기간: 해당 학기 금액: 1인당 50만원 지급기준: 해당자 ※ 타고내장학 중복수혜 가능 	주민등록등본 또는 가족관계증명서 제출
신입생 (편입생)	교직원 자녀	<ul style="list-style-type: none"> •본교에 재직중인 교직원의 직계자녀 •본교에 근무하는 용역직원의 직계자녀 	<ul style="list-style-type: none"> 기간: 정규학기 내 금액: 등록금 전액 계속지급기준: 직전학기 15학점(7학기부터는 12학점)이상 이수, 평점평균 2.0이상유지 	<ul style="list-style-type: none"> •재직증명서 및 가족관계증명서 제출 •근무확인서 및 가족관계증명서 제출
신입생 (편입생)	유학생	외국인 전형 입학자	<ul style="list-style-type: none"> 기간: 정규학기 내 금액 및 지급기준: 「외국인유학생 및 국제화프로그램 장학운영 세칙」에 따름 	
신입생 (편입생)	보훈	국가자유공자 및 그 자녀 (국가유공자등 예우 및 지원에 관한 법률 준수)	<ul style="list-style-type: none"> 기간: 정규학기 내 금액-(본인) 등록금전액(대학 100%) 계속지급기준: -(본인) 성적제한 없음 	(보훈청) 교육지원대상자 증명서 제출
		탈북 교육보호대상자 (북한이탈주민의 보호 및 정착지원에 관한 법률 준수)	<ul style="list-style-type: none"> 기간: 정규학기 내 금액-(자녀) 등록금전액(대학50% + 국가 50%) 계속지급기준: (자녀) 직전학기 70/100점 이상 단, 계속지급기준에 미달한 학기에는 지급하지 아니함. 	(보훈청) 대학수업료 등 면제대상자 증명서 제출
신입생 (편입생)	총장 특별	총장이 지급할 필요가 있다고 인정한 자	<ul style="list-style-type: none"> 기간 및 금액, 지급기준: 「총장특별장학 지급 세칙」에 따름 	
신입생 (편입생)	협약	협약서 및 계약서의 기준에 해당하는 자	<ul style="list-style-type: none"> 기간 및 금액, 지급기준: 「협약서 및 계약서에 따름 	
신입생 (편입생)	체육 특기	체육특기자	<ul style="list-style-type: none"> 기간: 정규학기 내 금액 및 지급기준: 「체육특기자 장학금 지급 세칙」에 따름 	
신입생 (편입생)	경험 네트워킹 (역량강화)	교내 비교과 학생역량강화 (경험네트워킹) 프로그램에 참여하여 선정된 자	<ul style="list-style-type: none"> 기간 및 금액 지급기준: 교내 비교과 사업부서의 선발계획에 따라 선발하고 장학위원회의 심의를 거쳐 총장의 승인을 받아 확정 함 	
신입생 편입생	공로	재학 중 공인회계사, 고시, 변리사, 세무사, 사법시험 등 합격한 자 * 고시: 행정·외무·입법 고등고시, 법원행정고시, 기술고시, 지방고등고시	<ul style="list-style-type: none"> 기간: 한 학기 금액: 등록금 전액 인원: 해당자 	
신입생 편입생	경험 네트워킹 (외국어 우수1)	입학일자 기준 TOEIC 750점 / CBT 210점 / IBT 78점 / TEPS 650점 / 新HSK 5급 / JLPT N2 이상의 성적을 취득한 자	<ul style="list-style-type: none"> 기간: 입학학기 금액: 50만원 인원: 해당자 	

학생 구분	장학금 명	수혜대상	지급기준(기간, 인원, 금액, 제한)	비고
신입생 편입생	동문 가족	부 또는 모가 본교 학부 및 대학원을 졸업한 자의 자녀	<ul style="list-style-type: none"> 기간: 입학학기 금액: 입학금 폐지금 상당액 (등록금 범위내) 인원: 해당자 지급기준: 가족관계증명서 확인 (1개월 이내만 인정) ※ 타고내장학 중복수혜 가능 	
신입생 (편입생)	계속 수학	본교 졸업자 중 당해학기 신입학 또는 편입학 자	<ul style="list-style-type: none"> 기간: 입학학기 금액: 등록금 전액 인원: 해당자 	
신입생 편입생	사랑	본인이 장애인증명서 발급대상자로 장애정도에 따라 장학생 선발 (장애의 정도가 심한 장애인)	<ul style="list-style-type: none"> 기간: 해당학기(최대 8학기 지원) 금액: 등록금의 30% 인원: 해당자 계속지급기준: 직전학기 성적 2.5이상인 자 	
편입생	편입학 A	자매대학 출신으로 전적대학 평점평균 3.0이상(4.5만점)인 자	<ul style="list-style-type: none"> 기간: 입학학기 금액: 등록금의 50% 인원: 별도로 정함 	
편입생	편입학 B	전적대학 평점평균 3.0이상(4.5만점)인 자	<ul style="list-style-type: none"> 기간: 입학학기 금액: 등록금의 30% 인원: 별도로 정함 	
신입생 편입생 재학생	장학 사정관	긴급 가계 곤란 등의 사유로 경제적으로 어려움을 겪고 있는 자	<ul style="list-style-type: none"> 기간 및 금액 지급기준: 해당 학년도 선발계획(안)에 따름 	

나. 국가장학금

학생구분	장학금명	수혜대상	지급기준(기간, 인원, 금액, 제한)	비고
해당자	국가장학	국가장학 선발기준에 의해 선발된 자	<ul style="list-style-type: none"> 기간, 금액, 지급기준은 국가장학 지침에 따름 	국가장학 I, II유형 국가우수장학 국가근로장학 희망사다리 I, II유형 기타 등

**다. 교외장학금
(지자체 및
민간시설, 기타)**

학생구분	장학금명	수혜대상	지급기준(기간, 인원, 금액, 제한)	비고
해당자	교외장학	지자체 및 각 장학재단, 기탁자의 선발기준에 의해 선발된 자 및 지정된 자	<ul style="list-style-type: none"> 기간, 금액, 지급기준은 지자체 및 각 장학재단, 기탁자의 제시 기준에 따름 	단, 교외재단 및 기탁자의 제시기준이 없는 경우 학과장의 추천 및 총장의 승인을 받아 선발
해당자	지역 특성화 인재	기탁자의 선발기준에 의해 선발된 자 및 지정된 자	<ul style="list-style-type: none"> 기간, 금액, 지급기준은 기탁자의 제시 기준에 따름 	

기타 안내

가. 기숙사안내

생활관	규모	한 학기당 비용	시설
성지학사	남자 192석	• 2인실: 약 88만원 • 4인실: 약 72만원	<공동 시설> 식당, 24시편의점, 휴게실, 독서실, 인터넷검색대, 화상회의실, 세탁실 <개인 시설> 침대, 책상, 옷장, 인터넷전용선 <각종 시설> 샤워실, 화장실, 세면대, 냉·난방시설
국제학사	여자 280석	• 2인실: 약 106만원 • 4인실: 약 85만원 • 특1인실: 약 174만원 • 특2인실: 약 132만원	
행복기숙사	500석	• 2인실: 약 96만원 • 신축기숙사 • 신입생 첫학기 우선 선발	

※ 상기 금액은 2023학년도 2학기 기준, 식비 별도 금액으로 2024학년도에는 금액이 변동될 수 있음

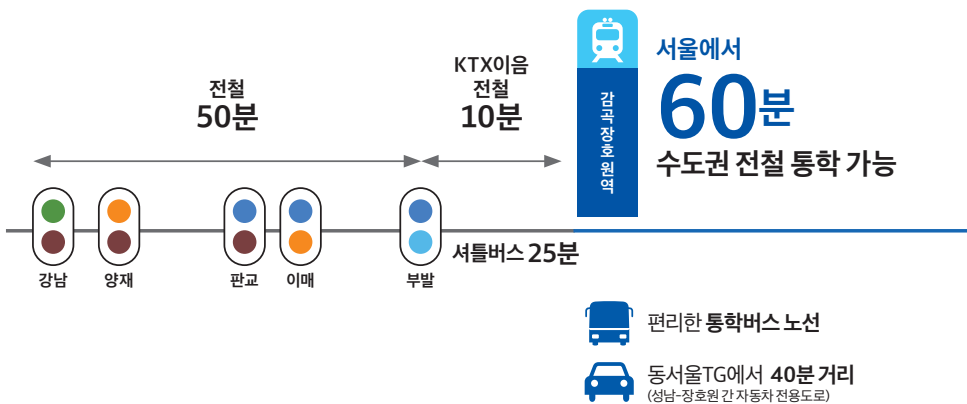
■ 생활관 입사자격

- 신입생 신청자 입사 가능
- 원거리 학생 우대
- 우선선발대상: 국가유공자, 외국인유학생, 지체부자유자, 기초생활 수급자, 소년소녀가장

※ 기타 자세한 사항은 본교 생활관 행정실 (☎ 043-879-3553, 3755)로 문의하시기 바랍니다.

나. 교통편 안내

- 수도권 전철[분당→이천·부발역→극동대(감곡장호원역)]
- 성남-이천(개통완료)-장호원(극동대)간 자동차 전용도로 개통예정
- 중부내륙고속도로 감곡IC → 극동대



다. 대중교통 안내

구분	이용안내	비고	
서울	동서울 시외버스터미널 (지하철 2호선 강변역)	장호원 또는 감곡행 이용	20분 간격 수시 운행
수도권 및 지방	지역 시외버스터미널	충주, 음성, 진천, 이천, 안성, 여주, 청주, 괴산, 제천, 양평, 광주, 성남, 수원, 인천	각 지역 터미널 운행시간표 참고
본교 서틀버스	장호원 시외버스터미널	터미널 옆 장호원 우체국 앞 승차	매시 30분 / 정각 운행
	감곡 시외버스터미널	터미널 건너 동부아파트 입구 앞 승차	매시 20분 / 50분 운행
	부발역	부발역 출구 앞 승차	홈페이지 이용안내 참고

라. 자가운전 안내

이용안내
중부내륙고속도로 이용시 영동고속도로 진입 → 여주 휴게소를 지나 1Km지점에서 중부내륙고속도로 충주방향 진입 → 감곡T.G → 감곡시내 → 매패고 우회전 → 극동대학교
중부고속도로로 진입 → 일죽 T.G → 좌회전하여 38번 국도 → 장호원 시내 → 감곡 방향 → 청미천 다리에서 좌회전 → 극동대학교
영동고속도로 이천IC → 장호원방향 → 장호원시내 → 감곡방향 → 청미천 다리에서 좌회전 → 극동대학교

CAMPUS MAP



1 대학본관(M동)
교학처, 사무처, 입학처, 기획처,
홍보실, 재무팀, 총장실, 회의실,
대학법인, 정보관리센터,
산학협력단,
인재교육혁신원, 미래전략연구원

2 예술관(C동)
소강당, 복사실, 디자인학과,
만화애니메이션학과,
미디어영상제작학과,
연극연기학과

3 보건관(D동)
도서관, 제1 독서실(열람실),
평생교육원, 인터넷카페(D카페),
간호학과, 작업치료학과,
방사선학과, 임상병리학과, 제2
독서실(열람실)

4 관광관(E동)
학보사, 영자신문사, 출판센터,
예비군대대, 인터넷카페(E카페),
글로벌호텔경영학과,
호텔외식조리학전공,
특수교육학과

5 공산기념관(G동)
인터넷카페(G카페), 항공운항서비스학과,
항공안전관리학전공, 항공운항학과,
헬리콥터운항학전공, 항공정비학과,
항공모빌리티학과, 군사학전공

6 공학관(A동)
교양대학, 교수학습센터,
인터넷카페(A카페), 학생상담센터, 대학원,
SI컴퓨터공학전공, 해킹보안학전공,
반도체공학전공,
사회복지학전공, 사회체육학과

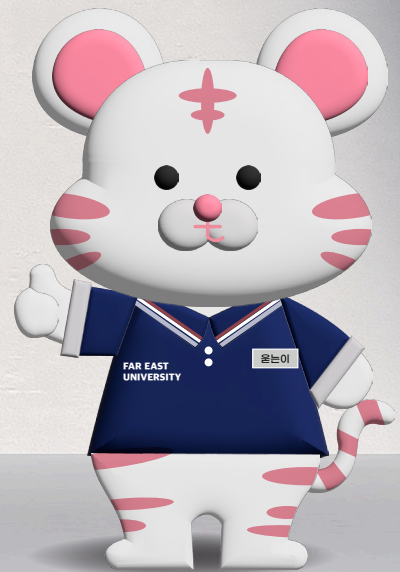


- | | | | |
|--|--|---|---|
| <p>7 국제학사
학생식당, 카페, 편의시설</p> <p>8 실내체육관</p> <p>9 SMART-K TECH CENTER
SMART-K 대강당</p> <p>10 연학관(버스터미널)
한솔도시락, book cafe, coffee shop,
CU편의점, 통학버스사무실</p> <p>11 편의시설
학생식당, CU편의점, 서점</p> | <p>12 편의시설
Coffee shop, 뉴욕핫도그</p> <p>13 성지학사</p> <p>14 학생회관
총학생회, 대의원회, 동아리연합회</p> <p>15 정문</p> <p>16 제1주차장</p> <p>17 통학버스주차장</p> <p>18 항공기전시장</p> | <p>19 후문</p> <p>20 족구장</p> <p>21 트랙</p> <p>22 잔디구장</p> <p>23 농구장</p> <p>24 운동장야외스텐드</p> <p>25 야외쉼터</p> <p>26 야외정자</p> <p>27 골프연습장</p> | <p>28 계단</p> <p>29 제2주차장</p> <p>30 행복기숙사</p> <p>31 연못</p> <p>32 산책로</p> <p>33 경비실</p> |
|--|--|---|---|

입학 홈페이지
바로 가기



*그 동을 만나
빛나는 나*



극동대학교
FAR EAST UNIVERSITY

27601 충북 음성군 감곡면 대학길 76-32 T. 1588-7470 <https://ipsi.kdu.ac.kr>