



A3 특성화 교육

실전형 커리큘럼으로 극동답게, 실력있게 미래를 디자인하다!



항공분야
Aviation



보건분야
Advanced Health & Wellness



문화예술분야
Art & Culture

극동을 더 새롭게 혁신캠퍼스 조성

충북혁신도시 에너지 산학융합지구에 새롭게 만들어진 극동대학교 혁신캠퍼스로 쾌적한 교육환경을 누리보세요.



극동을 더 편하게 각종 편의시설 완비

학업만큼 중요한 건 극동에서의 생활이니까. 캠퍼스를 벗어나지 않아도 모든 생활여건을 한 번에 누릴 수 있는 극동에 살아보세요.



FAR EAST

UNIVERSITY

극동을 더 가깝게 감곡장호원역 개통

한참을 기다려야 했던 극동은 이제 그만. 감곡장호원역 신규 개통으로 서울에서 단 60분. 수도권과 가까운 극동을 만나보세요.



극동을 더 아늑하게 행복기숙사 신설

최신식 인테리어에 합리적 가격을 더한 행복기숙사. 500명 정원의 넉넉한 크기는 물론, 신입생 우선 선발의 기회까지 놓치지 마세요.



연극연기학과

경험 네트워킹 지원으로 우수 성과
 'SMART-K 경험네트워킹 프로그램'의 지원으로
 제22회 밀양연극제 최우수 연기상 수상자 배출,
 예당국제연극제 4관왕(대상, 연출상, 최우수연기상, 협력상)석권,
 현대자동차그룹 대학 연극·뮤지컬 페스티벌에서 단체 우수상을 수상함



항공정비학과

베셀에어로스페이스(주) 2인승 경량 항공기
 KLA-100에서 항공전자시스템 점검 실습을
 수행하고 있는 항공정비학과 재학생들의 모습



간호학과

경험네트워킹 프로젝트-AI 융합 실전 취업 Cheer up!(2023)
 간호학과 교수, 간호사 취업 전문 교육기관, 간호부장 출신 전문가 등
 탄탄한 내·외부 취업 컨설팅을 통해 취업역량을 강화하고, AI 모의면접
 체험활동을 통해 명품 취업을 지원함



항공운항서비스학과

외국항공사 취업으로 직접 연계된 항공운항서비스학과 경험네트워킹
 프로그램 Being International Crew 프로젝트 참여 모습



차별화된 맞춤형인재를 양성하다

SMART-K 경험 네트워킹 프로그램



디자인학과

충북 청년 브랜드 참여단(2023)에 참여 충청북도 CI 개발
 충청북도의 CI를 직접 디자인하며 각자의 역량을 아낌없이 표출하여
 디자인에 대한 자신의 성장 척도를 확인함과 동시에 실무에서의 단체
 활동을 직접 체험하며 팀워크를 기를 수 있었음. 또한 CI 작업 이후에
 충청북도 캐릭터 디자인 공모전에도 참여하여 최우수상을 수상함.



미디어영상제작학과

장편영화제작 현장 인턴십
 극동대 미디어영상제작학과 학생 3명은
 경험네트워킹 프로젝트(지도교수 : 이지승)를 통해
 장편영화 [스트리머] 제작 과정에 제작부 2명,
 미술팀 1명으로 참여하였으며, 제작된
 장편영화 [스트리머](감독 : 장형모)는
 2023년 5월 10일 실제 개봉되었음.



항공안전관리학과

글로벌 항공사를 간다
 항공안전관리학과는 글로벌 항공사인 대한항공을 방문하여 종합통제실,
 정비 Hanger, 항공기가 주기되어 있는 Ramp 지역 및 객실 승무원
 훈련센터를 방문하여 장차 항공안전관리자로서 숙지해야 할 중요한
 지식을 습득하고 실제 실습을 통하여 항공장비에 대한 작동 방법을 체험함.



호텔외식조리학과

국제 대회 실전 경험 프로젝트
 2023년 5월 서울 국제푸드 앤 테이블웨어 요리대회
 고용노동부 장관상, 식품의약품안전처장상, 서울특별시장상,
 한국올림픽위원회장상, 한국농어촌공사장상 수상.
 2023년 5월 챌린지컵 국회의원상, 보건복지부장관상 수상함.

경영호텔 대학

경영학과 신설 학과 (Business Administration)

“기업가 정신을 갖춘 글로벌, 실용인재 양성!”

극동대학교 경영학과는 글로벌 시장에서 경쟁력 있는 “기업가 정신을 갖춘 글로벌, 실용인재 양성!”을 목표로 하고 있습니다. 기업가 정신을 갖춘 인재란 혁신적인 사고와 행동으로 기회를 발견하고, 창의적 문제 해결을 통해 새로운 가치를 창출하는 인재입니다.

기업 경영에 필요한 이론과 실무를 교육하고 능력을 발휘할 수 있도록 마케팅, 유통, 물류, 서비스, 회계, 정보기술 등의 이론을 기초로 하여 경영에서 전반적인 역량을 갖추도록 합니다.

다양한 글로벌 인재들이 만나서 소통과 협력을 통해 글로벌 실용 리더를 양성합니다.



호텔경영학과 (Department of Hotel Management)

“행복한 지구촌 시대를 리드할 최고의 호텔리어”

세계화시대가 요구하는 서비스 마인드를 지닌 글로벌한 창의적 Global Hotelier를 위한 교육을 바탕으로 한 호텔경영학과는 ‘행복한 지구촌시대를 리드할 최고의 Global Hotelier 인재양성’이라는 교육 목적 아래 공감능력, 창의적 사고능력 그리고 사회변화에 빠르게 대응하는 대처능력을 갖춘 글로벌 핵심인재를 양성하고자 합니다.



호텔외식조리학과 (Department of Culinary Arts and Hotel Foodservice)

“실무 및 경영 능력을 갖춘 외식, 조리 전문가 양성”

호텔외식조리학과는 조리과 관련된 학문적 지식과 조리실무 및 경영능력을 겸비한 조리 외식 분야의 전문인 양성을 목표로 실무 능력과 현장 적응력이 뛰어난 조리 외식 전문인을 양성하기 위해 1인 1실습 체제의 질 높은 교육을 하며 체계적인 지식을 갖춘 관리자로서의 자질과 역량을 배양하며 국제화 시대에 맞추어 이론을 바탕으로 다양한 조리기법을 갖춘 글로벌 조리 외식 전문가를 양성하는 학과입니다.



인재개발 대학

사회복지학과 (Department of social welfare department)

“복지사회 구현에 기여 할 휴먼서비스 전문가 양성”

사회혁신을 추구하는 창의·융합인재 육성, 복지정책을 분석하고 대안을 모색할 수 있는 전문가 육성, 종합적인 안목을 갖춘 전인적 사회복지인 육성, 해외봉사 등의 체제를 통해 유능한 세계인을 육성합니다.



경찰안전학과 (Department of Police Administration & Safety)

“글로벌 K-치안을 위한 안전 혁신 학과”

고도로 첨단화, 조직화, 국제화되고 있는 우리 사회의 흉악한 범죄와 시민의 안전 침해는 날로 심각해지고 있으며, 양적으로도 증가추세에 있습니다. 현대사회에서 경찰과 사회안전 분야에 종사하는 사람은 치안과 안전의 확보를 통해 시민의 생명, 신체 및 재산 보호를 위해 봉사정신과 도덕성, 그리고 지역사회와 주민에 대한 애정과 관심을 가지고 전문성이 겸비되어야 합니다. 이에 경찰안전학과에서는 경찰 및 우리 사회의 다양한 안전 분야를 그 연구대상으로 하여, 우리 사회의 다양한 범죄문제, 시민의 범죄두려움과 사회 안전 불안감에 영향을 미치는 요소를 탐구하고 이에 대한 적절한 대응방안을 탐구합니다.



군사안보학과 (Department of Military Security)

“중부권 최고의 명품 군사학과”

군사안보학과 학생들은 국가관과 안보관을 확립하고 4차 산업혁명 시대를 이끌 핵심 역량인 “협업, 창의성, 소통, 배려역량” 개발에 집중합니다. 이를 통해 리더가 갖추어야 할 인성과 체력, 올바른 정신, 리더십, 군사지식을 배양하여 군을 이끌어갈 군 간부로서의 역량을 함양합니다.



한국어학과 신설 학과 (Department of Korean Language and Culture)

“세계 속의 한국어, 한국어로 여는 세상”

한국어학과는 한국어와 한국문화에 대한 탐구를 통해 한국어 교사의 자질을 기르고 국제 무대에서 한국어의 위상을 높일 전문가를 양성함을 목표로 합니다. 내국인 학생은 외국어 능력을 신장하고, 외국인 학생은 한국어 학습을 통해 한국어와 외국어로 의사소통할 수 있는 능력을 계발하여 전 세계를 무대로 한국어와 한국문화를 보급 전파하는 전문인력을 양성하고자 합니다.



2025학년도 극동대학교 수시모집요강 | 7

항공 대학



항공운항서비스학과 (Department of Airline Cabin Service Management)

“항공 서비스 인재 양성의 허브”

세계화 시대에 그 수요가 더욱 증가하고 있는 항공 관련 서비스 산업 분야에 대해 학습합니다. 서비스의 올바른 개념 정립과 서비스 수행에 기반이 되는 이론을 익히고 동시에 관련 직무에 대한 실습을 통해 서비스 전문 인재 양성을 도모합니다. 이를 위해 교육과정의 기본 방향을 두 가지로 나누어 교육합니다. 첫째는 서비스인이 갖추어야 할 인성 함양이며 둘째는 전문 서비스인으로서의 지식과 실무능력 함양입니다. 자신에 대한 성찰, 인간에 대한 이해를 통해 올바른 인성이 형성될 수 있도록 교육하며, 조직에 대한 이해, 직무 관련 실습 등을 통해 문제해결력을 키우고 진정성 있는 서비스를 수행할 수 있는 역량을 갖추도록 합니다. 또한 영어, 중국어, 일본어 등의 집중적 교육 및 항공 여행 관련, 다양한 이론과 실무 교육을 통해 글로벌 시대에 적합한 항공 서비스 인재를 양성합니다.

항공운항학과 (Department of Flight Operation)

“우수한 항공 관련 지식과 비행 기량을 갖춘 조종사 양성”

극동대학교 항공운항학과는 항공운항 분야의 전문지식을 체계적으로 습득하고 우수한 기량을 배우며 아울러 국제적 감각과 올바른 인성을 갖춘 최고의 조종사 양성을 목표로 하고 있습니다. 국토교통부 전문교육기관으로 지정된 항공운항학과에서는 비행이론, 항공기상, 공중항법, 항공법규, 항공교통통신정보업무 과목들을 기본으로 계기비행과 최신항법시스템까지 강좌를 개설하여 운영하며 Basic-ATD, 국토교통부 인가를 받은 Cessna 172 FTD, CRX-Max FTD, 그리고 Boeing 737 FTD 와 같은 다양한 실습장비를 단계적으로 활용하며 이론과 실습을 병행하는 체계적인 교육 커리큘럼을 구성하고 있습니다. 또한, 학과와 함께 국토교통부 전문교육기관으로 지정된 극동대학교 비행교육원은 Cessna 172 8대와 DA-42 1대, 총 9대의 비행기를 보유하고 있으며 정상 및 비정상 절차 처리능력과 우수한 기량, 안전의식 및 문제해결 능력과 실무역량을 갖춘 조종사 양성을 목표로 학과 및 비행 교육과정을 운영하고 있습니다.



항공정비학과 (Department of Aviation Maintenance & Engineering)

“세계 최고의 항공전문가를 양성하는 요람”

항공정비학과는 항공분야 전문기술인재 양성을 목표로 설립된 특성화 학과입니다. 우리 학과는 국토교통부로부터 전문교육기관 지정을 받아 국내 항공정비사 교육과정, 그리고 호주 ACA항공대학교 Certificate-IV 항공정비사 교육과정, 유럽항공안전청 (EASA) 항공정비사 특별교육과정을 운영하고 있습니다. 항공정비학과는 최고 수준의 정비 실습실과 설비를 갖춘 것으로 평가를 받아 항공산업기사 실기 시험장으로 운영되고 있으며, 교수진은 항공기계 및 전기·전자전공 전문 분야별로 항공사, 국토교통부, 공군에서 수십 년 이상 경력을 갖춘 최고 수준의 교수진을 초빙하였습니다. 이러한 준비된 강점으로 항공기 기체, 엔진 및 전기전자 분야 및 설계 과정을 포함하여 항공기 비행원리에 대한 이해, 항공정비관리, 항공법 등의 교과목을 이수하도록 하여 국제적인 역량을 갖춘 전문 엔지니어링과 Management를 담당할 항공 전문가를 양성하고 있습니다.



항공모빌리티학과 (Department of Air Mobility)

“하늘로 더 높이 (AIM HIGH)”

새로운 항공교통 수단으로 등장한 항공 모빌리티(AAM) 시장 선도를 위해 국내 최초로 항공 모빌리티학과를 개설하여 핵심 인재를 양성하고 있습니다. 항공 모빌리티는 2025년 상용화를 목표로 개발이 진행되고 있으며, 비행체인 수직이착륙기(eVTOL)는 500대, 2035년에는 43,000대 2040년에 이르러 세계적으로 1조 5,000억 달러라는 천문학적인 시장으로 성장할 것으로 전망하고 있습니다. 학생들은 재학 중 수직이착륙비행체(eVTOL) 제작과 설계, 복합소재 가공, 안전 운항을 위한 첨단센서 공학과 5G 기반의 통신체계, 인공지능(AI)과 블록체인 기반의 정보 전달체계를 학습하며 항공 모빌리티 설계, 운용, 정비를 심층적으로 학습하고, 다양한 실습과 업체 견학, 국가연구과제 참여, 세미나 및 학술활동 참가, 스마트 실무 경험 네트워크 등을 통해 필요한 역량을 구비하게 될 것입니다.



항공안전관리학과 (Department of Aviation Safety)

“안전한 하늘, 안전한 비행은 우리가 만듭니다.”

항공안전은 항공 산업에서 가장 중요한 요소 중 하나입니다. 항공 산업 분야의 안전한 운영을 보장하고, 승객 및 승무원의 생명을 보호하는데 핵심적인 역할을 합니다. 항공안전관리학과는 항공 안전과 관련된 이론적 지식과 실무적 기술을 연마하여 항공사를 비롯한 항공산업계에서 요구하는 안전 전문가를 양성합니다. 항공산업분야는 ESG 경영을 포함하여 탄소 중립과 안전관리에 많은 관심과 노력을 기울이고 있으나 이를 뒷받침하고 운영할 수 있는 안전 전문가가 절대 부족합니다. 항공안전관리학과에서는 연구 능력과 국내/외 항공사 및 연구분야에서 수 십년 실무 경험을 갖춘 최고 수준의 교수진을 초빙, 항공업계가 절실히 요구하고 있는 경쟁력 있는 글로벌 안전전문가를 양성하여 졸업생의 전원 취업을 목표로 합니다.



헬리콥터조종학과 (Department of Helicopter Flight Operation)

“헬리콥터 운항분야의 우수한 전문가 양성”

극동대학교 ‘헬리콥터조종학과’는 헬리콥터 운항에 대한 지식과 우수한 조종 기량을 갖춘 전문가를 양성하는 학과로서, 올바른 인성 함양을 위해 학생들의 지도 관리에 정진하며 국가와 각 군 및 산업체에서 요구하는 최고 수준의 인재를 양성하는 것을 목표로 하고 있습니다. 헬리콥터조종학과에서는 항공운항준사관과 육·해·공군 장교 육성을 위해 1학년에서 3학년까지 각 양성과정에 최적화된 교육 과정을 운영합니다. 교육과정은 공통과정과 항공운항준사관과정, 장교과정으로 분류합니다.



항공학부 (Department of Aeronautics)

“나는 무엇이 되길 원하든 할 수 있어.”

극동대학교 항공대학에는 항공안전관리학과를 비롯하여 항공운항학과, 항공운항서비스학과, 항공정비학과, 헬리콥터조종학과, 항공모빌리티학과 등 항공분야에서 필요로 하는 다양한 학과로 구성되어 있어 입학 시에 전공을 정하지 않고, 1년 동안 본인이 적성에 맞는 학과를 선택할 수 있는 큰 장점이 있습니다. 항공산업은 미래 지향적 첨단 산업으로 각종 자격증을 취득 후 항공사를 비롯한 여러 기업에서 안전관리 전문가, 조종사, 객실승무원, 헬리콥터 조종사가 될 수 있는 기회와 군장교 등을 지원할 수 있어 전망이 매우 밝습니다.



2025학년도 극동대학교 수시모집요강 | 9



과학기술 대학



AI컴퓨터공학과 (Department of AI Computer Engineering)

“Have a Dream, Create Your Future!”

극동대학교 AI컴퓨터공학과는 4차 산업혁명 시대를 선도할 수 있는 창의적 실무 능력을 갖춘 미래지향적인 AI 융합 인재를 양성합니다. AI컴퓨터공학과는 SW의 글로벌 표준 교육과정과 AI 핵심 기술과 연관된 영상 기술 분야의 체계적인 교육과정을 운영합니다. 특히 위성센서영상 컴퓨터비전/영상처리 분야의 국내 정상급 연구 성과를 보유하고 있으며 졸업생들은 인공지능, 영상처리, 컴퓨터비전, 빅데이터 처리 등의 첨단 IT 기술 관련 국내외 산업체와 IT 컨설팅 및 시스템 통합기업, 멀티미디어를 포함하여 컴퓨터 및 정보통신 분야의 다양한 산업체로 진출하고 있습니다.



친환경에너지학과 (Department of Green Energy)

“4차 산업혁명 시대의 신산업에 대응 가능한 에너지·ICT 융합 지식과 4C 능력을 갖춘 친환경 에너지 전문인력양성”

4C능력: Creativity(창의성), Critical thinking(비판적 사고), Communication(의사소통), Collaboration(협업) 친환경에너지학과는 충북혁신도시 에너지산학융합지구 캠퍼스 조성사업(산업통상자원부)의 일환으로 2022년에 신축 준공된 극동대학교 혁신캠퍼스 내에 에너지 관련 기업과의 산학 협력 및 학생 취업을 위해 에너지 전문 인재 양성을 목표로 신설된 학과입니다. 4차 산업혁명 시대의 신산업에 대응 가능한 에너지·ICT 및 창의적 융합 지식을 갖춘 에너지 전문 인재 양성을 목표로 하고 있습니다. 또한 공공기관 및 에너지 관련 기업과의 인턴십, 실습학기제, OPEN 캠퍼스, 공동 연구개발 과제수행 등의 다양한 현장실무 체험과 태양광발전, 연료전지 실증단지 및 에너지 관련 안전 체험장 등의 주변 인프라를 활용한 현장 견학 및 현장 기술 취득을 지원하고 있으며, 국가기관 및 공공기관의 협력 및 지원을 통한 교육을 시행하고 있습니다. 2022년부터 시행 중인 충청권 51개 공공기관의 지역 인재 채용 의무화(혁신도시법 시행령) 제도를 통해 신규 채용 비율 30%의 지역 인재 의무 채용 혜택 수혜가 가능하며 수업 연계 관련 자격증 취득이 가능합니다.



해킹보안학과 (Department of Hacking and Security)

“최첨단 보안 기술을 선도하는 인재 양성, 국가와 산업을 보호하는 해킹 방어 전문가 양성”

해킹보안학과는 현대 사이버 공간이 직면한 다양한 보안 위협에 대응하는 깊이 있는 전문 지식과 실무 기술을 제공합니다. 이 학과는 사이버 보안의 기본 원리에서부터 고급 보안 기술에 이르기까지 폭넓은 커리큘럼을 갖추고 있으며, 학생들에게 예방, 탐지, 대응 등 보안의 전 분야에 걸친 종합적인 교육을 제공합니다. 본 학과의 궁극적인 목표는 국가기관 및 산업계가 요구하는 고급 정보보안 전문 인력을 양성하는 것입니다. 4차 산업 혁명과 미중 기술패권 경쟁이 심화되는 현 시점에서 IT 기술, 특히 정보보안의 중요성이 날로 증가하는 현실을 반영합니다. 본 학과는 AI, 클라우드, IoT 보안에 특화된 교육과정을 통해 학생들이 최첨단 기술 환경에서 필요로 하는 사이버 위협에 대한 선제적 대응 능력을 갖추 수 있도록 합니다. 교육과정은 이론과 실무를 접목시켜, 학생들이 국가기관, 공기업, 대기업 등에서 요구하는 정보보안 전문가로 성장할 수 있는 기반을 마련합니다.



반도체협약학과 (Department of Semiconductor Agreement)

“4차산업의 핵심 반도체산업을 이끌 창의적이고 실용적인 인재 양성”

반도체는 4차산업 성장동력의 핵심으로 AI, Big data, 자율주행차, Bio, health care, IoT(사물인터넷) 등 거의 모든 산업에 없어서는 안될 필수적 핵심 부품으로, 세계 시장규모는 지속적으로 성장하여 2024년에는 6,300억\$을 전망하고 있습니다. 이러한 반도체산업의 성장은 고급 반도체 기술인력을 더 필요로 하고 있으며, 극동대 반도체협약학과는 국내 반도체기업은 물론 글로벌 반도체 기업에 이끌어 갈 최고의 반도체 기술 인재를 육성합니다.

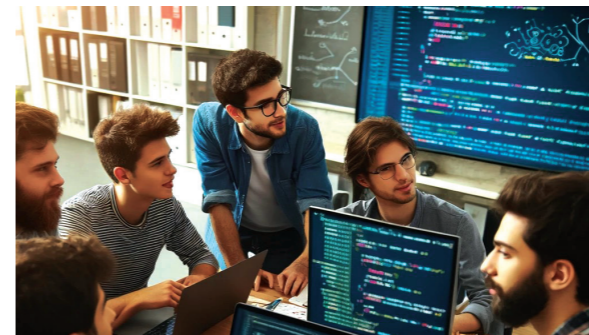


소프트웨어학과 (Department of Software Engineering)

“코드로 세상을 연결하다 : 소프트웨어학과에서 당신의 가능성을 발견하세요.”

혁신적인 생각과 기술로 미래를 창조하는 소프트웨어학과에서는 기술의 최전선에서 활동할 전문 소프트웨어 엔지니어를 양성하기 위해 다양한 교육 프로그램과 현장 실습 기회를 제공합니다.

우리는 이론과 실재가 조화를 이루는 교육을 실현합니다. 학생들에게는 최신 소프트웨어 개발 도구와 기술을 교육하여 졸업 후 바로 산업 현장에 투입될 수 있는 능력을 갖추도록 합니다. 또한, 창의적 문제 해결 능력을 키우기 위해 프로젝트 기반 학습을 강조하며, 학생들이 실제 문제를 해결해보는 경험을 쌓을 수 있도록 지원합니다.



산업보안조사학과 (Department of Industrial Security Investigation)

“글로벌 산업보안 리더 양성, 첨단 산업기술 보호 전문가 양성”

산업보안조사학과는 반도체, 이차전지, 바이오 등의 국가 핵심 산업기술을 보호하는 전문 지식과 실무 기술을 제공합니다. 본 학과는 산업기술보호의 기본 원리부터 고급 보안 기술까지 포괄적인 커리큘럼을 갖추고 있으며, 학생들에게 예방, 탐지, 대응 등 보안의 전 분야에 걸친 종합적인 교육을 제공합니다. 본 학과의 궁극적인 목표는 산업계와 국가기관이 요구하는 고급 산업기술보호 전문 인력을 양성하는 것입니다.



수소안전학과 (Department of Hydrogen Safety)

“세계 1등 수소강국 실현의 근간인 수소안전을 책임지는 현장 적응형 전문인력 양성”

수소안전학과는 2025년 신설학대로 기존 친환경에너지공학과에서 수소에너지 분야를 분리하여 수소안전 전문인력양성을 특화하였습니다. 즉 수소산업의 급격한 성장에 부응하여 수소에너지 생산-저장-운송-활용에 이르는 수소 전주기 과정에 대한 안전관리 이론과 실무, 현장실습을 중심으로 교육과정 운영을 통해 수소산업 표준, 안전관리 기술 및 현장에 즉시 투입될 수 있는 창의적 융합지식을 갖춘 현장 적응형 전문인력을 양성합니다.



의료보건 과학대학



간호학과 (Nursing Department)

“미래사회를 주도하는 창의융합 간호인재 양성”

극동대학교 간호학과는 2006년 개설된 이래 '인간사랑, 돌봄의 미학'이라는 교육철학을 근간으로 통합하는 실무인재, 세계적인 전문인재, 공감하는 소통인재, 창의적인 혁신인재를 양성하기 위해 체계적인 교육과정을 마련하여 운영하고 있습니다. 학과는 우수한 교수진을 확보하고 있으며 학생들이 안전한 교육환경에서 전공과 관련된 다양한 체험학습과 경험을 할 수 있도록 지원과 격려를 아끼지 않고 있습니다.



방사선학과 (Department of Radiological Science)

“특화교육시스템을 통한 방사선과학 분야의 전문 고급 인력을 양성”

극동대학교 방사선학과는 우수한 산학 연계 체계 및 다양한 실습 기관에서의 임상실습 경험을 통한 실무형 인재양성에 주력하고 있습니다. 또한 Full DR(digital Radiography) 영상장치와 PACS(의료영상전송시스템)를 구축하여 강의 및 실습에 디지털화 영상을 활용하도록 하였으며 최신의 초음파 장비 10대를 설치하여 학생들에게 임상 실무 교육을 더욱 강화하고 있습니다. 또한 방사선학과는 어학, 학술 및 프리젠테이션 동아리를 운영하여 국내/국제학술대회에 적극적인 참여로 우수한 성적을 거두고 있으며, 학년별 자격증반을 개설하여 컴퓨터 활용, 방사선동위원소일반면허, 방사선사면허의 취득을 지원하고 있습니다.



임상병리학과 (Department of Biomedical Laboratory Science)

“피처럼 솟구치는 열정의 임상병리”

미래 바이오헬스산업을 선도할 미생물 전문 임상병리사의 양성을 목표로 진단검사와 관련된 업무를 수행하면서 질병의 예방이나 진단, 치료를 돕는 임상병리사를 길러내는 극동대학교 임상병리학과에서는 미생물 특화 교육프로그램, 학내 임상검사센터, 다양한 국·내외 학술활동 및 연구활동 등을 통해 21세기 첨단 진단검사의학의 선도할 실무 융합형 바이오인재를 육성하고 있습니다.



안경광학과 (Department of Ophthalmic Optics)

“현장 맞춤형 보건의로 전문가 양성(안경사, 보건의료정보관리사)”

디지털 헬스케어 시대에 맞춘 눈 헬스케어 전문가로서 멀티 융합인재 양성 -안경사의 전문지식과 기술을 습득하기 위한 굴절검사, 시기능 처방 및 안경 조제에 대한 이론교육 및 실습 시행합니다. -고급 안경 수요자를 위한 맞춤형 조제가공을 통한 안경디자인 및 하우스 브랜드 메이킹 과정 개설합니다. -국제적 전문 직업인 양성을 위한 국제콘텐츠렌즈 인증 프로그램 운영 합니다. -병원 정보관리, 표준관리, 보호관리, 업무 및 역할을 위한 이론 및 실습 시행합니다. -고령화시대의 지속적인 데이터 관리를 위한 통계 및 예방의학 개념 이해와 정립을 위한 과정 진행합니다. -현장 업무의 리더 및 매니저급 역할과 경영 및 취창업을 위한 상담, 경영, 유통관리 프로그램 및 견학 체험 프로그램 시행합니다.



작업치료학과 (Department of Occupational Therapy)

“품위가 깃든 글로벌 사회보건의료복지 전문가”

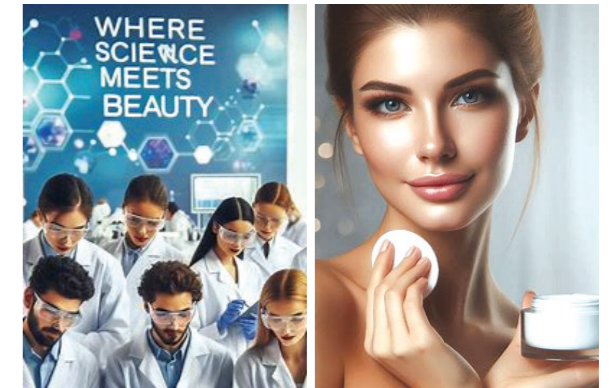
작업치료는 질병이나 장애가 있는 사람들이 존엄하고 의미 있는 사회 구성원으로 삶을 살아가 수 있도록 치료, 교육, 훈련, 상담 등을 하는 보건의로 전문 분야입니다. 대한민국에서 법에 명시된 재활치료는 오직 작업치료와 물리치료뿐입니다. 극동대 작업치료학과는 WFOT 국제 인증을 받은 학과로, 작업치료사 국가면허 외에도 발달재활사, 보조공학사, 보건교육사3급 등의 국가자격 취득도 가능한 교육과정을 운영 중입니다. 특히 국제화·첨단화·실무화 3대 특성과 아래, 모든 학생이 정신과실습과 세도임을 할 수 있는 국내 유일의 학과이며, 희망자는 해외 연수나 실습과 함께 미국, 영국, 호주 등 국제무대로의 진출도 쉽게 할 수 있습니다.



뷰티화장품학과 (Department of Beauty and Cosmetics)

“향장미용분야의 글로벌 전문인재 양성”

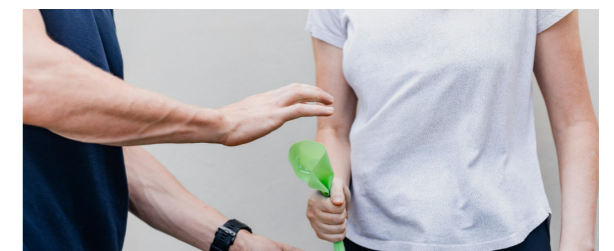
미용과 화장품 분야에서 기획, 연구개발, 마케팅 역량을 함양한 전문적이고 융합적인 사고와 국제적 경영 마인드를 갖춘 뷰티스페셜리스트 양성 -화장품 제조, 품질관리, 유통, 판매, 피부미용관리에서 요구되는 기초·응용·심화 교육을 합니다. -1~3학년: 화장품 제조와 피부관리 교육(화장품, 미용사 관련 자격 취득)을 합니다. -4학년(2-track): 취업형(현장실습학기), 창업형(학업지속형(프로젝트랩 교육)으로 이루어집니다.



재활상담치료학과 (Department of Rehabilitation and Counseling Therapy)

“인간의 삶의 질(QOL) 향상을 위해 재활의 길을 함께 열어갑니다.”

극동대학교 재활 상담 치료학과는 유능한 재활전문가 양성 교육 기관으로 신체·정서적 제약으로 사회와 단절된 개인의 현재와 미래를 잇는 재활전문가를 육성합니다. 본 학과는 노령화와 선천적 및 후천적 장애 인구 증가에 따라 발생한 지역 사회 통합 돌봄(community care)의 중요성이 대두되는 사회적 요구에 발맞춰 인간재활을 목적으로 재활 관련 전문 교육에 중점을 두고 있으며, 재활전문가로서 자신의 역할과 책임을 다하는 성실한 직업인, 따뜻한 마음을 가진 협력가, 끊임없이 발전하는 창조적 전문가가 될 수 있도록 지원합니다.



K-컬처 혁신대학

미디어영상제작학과 (Department of Media & Visual Arts)

“창의융합형 미디어 영상전문가 양성”

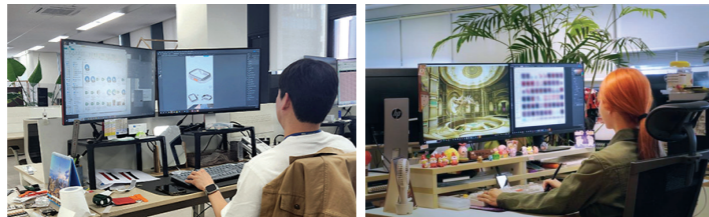
미디어영상제작학과는 각 분야의 실무 경험이 풍부한 교수진이 영상콘텐츠의 기획, 연출, 촬영, 편집, 조명, 음향, 그래픽, 마케팅 등의 체계화된 교과과정으로 실습 위주의 영상제작 교육을 하고 있습니다. 4K급 영상을 제작할 수 있는 TV스튜디오와 부조정실, 1인미디어 제작 실습실, 최신 디지털 영상 장비들을 구축하여 다양한 영상을 충분하게 실습할 수 있으며, 제작현장과 연계된 현장실습과 다양한 인턴십 프로그램을 진행하여 실무능력을 갖춘 우수한 영상인력을 양성하고 있습니다



디자인학과 (Department of Design)

“창의성과 인성을 겸비한 다변형 융복합 디자이너”

극동대학교 디자인학과는 1998년 본교 개교 시 개설된 학과로 20여 년의 역사를 가지고 있습니다. 그간 수많은 졸업생들을 배출하였고 대다수의 졸업생들이 각자 자신의 분야에서 역량을 펼치며 활발히 활동하고 있습니다. 디자인의 기본에 충실하되 시대의 흐름과 변화에 따라 유연히 대처할 수 있는 교과목 편성과 학과의 시스템으로 현재까지 디자인학과만의 문화와 전통을 훌륭히 이어오고 있습니다.



만화·애니메이션학과 (Department of Cartoon & Animation)

“글로벌 문화콘텐츠산업의 융합형 크리에이터 양성”

극동대학교 A3-A10 특성화 지정학과로 4차 산업혁명이라는 시대의 흐름에 맞춰 급부상하고 있는 글로벌 문화콘텐츠산업의 융합형 크리에이터를 양성하기 위해 특화된 교과과정을 운영하고 있습니다. 다양한 플랫폼 기반의 만화애니메이션 콘텐츠를 개발하고 다양한 문화 체험과 전문분야의 통합을 바탕으로 미래지향적 창조인 육성을 위해 노력하고 있습니다.

[학습분야 소개]

1학년에는 미술심리상담을 통한 학과적응과 기초 드로잉, 일러스트, 캐릭터디자인, 동작연구, 스토리텔링 수업을, 전공 심화과정인 2-3학년에는 웹툰, 2D/3D 애니메이션, 게임, 교육용 콘텐츠, 특수효과 등의 학생 개인별 맞춤 전공 트랙을 결정하고 학습하며, 4학년에는 졸업 작품과 프로젝트 기반 연관 국내외 기업에서 인턴 위주의 실무중점 교육을 실시하고 있습니다.



사회체육학과 (Department of Sports and Leisure Studies)

“경쟁력을 갖춘 사회체육 및 스포츠 지도자 양성, 한국 스포츠계를 이끌어갈 전문 인재 양성”

사회체육학과는 입학 후 졸업까지 체계적인 교과과정 제공을 통해 글로벌 시대에 맞는 체육인재 양성을 도모하고 국민건강에 기여하는 사회체육지도자 및 스포츠 산업발전에 종사할 인재를 양성하는데 목표를 두고 있습니다. 이를 위해 스포츠의 사회적 기능에 대한 폭넓은 이해와 더불어 인체의 운동기능에 대한 깊이 있는 지식의 습득/스포츠 및 체육에 대한 본질적 이해/그리고 스포츠 산업에 대한 이해를 통해 현대 사회에서의 스포츠 역할을 이해할 수 있는 교육과정을 구성하고 있습니다.



연극연기학과 (Department of Theater and Acting)

“공연 예술과 연기 예술의 미래를 이끄는 창조적 예술가”

학과 설립 이래 전국의 연극경연대회에서 극동대학교가 참가할 때마다 우수한 성적을 거둬 “역시 연극은 극동대학교”라는 후한 평판을 얻고 있습니다. 연극연기학과는 공연예술과 연기예술 분야의 전문적이고 실용적인 인재를 양성하는 것을 목표로 실기 중심, 공연 중심 그리고 현장 중심의 커리큘럼을 제공합니다. 실기와 공연 제작 중심인 극동대학교 연극연기학과는 1학년 때부터 지속적으로 공연제작 실습에 참여합니다. 방학 중에도 워크숍 공연 프로그램을 마련하여 4년 동안 열 편이 넘는 공연을 경험할 수 있습니다. 실용적이고 유기적으로 잘 짜여진 교과과정, 참신하고 효율적인 교수법과 사명 의식을 갖춘 교·강사진은 관련 학과 중 최고 수준임을 자랑합니다. 공연예술 현장과의 대학 교육의 연계로 뛰어난 현장 예술가들이 헌신적으로 가르치며 동시대의 예술 경향과 격차가 없는 살아있는 교육을 지원합니다. 또한 학생들이 직접 창작한 작품을 학생들의 힘으로 공연하는 “작당프로젝트”를 지원하고 있어 졸업 이후 현장에서 연극인으로서 졸업생들이 한 걸음 더 나아갈 수 있는 발판이 되고 있습니다.



전담 - 성인학습



미래사회복지학과 신설 학과 (Department of Future Social Welfare)

“꿈의 출발선, 극동의 새로운 성인학습자를 위한 미래사회복지학과”

성인학습자 친화형 교과과정 운영으로 학습자의 행복한 학습경험과 커리어관리, 평생교육체제지원 등을 추진하며 복지사회 구현에 기여할 휴먼서비스 전문가 양성하는 미래사회복지학과는 복지정책, 장애인복지, 노인복지, 청소년복지 등을 전공하신 네 분 교수님의 지도 아래 “복지사회 구현에 기여할 휴먼서비스 전문가 양성” 및 “인성과 창의성과 실무역량을 갖춘 사회복지전문인 양성”을 목표로 이웃과 지역사회에 봉사하면서 복지국가 건설에 이바지할 실무전문가를 양성하고 있습니다.



미래호텔외식조리학과 신설 학과 (Department of Future Culinary Arts and Hotel Foodservice)

“실력 최강, 취업률 최강, 호텔이 인증하는 최고의 학과”

실무중심 교과과정과 다양한 외부 활동(대회 동아리, 특급호텔 특강 등)을 통해 취업에 강한 학과로 자리 매김하고 있습니다. 특히 성인 학습자를 위한 조리기능장 특화반을 운영하며 학생 수준에 맞는 초급, 중급, 고급반을 운영하여 조리기능사부터 조리산업기사, 조리기능장 등 국가 자격증을 취득할 수 있도록 지도합니다. 4년 동안 정규학위를 취득하며 각종 조리외식 자격증과 조리 기능장까지 취득할 수 있는 국내 유일의 고급화된 커리큘럼을 운영하고 있습니다.



2025 극동대학교 정시 모집요강

contents

1. 모집단위 및 모집인원	18
2. 전형일정	20
3. 원서접수 안내	21
가. 인터넷 접수	
나. 창구 접수	
다. 추가서류 제출	
4. 전형료	22
5. 온라인 전산자료 수집·이용	23
6. 합격자 발표 및 등록	23
가. 합격자 발표일정	
나. 합격자 조회 안내	
다. 합격자 등록 안내	
7. 등록포기 및 등록금 환불	24
가. 등록포기 주의사항	
나. 신청 방법	
8. 전형방법	24
가. 전형요소별 반영비율 및 배점	
나. 선발방법	
다. 동점자 처리기준	

9. 성적반영방법	25
가. 대학수학능력시험 성적반영방법	
10. 전형유형별 모집 안내	28
· 수능 위주-일반학생 전형 [나 군]-정원 내	
· 실기 위주-일반학생 전형 [다 군]-정원 내	
· 수능 위주-특성화고(동일계) 전형 [나 군]-정원 외	
· 수능 위주-농어촌학생 전형 [나 군]-정원 외	
· 수능 위주-기회균형 전형 [나 군]-정원 외	
· 수능 위주-특수교육대상자 전형 [나 군]-정원 외	
· 수능 위주-전담학과(성인학습자)-정원 외	
11. 면접/실기고사	36
12. 신체검사	39
13. 인성검사	40
14. 지원자 유의사항	40



모집단위 및 모집인원 1

모집군	단과대학	모집단위	입학 정원	모집인원				
				정원내 일반전형	정원외			
					특성학교 (동일계)	농어촌 학생	기회균형	특수교육 대상자
나군	경영호텔 대학	경영학과	30	이월인원	(이월인원)	(이월인원)	(이월인원)	
		호텔경영학과	36	이월인원	(이월인원)	(이월인원)	(이월인원)	
		호텔외식조리학과	20	이월인원	(이월인원)	(이월인원)	(이월인원)	
		경영호텔학부	30	이월인원	(이월인원)	(이월인원)	(이월인원)	
	인재개발 대학	사회복지학과	54	이월인원	(이월인원)	(이월인원)	(이월인원)	
		군사안보학과	20	이월인원	(이월인원)	(이월인원)	(이월인원)	
		경찰안전학과	15	이월인원	(이월인원)	(이월인원)	(이월인원)	
		한국어학과	10	이월인원	(이월인원)	(이월인원)	(이월인원)	
	항공대학	인재개발학부	40	10+이월인원	(이월인원)	(이월인원)	(이월인원)	(이월인원)
		항공운항서비스학과	24	이월인원	(이월인원)	(이월인원)	(이월인원)	
		항공운항학과	30	이월인원	(이월인원)	(이월인원)	(이월인원)	
		항공정비학과	36	이월인원				
		항공모빌리티학과	47	이월인원	(이월인원)	(이월인원)	(이월인원)	(이월인원)
		항공안전관리학과	10	이월인원	(이월인원)	(이월인원)	(이월인원)	
		헬리콥터조종학과	10	이월인원	(이월인원)	(이월인원)	(이월인원)	
		항공학부	5	이월인원			(이월인원)	
	과학기술 대학	SI컴퓨터공학과	20	이월인원	(이월인원)	(이월인원)	(이월인원)	
		친환경에너지학과	10	이월인원	(이월인원)	(이월인원)	(이월인원)	
		해킹보안학과	15	이월인원	(이월인원)	(이월인원)	(이월인원)	
		반도체협약학과	10	이월인원	(이월인원)	(이월인원)	(이월인원)	
		수소안전학과	10	이월인원	(이월인원)	(이월인원)	(이월인원)	
		소프트웨어학과	10	이월인원	(이월인원)	(이월인원)	(이월인원)	
		산업보안조사학과	12	이월인원	(이월인원)	(이월인원)	(이월인원)	
		과학기술학부	20	이월인원	(이월인원)	(이월인원)	(이월인원)	(이월인원)
	의료보건 대학	간호학과	80	이월인원	(이월인원)	(이월인원)	(이월인원)	
		방사선학과	31	이월인원	(이월인원)	(이월인원)	(이월인원)	
		임상병리학과	35	이월인원	(이월인원)	(이월인원)	(이월인원)	
		작업치료학과	45	이월인원	(이월인원)	(이월인원)	(이월인원)	(이월인원)
		안경광학과	15	이월인원	(이월인원)	(이월인원)	(이월인원)	
		뷰티화장품학과	15	이월인원	(이월인원)	(이월인원)	(이월인원)	
		재활상담치료학과	15	이월인원	(이월인원)	(이월인원)	(이월인원)	
	K-컬처혁신 대학	미디어영상제작학과	15	이월인원	(이월인원)	(이월인원)	(이월인원)	
		K-컬처학부	10	이월인원				
	나군 소계			785	10+이월인원			
	다군	K-컬처혁신 대학	디자인학과	15	이월인원			
			만화·애니메이션학과	40	이월인원			
			연극연기학과	40	10+이월인원			
			사회체육학과	20	5+이월인원			
		다군 소계			115	15+이월인원		
	합계			900	25+이월인원	(이월인원)	(이월인원)	(이월인원)

전담학과(정원외 성인학습자)

단과대학	모집단위	정원외
미래혁신대학	성인학습자	미래사회복지학과 미래호텔외식조리학과
		모집인원 제한없음

※ 대학수학능력시험 미응시자도 지원 가능합니다.

※ 정시모집 최종 인원은 2024년 12월 27일(금) 이후 입학홈페이지 확인

※ 모집인원이 "이월인원" 또는 "(이월인원)"으로 기재된 학과는 수시모집 미충원 인원 발생 시 선발

※ 정원 외 전형 입학정원 : 특성학교 13명, 농어촌학생 18명, 기회균형 18명, 특수교육대상자 7명

※ 정원 외 전형(특성학교, 농어촌학생, 기회균형, 특수교육대상자) : 전형별 합계 인원 범위 내에서 모집학과별 괄호 인원 이내로 선발
해당학과에서 이미 괄호 인원만큼 선발된 경우에는 전형 총점 순으로 타학과 차순위자가 합격함. 전형별 전체 순위로 선발됨에 따라 지원자가 있더라도 합격자가 없는 학과가 발생할 수 있음

※ 간호학과 인증현황 : 간호교육인증평가(한국간호교육평가원) 인증 획득

※ 항공운항학과는 극동대학교 비행교육원에서 사업용조종사과정(CPL: Commercial Pilot License) 면장취득을 원칙으로 합니다.

전형일정

2

구분		일시	장소	비고
원서접수 (나/다군)	1.인터넷 2.창구	2024.12.31.(화) 09:00 ~2025.01.03.(금) 20:00	1.유웨이어플라이 (www.uwayapply.com) 2.본교 입학처	기간 중 24시간 계속 (단, 접수마감일은 20:00까지)
추가서류 제출 (나/다군)	방문제출 및 등기우편	2025.01.09.(목) 17시 까지	충북 음성군 감곡면 대학길 76-32 [입학처]	모집요강 내 전형 유형별 제출서류 참고
면접고사	나군	2025.01.15.(수)	지정 고사장 면접/실기 상세 안내 공지 : 2025.01.08.(수) 홈페이지를 통하여 공지 예정	면접 예비문제 발표 (발표된 10문제 중 1문제 무작위 출제) : 2025.01.08.(수) 예정
		[일반전형 중 아래 모집단위] - 항공운항서비스학과 - 간호학과		
실기고사	다군	- 디자인학과 - 만화·애니메이션학과 - 사회체육학과 2025.01.23.(목)	* 항공운항학과, 헬리콥터조종학과 지원자에 한하여 제출	디자인/만화·애니메이션 실기 예비 주제 공지 (발표된 3문제 중 1문제 무작위 출제) : 2025.01.08.(수) 예정
		- 연극연기학과 2025.01.23.(목) (단, 지원자가 많을 경우 2025.01.24.(금)까지 연장)		
신체검사	항공신체검사 1종 (화이트카드)	2024.03.01 이후 검사결과만 인정	국토부 지정병원	지원자 개인 예약·검사
합격자 발표 (나/다군)		2025.02.06.(목) 14:00 예정	본교 입학홈페이지 (ipsi.kdu.ac.kr)	
등록 (나/다군)		- 최초 합격 등록 2025.02.10.(월) 09시 ~ 02.12.(수) 17시까지	지정은행 수납	등록기간에 반드시 납부하여야 함
		- 정시 충원 등록 마감 ~2025.02.20.(목) 17시까지		

※ 면접 / 실기 일정은 원서접수 인원내 따라 변경될 수 있음. (변경 시 별도 공지 예정)

※ 면접 / 실기 대상자는 신분증을 지참해야 하며, 없는 경우 응시할 수 없음

(신분증 : 주민등록증, 운전면허증, 여권, 학생증, 청소년증, 주민센터에서 발급한 사진 부착된 임시 신분증)

원서접수 3

가. 인터넷 접수

- 1) 접수방법 : 접수대행 사이트 접속 → 회원가입 → 유의사항 확인 → 원서작성 → 면접시간 선택 → 전형료 확인 및 결제 → 원서 확인 및 수험번호 확인
- 2) 전형료 및 수수료를 반드시 결제 완료해야만 정상적인 접수로 인정함
- 3) 지원서 작성 및 전형료 납부를 완료한 사람은 반드시 자신의 수험번호를 확인한 후 숙지하거나 수험표를 출력하여 보관하여야 함
- 4) 동일한 원서(전형과 모집단위가 동일한 경우만 해당)를 이중으로 접수했을 경우에는 접수 시간에 따라 먼저 접수된 원서를 우선함.
(이중 접수된 전형료는 수험생의 요청에 의해 반환함)

접수대행 사이트	홈페이지 주소	연락처
유웨이어플라이	https://www.uwayapply.com	1588-8988

나. 창구 접수

- 1) 본교에서 접수할 경우에는 접수창구에 입학원서를 작성하여 제출 함 (첨부할 서류가 있을 경우 해당 서류포함)
- 2) 미비 된 원서 및 기재사항이 일치하지 않은 원서는 일절 접수하지 않으며, 누락 및 착오로 인한 불이익은 수험생 본인의 책임으로 함

다. 추가서류 제출

- 1) 제출서류는 방문 및 우편제출을 원칙으로 하며 우편으로 제출 시 반드시 등기우편으로 보내도록 함
- 2) 등기우편으로 제출하는 경우 지원자는 반드시 전화로 제출서류 도착을 확인하도록 함
- 3) 접수된 서류는 어떠한 경우라도 반환하지 않으며, 접수 후 기재 사항은 일절 변경할 수 없음
- 4) 제출주소 : (우)27601 충북 음성군 감곡면 대학길 76-32 극동대학교 입학처 귀중 (봉투 겉면에 "입학서류 재중" 표시)

전형료

4

가. 전형료 안내

모집군	전형유형	세부구분	모집단위	전형료	면제여부	수수료
나/다군	일반학생	전체	해당 모집단위(아래학과 제외)	20,000원		5,000원 (수험생 부담)
		면접고사	- 항공운항서비스학과 - 간호학과	35,000원		
		실기고사	- 디자인학과 - 만화·애니메이션학과 - 연극연기학과 - 사회체육학과	50,000원		
나군	특성화고/ 농어촌학생/ 전담학과	전체	해당 모집단위	20,000원		5,000원 (수험생 부담)
	특수교육대상자	면접고사	해당 모집단위	35,000원		
	기회균형	전체	해당 모집단위	20,000원	면제	

나. 전형료 환불

- 접수가 완료된 이후 지원을 취소할 수 없으며 전형료는 반환하지 않음(단, 아래의 경우 전형료의 일부 또는 전액을 환불할 수 있음)
 - 착오로 전형료를 과납한 경우 : 과납한 금액
 - 천재지변으로 인하여 입학전형에 응시하지 못한 경우 : 전형료 전액
 - 질병 또는 사고로 인하여 입원 또는 사망한 경우(해당사항을 증명할 수 있는 경우) : 전형료 전액
- 명백한 지원 자격 미달로 인해 전형일 이전에 환불을 신청하고자 하는 경우에는 전형료 환불신청서 및 증빙서류를 제출하여야 하며, 심의를 통해 해당 전형료의 일부 또는 전액을 환불함
- 전형료 반환 시 인터넷 접수 수수료는 반환하지 않으며, 계좌이체 수수료를 차감하여 반환할 수 있음
- 입학전형 관련 수입·지출에 따른 잔액은 고등교육법시행령 제42조의3 제3항에 의거 반환함

온라인 전산자료 수집·이용

5

가. 원서접수

- 원서접수 시 개인정보 수집 및 이용에 대한 동의서를 반드시 작성해야 함
- 창구 종이원서 접수 시 뒷면의 개인정보 수집 및 이용에 대한 동의서를 반드시 작성해야 함

나. 대학수학능력시험 성적자료 수집·이용

- 수집·이용안내 : 원서접수 시 대학수학능력시험 성적 온라인 제공에 동의함으로써 지원자의 성적 자료를 지원 대학에 온라인으로 송부함
- 수집·이용대상 : 2025학년도 대학수학능력시험 응시자
- 수집·이용항목 : 대학수학능력시험 성적 자료(인적사항, 응시사항, 성적사항)

합격자 발표 및 등록

6

가. 합격자 발표 일정

구분		일시
최초 합격자	발표일시	2025.02.06.(목) 14시 예정
	등록기간	2025.02.10.(월) 09시 ~ 02.12.(수) 17시까지
총원 발표 및 등록	전화통보	2025.02.12.(수) 20시 ~ 02.19.(수) 18시까지
총원 등록 마감	등록기간	2025.02.20.(목) 17시까지

나. 합격자 조회 안내

- 본교 입학홈페이지(ipsi.kdu.ac.kr)에서 합격자 조회 시 합격통지서 및 등록금고지서를 출력 할 수 있음
- 합격여부(최초합격자 및 총원합격자)를 조회해야 하는 의무는 수험생 본인에게 있음

다. 합격자 등록 안내

- 최초 및 총원합격자는 입학홈페이지(ipsi.kdu.ac.kr)에서 등록금을 확인 후 지정된 등록 기간 내에 반드시 등록해야 함
- 최초 합격자가 지정된 등록기간 내에 미등록 시 불합격자로 처리되어 다음 순위자를 총원하게 되므로 기간 안에 등록여부를 반드시 확인하여야 함
- 모집결과 미등록 및 등록포기로 인한 결원이 발생하면 모집단위별 결원만큼 예비후보자 순으로 개별 통보(전화)하여 총원함
- 총원합격자 발표 세부일정은 미총원 상황에 따라 별도 안내
- 총원합격자 전화 통보 시 미등록 의사표시(통화녹음)를 할 경우 등록을 포기하는 것으로 간주하고 다음 순위자를 총원합격자로 발표함
- 대학의 노력에도 불구하고 연락이 안 되는 사람(3회 통화까지 연락이 안 되는 사람)의 경우 총원합격 대상자에서 제외함
- 입학원서에 기재한 연락처의 입력오류나 부재중으로 인한 연락두절로 합격통보가 되지 않을 경우 미등록 총원 대상에서 제외되며 이에 대한 책임은 수험생 본인에게 있음

등록포기 및 등록금 환불 7

가. 등록포기 주의사항

- 1) 정시모집에 합격하여 본교에 등록을 한 후, 타 대학 합격 또는 기타 사유에 의하여 등록을 포기하고자 할 경우, 지체 없이 본교 입학홈페이지 “등록 포기/환불 신청” 페이지를 통해 등록 포기 신청을 하여야 함
- 2) 정시모집 합격자가 총원 합격자 발표 기간 중 타 대학의 총원 합격 통보를 받은 경우, 차순위 수험생의 합격 기회 박탈 등 선의의 피해자 발생을 사전에 방지하기 위하여, 합격자는 등록을 원하지 않는 대학에 등록 포기 의사를 즉시 전달하여야 함
- 3) 등록을 한 이후라도 본교에 입학의사가 없을 경우, 정시/추가 모집 지원자의 합격 기회를 박탈하지 않기 위해서라도 등록포기 신청을 지체 없이 하여야 함

나. 신청 방법

- 1) 본교 입학홈페이지(ipsi.kdu.ac.kr)에 접속하여 신청하여야 하며, 기재 사항을 빠짐없이 입력하여야 함 (납부 당일 환불 불가)
- 2) 신청순서 : 입학홈페이지 접속 > 등록포기/환불 신청 클릭 > 신청서 작성 후 제출
- 3) 신청한 서류는 확인 및 승인 과정을 거치며, 최대 4시간 이상 시간 소요
- 4) 기타 등록 포기 및 환불에 관한 사항은 본교 입학처로 문의 바람(☎1588-7470, 043-880-3855~6)

전형방법 8

가. 전형요소별 반영비율 및 배점

전형	선발 모형	선발 비율	전형요소별 반영점수(비율)								계
			수능점수		면접고사		실기고사		서류점수		
			최고점	최저점	최고점	최저점	최고점	최저점	최고점	최저점	
나군	일반학생 (아래학과 제외)	일괄 합산	100%								100%
	일반학생 - 항공운항서비스학과 - 간호학과	일괄 합산	60%		40%						100%
			600	0	400	0					1,000점
	특성화고/농어촌학생/기회균형 /전담학과(성인학습자)	일괄 합산	100%								100%
특수교육대상자	일괄 합산	60%		40%						100%	
		600	0	400	0					1,000점	
다군	일반학생 - 디자인학과 - 만화·애니메이션학과	일괄 합산			100%						100%
					1,000	0					1,000점
	일반학생 - 연극연기학과 - 사회체육학과	일괄 합산	20%		80%					100%	
		200	0			800	0			1,000점	

나. 선발방법

- 1) 모집단위별 모집인원의 100%를 전형 총점 성적순으로 선발
- 2) 정원 외 전형은 전형별 그룹 단위로 모집 (자세한 사항은 모집인원표 참고)
- 3) 미충원(정원외 포함) 인원이 발생할 경우 추가모집으로 이월하여 선발
- 4) 예비순위자는 각 모집단위별로 미등록 및 등록 포기로 인하여 발생한 결원만큼 예비 석차 순으로 선발
- 5) 성적은 소수점 셋째 자리를 반올림하여 소수점 둘째 자리까지의 점수를 산출하여 반영
- 6) 동점자 발생 시 아래 [다. 동점자 처리기준]에 의하여 선발
- 7) 기타 사항은 본교의 2025학년도 대학입학전형 사정 지침에 의하여 처리

다. 동점자 처리기준

구분	순위	동점자 처리기준
전체	1순위	대학수학능력시험 국어/수학/영어 중 상위 2개 영역 반영 성적 우수자
	2순위	대학수학능력시험 탐구영역 중에서 상위 2개 영역 반영 성적 우수자
	3순위	대학수학능력시험 국어/수학/영어 중 최상위 영역 반영 성적이 높은 사람
	4순위	대학수학능력시험 탐구영역 중 최상위 영역 반영 성적이 높은 사람
	5순위	연소자
상기 방법에도 불구하고 순위가 같을 경우에는 본교 입시관리위원회의 결정에 따른다.		

성적반영방법 9

가. 대학수학능력시험 성적반영방법

1) 수능성적 활용 지표

과목	활용지표
국어/수학/영어	상위 2개 영역(70%) 백분위 점수
탐구영역(사회/과학/직업)	탐구영역 상위 1개 과목 백분위 점수
한국사	응시 필수(점수 상관 없음)

2) 영어 등급표

1등급	2등급	3등급	4등급	5등급	6등급	7등급	8등급	9등급
100	93	81	64	44	27	15	8	4

3) 수능성적 반영비율(수능 백분위 활용)

구분	영역별 반영비율						한국사	계
	국어/수학/영어 중 상위 2개 영역 백분위 점수			탐구영역 상위 1개 과목 백분위				
	국어	수학	영어	사탐	과탐	직탐		
해당 모집단위	(35%)	(35%)	(35%)	30%			점수 상관 없음 (응시 필수)	100%

4) 수능성적 반영점수

전형		수능반영점수	
나군	일반학생	전체(아래학과 제외)	1,000점
		항공운항서비스학과, 간호학과	600점
	특성화고(동일계), 농어촌학생, 기회균형, 전담학과(성인학습자)	1,000점	
	특수교육대상자	600점	
다군	일반학생	연극연기학과, 사회체육학과	200점
		디자인학과, 만화·애니메이션학과	미반영

5) 수능 미응시자 성적반영방법

가) 적용대상자

■ 2025학년도 대학수학능력시험 미응시자

나) 성적반영방법

-지원자 구분에 따른 성적을 등급표에 기준하여 수능점수를 반영함

구분	성적 반영 방법	
고등학교 졸업(예정)자	2008년 2월 졸업자 ~ 2025년 2월 졸업예정자	지원자의 고등학교 내신등급(석차등급이 표시된 과목의 석차등급 평균)을 등급화 하여 수능 점수를 반영함
	2007년 2월 이전 졸업자	해당등급표 수능점수 최저점 반영
	검정고시 출신자	지원자의 검정고시성적을 등급화 하여 수능 점수를 반영함
외국고 출신자	지원자의 고등학교 점수를 등급화 하여 수능 점수를 반영함	
기타 고등교육법에 의하여 고등학교 졸업 이상의 학력이 있다고 인정되는 사람	검정고시 출신자 수능점수 최저점 반영	

다) 수능점수 반영 등급표

구분	고등학교 졸업(예정)자	검정고시 출신자	수능 반영 점수			
			고등학교 내신 등급	검정고시 성적	1,000점 기준	600점 기준
1	1	100		19.60	11.76	3.92
2	1.5 ~ 1 미만	98 ~ 100 미만		19.00	11.40	3.80
3	2.0 ~ 1.5 미만	96 ~ 98 미만		18.40	11.04	3.68
4	2.5 ~ 2.0 미만	94 ~ 96 미만		17.80	10.68	3.56
5	3.0 ~ 2.5 미만	92 ~ 94 미만		17.20	10.32	3.44
6	3.5 ~ 3.0 미만	90 ~ 92 미만		16.60	9.96	3.32
7	4.0 ~ 3.5 미만	88 ~ 90 미만		16.00	9.60	3.20
8	4.5 ~ 4.0 미만	86 ~ 88 미만		15.40	9.24	3.08
9	5.0 ~ 4.5 미만	84 ~ 86 미만		14.80	8.88	2.96
10	5.5 ~ 5.0 미만	82 ~ 84 미만		14.20	8.52	2.84
11	6.0 ~ 5.5 미만	80 ~ 82 미만		13.60	8.16	2.72
12	6.5 ~ 6.0 미만	78 ~ 80 미만		13.00	7.80	2.60
13	7.0 ~ 6.5 미만	76 ~ 78 미만		12.40	7.44	2.48
14	7.5 ~ 7.0 미만	74 ~ 76 미만		11.80	7.08	2.36
15	8.0 ~ 7.5 미만	72 ~ 74 미만		11.20	6.72	2.24
16	8.5 ~ 8.0 미만	70 ~ 72 미만		10.60	6.36	2.12
17	8.5 미만	70 미만		10.00	6.00	2.00

구분	외국고 출신자		수능 반영 점수		
	고등학교 GPA	고등학교 전체 백분위	1,000점 기준	600점 기준	200점 기준
1	4.00	100	9.0	5.4	1.8
2	3.85 ~ 4.00 미만	98 ~ 100 미만	8.5	5.1	1.7
3	3.70 ~ 3.85 미만	96 ~ 98 미만	8.0	4.8	1.6
4	3.55 ~ 3.70 미만	94 ~ 96 미만	7.5	4.5	1.5
5	3.40 ~ 3.55 미만	92 ~ 94 미만	7.0	4.2	1.4
6	3.25 ~ 3.40 미만	90 ~ 92 미만	6.5	3.9	1.3
7	3.10 ~ 3.25 미만	88 ~ 90 미만	6.0	3.6	1.2
8	2.95 ~ 3.10 미만	86 ~ 88 미만	5.5	3.3	1.1
9	2.80 ~ 2.95 미만	84 ~ 86 미만	5.0	3.0	1.0
10	2.65 ~ 2.80 미만	82 ~ 84 미만	4.5	2.7	0.9
11	2.50 ~ 2.65 미만	80 ~ 82 미만	4.0	2.4	0.8
12	2.35 ~ 2.50 미만	78 ~ 80 미만	3.5	2.1	0.7
13	2.20 ~ 2.35 미만	76 ~ 78 미만	3.0	1.8	0.6
14	2.05 ~ 2.20 미만	74 ~ 76 미만	2.5	1.5	0.5
15	1.90 ~ 2.05 미만	72 ~ 74 미만	2.0	1.2	0.4
16	1.75 ~ 1.90 미만	70 ~ 72 미만	1.5	0.9	0.3
17	1.75 미만	70 미만	1.0	0.6	0.2

※ 기준이 다른 경우 환산처리함.

전형유형별 모집 안내 10

수능 위주 - 일반학생 전형 [나 군] / 실기 위주 - 일반학생 전형 [다 군]

1) 지원자격

- 고등학교 졸업자 및 2025년 2월 졸업예정자
- 국내 고등학교 졸업학력 검정고시 합격자
- 고등교육법에 의하여 고등학교 졸업 이상의 학력이 있다고 인정되는 사람
- 대학수학능력시험 미응시자 지원 가능

2) 전형요소별 반영비율 및 배점

구분	선발모형	선발비율	수능점수	면접고사	실기고사	계
나군	전체 (아래학과 제외)	일괄합산	100%			100%
			1,000점			1,000점
나군	- 항공운항서비스학과, - 간호학과	일괄합산	60%	40%		100%
			600점	400점		1,000점
다군	- 디자인학과 - 만화·애니메이션학과	일괄합산			100%	100%
					1,000점	1,000점
	- 연극연기학과 - 사회체육학과	일괄합산	20%		80%	100%
			200점		800점	1,000점

3) 제출서류

구분	제출서류	
공동제출서류	인터넷 접수	제출서류 없음
	창구접수	1. 입학원서
항공운항학과, 헬리콥터조종학과	※ 아래의 서류 모두 제출 1. 항공신체검사 증명 신청서 2. 항공신체검사 증명서(화이트카드)	
대학수학능력시험 미응시자	※ 아래의 항목 중 해당되는 서류 1부 제출	
	고교 졸업(예정)자	1. 학교생활기록부 사본
	검정고시 출신자	1. 검정고시 합격증명서 2. 검정고시 성적증명서
외국고 출신자	1. 고등학교 졸업증명서 2. 고등학교 전 학년 성적증명서	

※ 제출서류의 상단에 각 페이지별로 반드시 수험번호와 성명을 기재하여 제출
※ 서류 미제출자는 자격미달 처리하며 예비순위를 부여하지 않고 불합격 처리함

수능 위주 - 특성화고(동일계) 전형 [나 군]

1) 지원자격

- 초·중등교육법시행령 제91조 제1항에 따른 특성화고등학교 [특성화고와 같은 교육과정을 운영하는 학과가 있는 일반고(종합고), 기타 고등학교 포함] 졸업(예정)자로서 아래 요건 중 하나에 해당하는 사람
 - ① 모집학과가 지정하는 기준학과와 동일한 기준학과의 교과과정을 이수한 경우
 - ② 모집학과가 지정하는 기준학과와 동일한 기준학과의 교과과정을 이수하지 않았지만 특성화고등학교에서 해당 모집단위와 관련된 전문교과를 30단위 이상 이수한 경우
- 대학수학능력시험 미응시자 지원 가능

2) 지원불가자

가) 종합고등학교의 일반고 교육과정 졸업(예정)자

나) 산업수요 맞춤형 고등학교(마이스터고등학교) 졸업(예정)자

다) 자연현장실습 등 체험위주의 교육을 전문으로 실시하는 고등학교(대안학교) 졸업(예정)자

※ 고등학교에서 이수한 학과가 본교의 "동일계열 기준학과"에 포함되어 있지 않거나 상이할 경우에는 전체 학기 전문교과 중 동일계열 기준학과에 해당하는 30단위 이상을 "동일계열 전문교과 이수 확인서"에 기재하여 제출하여야 함. 단, "동일계열 전문교과 이수 확인서"를 심사하여 지원 자격에 부합하지 않을 경우 사정대상에서 제외함

※ 학교생활기록부 없는 사람 지원불가

3) 전형요소별 반영비율 및 배점

구분	선발모형	선발비율	수능점수	면접고사	실기고사	계
나군	일괄합산	100%	100%			100%
			1,000점			1,000점

4) 제출서류

구분	제출서류
모집단위 기준학과가 동일한 지원자	특성화고출신자 전형 동일계열 확인서 1부(본교양식)
모집단위 기준학과가 다른 지원자 (30단위이상 이수자)	특성화고출신자 전형 동일계열 전문교과 이수 확인서 1부(본교양식)

※ 확인서 작성은 해당 고등학교 담당 선생님의 도움을 받아 작성하며, 확인 교사 서명 및 학교장 직인 날인 후 제출
※ 모든 서류는 원본제출을 원칙으로 하며, 사본제출 시 반드시 원본대조필(출신고교 또는 본교 입학처에서 확인)을 받은 서류를 제출함
※ 지원 자격 확인을 위해 상기 서류 이외에 기타 서류 제출을 요구할 수 있음
※ 확인서 양식은 본교 입학처 홈페이지 또는 원서접수 시 원서접수대행사 접수 페이지에서 다운로드하여 사용
※ 서류 미제출자는 자격미달 처리하며 예비순위를 부여하지 않고 불합격 처리함

대학수학능력시험 미응시자	고교 졸업(예정)자	1. 학교생활기록부 사본
------------------	------------	---------------

5) 모집단위별 기준학과 및 전문교과 기준표

학과명	전문교과 및 기준교과명
경영학과	• 경영·금융계열 : 경영·사무과, 재무·회계과, 유통과, 금융과, 판매과
호텔경영학과	• 음식조리계열 : 조리·식음료과
호텔외식조리학과	• 농림·수산해양계열 : 농업과, 해양생산과, 해양레저과 • 디자인·문화콘텐츠계열 : 문화콘텐츠과
경영호텔학부	• 식품가공계열 : 식품가공과 • 미용·관광·레저계열 : 미용과, 관광·레저과
사회복지학과	• 경영·금융계열 : 경영·사무과, 재무·회계과, 유통과, 금융과, 판매과
군사안보학과	• 보건·복지계열 : 보육과, 사회복지과, 보건간호과
경찰안전학과	• 건설계열 : 토목과, 건축시공과, 조경과
한국어학과	• 농림·수산해양계열 : 농업토목과
인재개발학부	
항공운항서비스학과	• 경영·금융계열 : 경영·사무과, 재무·회계과, 유통과, 금융과, 판매과 • 음식조리계열 : 조리·식음료과 • 디자인·문화콘텐츠계열 : 문화콘텐츠과 • 미용·관광·레저계열 : 미용과, 관광·레저과
항공운항학과	• 기계계열 : 기계과, 자동차과, 항공과, 조선과
항공모빌리티학과	• 재료계열 : 금속재료과, 산업설비과
항공안전관리학과	• 전기·전자계열 : 전기과, 전자과
헬리콥터조종학과	• 선박 운항계열 : 기관과, 항해과 • 정보·통신계열 : 방송통신과, 정보컴퓨터과 • 농림·수산해양계열 : 해양레저과
SI컴퓨터공학과	• 기계계열 : 기계과, 항공과
반도체협약학과	• 재료계열 : 금속재료과, 세라믹과, 산업설비과
과학기술학부	• 전기·전자계열 : 전기과, 전자과 • 정보·통신계열 : 방송·통신과, 정보컴퓨터과 • 농림·수산해양계열 : 농업기계과
친환경에너지학과	• 기계계열 : 기계과
수소안전학과	• 재료계열 : 금속재료과, 세라믹과, 산업설비과 • 화학공업계열 : 화학공업과 • 전기·전자계열 : 전기과, 전자과
해킹보안학과	• 경영·금융계열 : 경영·사무과, 재무·회계과, 유통과, 금융과, 판매과
산업보안조사학과	• 기계계열 : 기계과, 항공과
소프트웨어학과	• 전기·전자계열 : 전기과, 전자과 • 정보·통신계열 : 방송·통신과, 정보컴퓨터과 • 디자인·문화콘텐츠계열 : 디자인과, 문화콘텐츠과
간호학과	
방사선학과	
임상병리학과	• 보건·복지계열 : 보건간호과
작업치료학과	• 환경·안전계열 : 환경보건과, 산업안전과
안경광학과	
재활상담치료학과	
뷰티화장품학과	• 농림·수산해양계열 : 농업과, 원예과, 산림자원과, 동물자원과 • 식품가공계열 : 식품가공과 • 미용·관광·레저계열 : 미용과, 관광·레저과 • 화학공업계열 : 화학공업과 • 섬유·의류계열 : 섬유과, 의류과 • 보건·복지계열 : 보건간호과
미디어영상제작학과	• 경영·금융계열 : 경영·사무과, 재무·회계과, 유통과, 금융과, 판매과 • 디자인·문화콘텐츠계열 : 문화콘텐츠과, 디자인과 • 미용·관광·레저계열 : 미용과, 관광·레저과 • 인쇄·출판·공예계열 : 인쇄출판과, 공예과 • 정보·통신계열 : 방송통신과, 정보컴퓨터과

※ 위 기준학과명에 포함되지 않은 학과는 본교 입사관리위원회 심의를 통해 결정함

수능 위주 - 농어촌학생 전형 [나 군]

1) 지원자격

- 국내 농어촌 소재지(「지방자치법」 제3조에 의한 읍·면 지역 및 「도서·벽지 교육진흥법시행규칙」 제2조에 의한 도서·벽지 지역) 고등학교 졸업(예정)자로서 다음의 어느 하나에 해당하는 사람
 - ① 농어촌 지역에서 학생과 부모 모두가 중학교 입학 시부터 고등학교 졸업 시까지 연속으로 거주하면서, 학생 본인이 농어촌 소재지 학교에서 중·고 전 교육과정(6년)을 이수(예정)한 사람
 - ② 농어촌 지역에서 학생 본인이 초등학교 입학 시부터 고등학교 졸업 시까지 연속으로 거주하면서, 농어촌 소재지 학교에서 초·중·고 전 교육과정(12년)을 이수(예정)한 사람
- 대학수학능력시험 미응시자 지원 가능

2) 지원불가자

가) 농어촌 소재 특수목적고등학교(과학고, 국제고, 외국어고, 예술고, 체육고, 마이스터고), 검정고시 출신자, 「평생교육법」 제31조에 따른 학교형태의 평생교육시설, 비인가 대안학교 졸업(예정)자는 지원 불가

나) 재학기간 중 부모 및 본인의 주민등록이 말소(직권/신고) 또는 거주불명 등록 된 경우

※ 학교생활기록부 없는 사람 지원불가

3) 전형요소별 반영비율 및 배점

구분	선발모형	선발비율	수능점수	면접고사	실기고사	계
나군	일괄합산	100%	100%			100%
			1,000점			1,000점

4) 유의사항

- 본인 거주지, 부·모 거주지, 재학 중인 학교 소재지가 동일한 읍·면 또는 도서·벽지 지역이 아니어도 가능함
- 고교 재학 중 또는 졸업 이후 읍·면이 동으로 개편된 경우에도 당해 동지역을 읍·면 지역으로 간주함
- 2개 이상의 학교에서 재학한 경우에는 해당 학교 모두가 반드시 읍·면 또는 도서·벽지 지역이어야 하며 동일한 지역이 아니어도 가능함
- 최종 등록자에 대하여 별도로 학생과 부·모에 대한 주소지 변동 내역이 기재된 주민등록초본 제출을 요구할 수 있으며, 농어촌 거주 기간에 대한 사실 확인 후 이상(자격미달)이 있을 경우 입학(합격)을 취소할 수 있음

5) 부모의 적용 기준

구분	적용 기준
부모의 사망·실종	- 부모 중 일방이 사망·실종인 경우에는 법률상 사망일 또는 실종일 이후부터 생존하는 부 또는 모 - 부모 모두 사망·실종인 경우에는 법률상 사망일 또는 실종일 이후부터 민법에서 정한 법률상의 친권자
부모의 이혼	- 법률상 이혼일 이후부터 친권이 있는 부 또는 모 - 친권과 양육권이 경합하는 경우는 양육권(자녀교육권)을 가진 사람
입양자	- 법률상 입양일 이후부터 친권이 있는 양부모 - 친권과 양육권이 경합하는 경우는 양육권(자녀교육권)을 가진 사람
기타	- 부모 중 일방이 장기여행, 중병, 심신상실, 수감 등으로 사실상 친권행사를 할 수 없는 경우, 민법에서 정한 법률상 친권을 행사할 수 있는 사람 - 부모 중 금치산·한정치산 선고, 친권행사 금지 가처분, 친권상실 선고 등으로 법률상 친권행사를 할 수 없는 경우 민법에서 정한 법률상 친권을 행사할 수 있는 사람

6) 제출서류

구분	제출서류
공통제출서류	① 농어촌학생 소재 확인서 1부(본교 양식, 입학처 홈페이지 다운로드) ② 중학교 학교생활기록부 1부 ③ 고등학교 학교생활기록부 1부(학생부 온라인 제공 동의자는 제출 안함) ④ 지원자 주민등록초본 1부(주소지 변동사항이 기재된 것)
중·고등학교 전 교육과정(6년) 이수	부모 모두 생존 ① 부·모 주민등록초본 각 1부 ② 지원자 기준 가족관계증명서 1부
	부모 모두의 사망 ① 사망자의 기본증명서 1부(2008년 이전 사망자 제적증명서) ② 지원자의 기본증명서 1부
	부모의 이혼 ① 지원자의 기본증명서 1부 ② 친권 있는 부모 혼인관계증명서 1부
	부모의 실종, 부재, 국적상실 시 ① 지원자의 기본증명서 1부 ② 해당자 기본증명서 1부 ③ 기타 사실 관계 입증 가능한 추가서류 1부
초·중·고등학교 전 교육과정(12년) 이수	① 초등학교 학교생활기록부 1부

※ 지원자격 관련 서류는 제출 마감일 기준 1개월 이내에 발급된 원본만 인정함

※ 주민등록초본은 재학 기간 내 전체 주소지 변동사항이 기재된 것으로 발급받아서 제출해야 함

※ 제출서류의 상단에 각 페이지별로 반드시 수험번호와 성명을 기재하여 제출

※ 모든 서류는 원본제출을 원칙으로 하며, 사본제출 시 반드시 원본대조필(발급기관, 출신고교 또는 본교 입학처에서 확인)을 받은 서류를 제출함

※ 지원 자격 확인을 위해 상기 서류 이외에 기타 서류 제출을 요구할 수 있음

※ 확인서 양식은 본교 입학처 홈페이지 또는 원서접수 시 원서접수대행사 접수 페이지에서 다운로드하여 사용

※ 서류 미제출자는 자격미달 처리하며 예비순위를 부여하지 않고 불합격 처리함

수능 위주 - 기회균형 전형 [나 군]

1) 지원자격

가) 학력기준

- 고등학교 졸업자 및 2025년 2월 졸업예정자
- 국내 고등학교 졸업학력 검정고시 합격자
- 고등교육법에 의하여 고등학교 졸업 이상의 학력이 있다고 인정되는 사람

나) 자격기준

- 「국민기초생활보장법」 제2조 제1호에 따른 수급권자
- 「국민기초생활보장법」 제2조 제10호에 따른 차상위계층
- 「한부모가족지원법」 제5조 및 제5조의2에 따른 지원대상자
- 대학수학능력시험 미응시자 지원 가능

2) 전형요소별 반영비율 및 배점

구분	선발모형	선발비율	수능점수	면접고사	실기고사	계
나군	일괄합산	100%	100%			100%
			1,000점			1,000점

3) 제출서류

구분	제출서류
기초생활수급	수급자 증명서 1부
차상위계층	▶시·군 구청장 또는 읍·면·동주민센터장이 발급하는 「자활근로자, 장애수당 대상자, 장애인연금 대상자, 차상위계층(구, 우선돌봄차상위) 확인서(증명서)」 중 해당 확인서 1부 ※ 단, 차상위 본인부담경감대상자의 경우 국민건강보험공단 이사장이 발행하는 「차상위 본인부담경감 대상자 증명서」를 제출함
한부모가족	한부모가족증명서 1부
대학 수학능력시험 미응시자	※아래의 항목 중 해당되는 서류 1개 제출 고교 졸업(예정)자 1. 학교생활기록부 사본 검정고시 출신자 1. 검정고시 합격증명서 2. 검정고시 성적증명서 외국고 출신자 1. 고등학교 졸업증명서 2. 고등학교 전 학년 성적증명서

※ 지원자격 관련 서류는 제출일로부터 1개월 이내 발급된 원본 또는 원본대조한 사본 제출 (단, 외국고 관련서류는 6개월 이내 발급분 인정)
※ 제출서류의 상단에 각 페이지별로 반드시 수험번호와 성명을 기재하여 제출
※ 서류 미제출자는 자격미달 처리하며 예비순위를 부여하지 않고 불합격 처리함

수능 위주 - 특수교육대상자 전형 [나 군]

1) 지원자격

가) 학력기준

- 고교 졸업자 및 2025년 2월 졸업예정자
- 고등학교 졸업학력 검정고시 합격자
- 고등교육법에 의하여 고등학교 졸업 이상의 학력이 있다고 인정되는 사람

나) 자격기준

- 「장애인복지법」 제32조에 의하여 장애인 등록이 되어 있는 자로서 장애인 등록을 필한 사람
- 「국가유공자 등 예우 및 지원에 관한 법률」 제4조에 의한 상이등급자로서 국가보훈처에 등록된 사람
- 대학수학능력시험 미응시자 지원 가능

2) 유의사항

- 특수교육대상자의 경우 면접고사 점수가 기준 점수 이하인 경우 불합격 처리함

3) 전형요소별 반영비율 및 배점

구분	선발모형	선발비율	수능점수	면접고사	실기고사	계
나군	일괄합산	100%	60%	40%		100%
			600점	400점		1,000점

4) 제출서류

구분	제출서류	발급처
장애인복지법 해당자	다음 중 택1 하여 제출 ① 장애인증명서 1부 ② 장애인 복지카드 사본 1부	시·군·구청 및 읍·면·동 주민센터
국가유공자 등 해당자	상이등급이 기재된 국가유공자증명서 1부	
대학 수학능력시험 미응시자	※ 아래의 항목 중 해당되는 서류 1개 제출	
	고교 졸업(예정)자	1. 학교생활기록부 사본
	검정고시 출신자	1. 검정고시 합격증명서 2. 검정고시 성적증명서
	외국고 출신자	1. 고등학교 졸업증명서 2. 고등학교 전 학년 성적증명서

※ 지원자격 관련 서류는 제출마감일 기준 1개월 이내 발급된 원본 또는 원본대조한 사본 제출 (단, 외국고 관련서류는 6개월 이내 발급분 인정)

※ 제출서류의 상단에 각 페이지별로 반드시 수험번호와 성명을 기재하여 제출

※ 서류 미제출자는 자격미달 처리하며 예비순위를 부여하지 않고 불합격 처리함

5) 장애학생에 대한 지원 안내

- 장애학생의 경우 편의를 지원하오니 입학처(1588-7470) 또는 장애학생지원센터(043-879-3701)로 연락주세요

수능 위주 - 전담학과(성인학습자)

1) 지원자격

- 본교가 정한 학력기준에 해당되는 사람 중 아래 자격기준 중 하나를 충족하는 사람

가) 학력기준

- 고교 졸업자 및 2025년 2월 졸업예정자
- 고등학교 졸업학력 검정고시 합격자
- 고등교육법에 의하여 고등학교 졸업 이상의 학력이 있다고 인정되는 사람

나) 자격기준

- 만 30세 이상인 자(2025.03.01. 기준)

다) 모집단위 및 모집인원

단과대학	모집단위	모집인원
미래혁신대학	- 미래사회복지학과 - 미래호텔외식조리학과	제한없음

2) 전형요소별 반영비율 및 배점

전형	선발모형	선발비율	전형요소별 반영점수(비율)		
			수능점수	면접고사	합계
성인학습자	일괄합산	100%	1,000점(100%)	-	1,000점(100%)

3) 제출서류

구분	제출서류	
공통제출 서류	인터넷 접수	1. 학교생활기록부 사본 1부 2. 주민등록 초본 1부
	창구 접수	1. 입학원서 1부 2. 학교생활기록부 사본 1부 3. 주민등록 초본 1부
대학 수학능력시험 미응시자	※ 아래의 항목 중 해당되는 서류 1개 제출	
	검정고시 출신자	1. 검정고시 합격증명서 2. 검정고시 성적증명서
	외국고 출신자	1. 고등학교 졸업증명서 2. 고등학교 전 학년 성적증명서

※ 제출서류의 상단에 각 페이지별로 반드시 수험번호와 성명을 기재하여 제출

※ 서류 미제출자는 자격미달 처리하며 예비순위를 부여하지 않고 불합격 처리함

면접/실기고사 안내 11

가. 면접/실기고사 일정

구분	고사유형	모집단위	면접/실기고사 기간	면접/실기고사 안내
나군	면접	- 항공운항서비스학과 - 간호학과 - 특수교육대상자 전형	2025.01.15.(수)	지정 고사장
다군	실기	- 디자인학과 - 만화·애니메이션학과 - 연극연기학과 - 사회체육학과	2025.01.23.(목) (단, 지원자가 많을 경우 01.24.(금)까지 연장)	면접/실기 상세 안내 공지: 2025.01.08.(수) 홈페이지를 통하여 공지 예정

※ 원서접수 시 지원자가 면접/실기 고사일과 시간을 선택할 수 있음(일부 실기학과 제외, 변경 불가)

※ 면접/실기 대상자는 신분증을 지참해야 하며, 없는 경우 응시할 수 없음

※ 코로나19와 같은 감염병 상황으로 인해 면접/실기고사 일정 및 방법이 변경 될 수 있음

나. 면접고사 영역별 반영비율 및 배점

구분	영역	교양 및 일반상식	인성 및 태도	전공적성 적합도	논리적 사고	표현력 및 비전	계	
							원점수	100점
일반학생	- 항공운항서비스학과 - 간호학과	환산 점수 (40%)						400점
특수교육대상자	전체							

※ 특수교육대상자 전형 응시자는 원점수의 합계(500점 만점) 점수가 50점 미만인 경우 불합격

다. 항공운항서비스학과 면접 복장 안내

구분	내용
복장	<div style="display: flex; justify-content: space-between;"> <div style="width: 45%;"> <p>[여학생]</p> <ul style="list-style-type: none"> 머 리 : 긴머리 → 하나로 묶거나 쪽머리 짧은머리 → 단정한 스타일 상 의 : 흰색 반팔 티셔츠 또는 반팔 블라우스 하 의 : 스커트 신 발 : 자유 스타킹 : 살색스타킹에 한함 </div> <div style="width: 45%;"> <p>[남학생]</p> <ul style="list-style-type: none"> 상 의 : 흰색 반팔 티셔츠 하 의 : 바지 신 발 : 자유 </div> </div>
유의사항	■ 면접고사 시 미용목적의 컬러렌즈 및 홍채렌즈 등의 착용을 금지

라. 실기고사 영역별 반영배점 및 과제명

1) 디자인학과

구분	실기과목	규격 (대학제공)	시간	원점수	환산점수	
일반전형	발상과 표현	사전 공고된 주제 가운데 고사 당일에 1개의 주제 발표	4절 켄트지	4시간	100점	1,000점 (100%)
	기초디자인					

2) 만화·애니메이션학과

구분	실기과목	규격 (대학제공)	시간	원점수	환산점수	
일반전형	상황표현	사전 공고된 주제 가운데 고사 당일에 1개의 주제 발표	4절 켄트지	4시간	100점	1,000점 (100%)
	간만화					
	스토리보딩					

3) 연극연기학과

구분	실기고사 과제명	원점수	원점수 합계	환산점수
일반전형	지정연기 : 당일 대사 제시	100점	200점	800점 (80%)
	자유연기 또는 특기 중 1개 선택	100점		

※ 실기고사와 관련한 개별 준비물(MR(Music Recorded)은 USB, CD 상관없음)은 수험생 본인이 준비하여 고사 당일에 제출

4) 사회체육학과

구분	실기항목	실기방법	원점수	환산점수
일반 전형	제자리 멀리뛰기	- 발구름판의 출발선에서 준비자세를 갖춘다. - 지정된 출발선에서 도약 시 두발을 동시에 사용해야 한다. - 멀리뛰기 후 발뒤꿈치의 거리를 측정한다. - 뒤쪽으로 넘어지거나 손을 짚으면 파울로 간주한다. - 멀리뛰기 후 옆쪽으로 넘어지면 파울로 간주한다. - 2회(파울 포함) 기회 중 최고 수치를 점수화 한다.	100점	
	10M 왕복 달리기	- 출발선에서 출발 신호음을 듣고 출발한다. - 출발선호 전에 출발하면 파울로 간주한다. - 10m 양쪽 지역에 놓여 있는 2개의 나무 블록을 지정된 구역으로 한 개씩 2회 왕복하여 옮겨 놓는다. - 이동된 나무 블록이 지정된 구역을 벗어날 경우 파울로 간주한다. - 바닥에 손을 대는 경우 파울로 간주한다. - 파울인 경우 1회에 한하여 재 실시 한다. - 2회 파울은 실격으로 최저 점수를 부여한다.	100점	
	배근력	- 양발을 벌린 자세로 배근력계 위에 올라서서 상체를 앞으로 약간 기울여 배근력계 손잡이를 잡은 후 안정적인 자세가 되도록 배근력계 손잡이의 높이를 최적으로 조절한다. - 준비가 되면 전력을 다해 몸을 일으킴으로써 배근력을 측정한다. - 2회(파울 포함) 기회 중 최고 수치를 점수화한다. 파울처리 - 발끝이 배근력 발판선을 넘을 경우 파울 - 무릎을 곧게 편 상태로 실시하지 않고 무릎이 구부러지면 파울 - 배근력 기계를 튕기는 행위를 했을 경우 파울 - 배근력 기계나 발판이 들리는 경우 파울 - 손잡이나 손이 허벅지나 신체에 닿는 경우 파울 - 손잡이에서 손이 이탈하는 경우 파울	100점	800점 (80%)
	메디신볼 던지기 (가죽공 남 : 3kg 여 : 2kg)	- 제자리에 선 자세에서 양 발을 지면에 붙이고 축구의 드로우인과 같은 자세로 던진다. - 2회 실시하여 상위 기록으로 인정한다. - 볼을 던지고 난 후 발이 지면에서 떨어지거나 출발선 앞으로 발이 나갈 때 그리고 던진 공이 규정선 밖으로 나가게 되면 실격 처리가 된다. - 측정 실시 시간은 각 회당 20초로 제한한다.(투구선에 들어온 이후 시작 신호 부여, 신호를 듣고 시간 내에 투구) - 제한시간 내에 던진 기록만 인정한다. - 20초를 초과할 경우 1회 실격으로 처리한다. - 2회 연속 파울 시 최하위 점수를 부여한다.	100점	

※ 수험생은 실기고사 당일 반드시 정해진 시간까지 입실해야 함

※ 수험표, 신분증(주민등록번호가 기재된 학생증, 주민등록증, 운전면허증, 여권, 학교생활기록부 중 택 1)과 체육복, 운동화(스파이크 착용 금지)를 반드시 지참하여야 함

※ 실기고사시 입시관련 학원명 또는 출신고교명이 명시된 운동복 착용 시 고사장에 입실할 수 없음

※ 종목별 실격자는 "20등급" 5점으로 처리 함.

※ 이외 실기고사 진행에 따른 유의사항은 추후 본교 입학처 홈페이지에 공지하니 반드시 확인하기 바람. 미확인으로 인한 불이익은 지원자 본인의 책임임

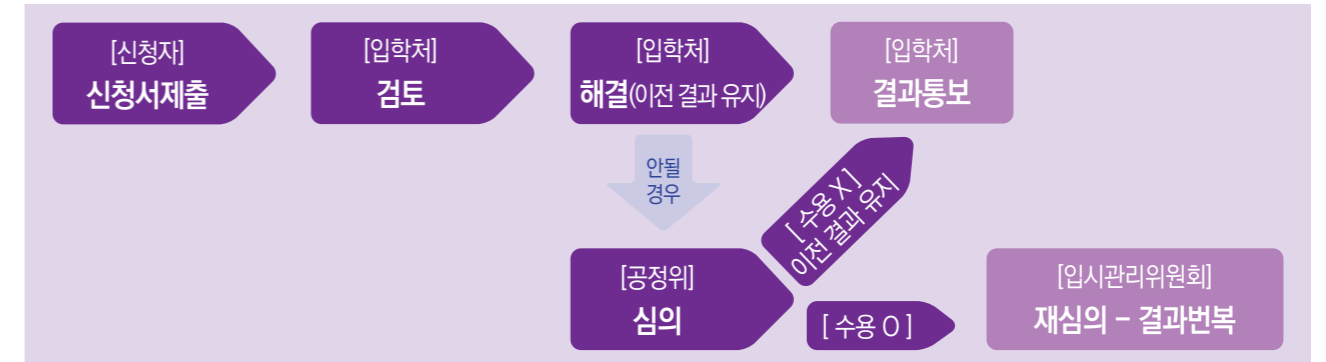
※ 체육실기 각 종목별 점수표

등급 · 점수	종목	제자리 멀리뛰기(cm)		10M 왕복 달리기(초)		배근력(kg)		메디신볼던지기(m)	
		남	여	남	여	남	여	남	여
1	100	290이상		240이상		8.00이전		9.00이전	
2	95	289.9	288	239.9	238	8.01	8.10	9.01	9.10
3	90	287.9	286	237.9	236	8.11	8.20	9.11	9.20
4	85	285.9	284	235.9	234	8.21	8.30	9.21	9.30
5	80	283.9	282	233.9	232	8.31	8.40	9.31	9.40
6	75	281.9	280	231.9	230	8.41	8.50	9.41	9.50
7	70	279.9	278	229.9	228	8.51	8.60	9.51	9.60
8	65	277.9	276	227.9	226	8.61	8.70	9.61	9.70
9	60	275.9	274	225.9	224	8.71	8.80	9.71	9.80
10	55	273.9	272	223.9	222	8.81	8.90	9.81	9.90
11	50	271.9	270	221.9	220	8.91	9.00	9.91	10.00
12	45	269.9	268	219.9	218	9.01	9.10	10.01	10.10
13	40	267.9	266	217.9	216	9.11	9.20	10.11	10.20
14	35	265.9	264	215.9	214	9.21	9.30	10.21	10.30
15	30	263.9	262	213.9	212	9.31	9.40	10.31	10.40
16	25	261.9	260	211.9	210	9.41	9.50	10.41	10.50
17	20	259.9	258	209.9	208	9.51	9.60	10.51	10.60
18	15	257.9	256	207.9	206	9.61	9.70	10.61	10.70
19	10	255.9	254	205.9	204	9.71	9.80	10.71	10.80
20	5	253.9이하		203.9이하		9.81이후		10.81이후	
						1290이하		590이하	
								8.30이하	
								5.30이하	

마. 면접/실기고사 유의사항

- 면접고사 및 사회체육학과 실기고사 미응시자는 0점 처리함
- 실기고사(디자인학과, 만화·애니메이션학과, 연극연기학과) 지원자 중 미응시자와 최종 평가결과가 기준점수 미만 (특수교육대상자 전형에 한함)인 사람은 불합격처리함.
- 면접/실기고사 대기실에서 접수 후 호명하는 순서대로 고사실로 이동하므로, 대기실 근처를 벗어나지 않도록 해야 함
- 면접위원 2~3인의 면접 평가점수의 평균점수를 반영
- 실기고사 실시에 따른 별도의 사항 발생 시 입시관리위원회 결정에 따라 처리
- 시험시간, 고사장, 대기실 등 각종 안내사항은 본교 입학홈페이지에 사전 공지하므로 반드시 개별적으로 확인해야함
- 수험생은 지정된 고사시간 10분전에 반드시 대기실에 입실하여야 하며, 학교 통학버스 이용자인 경우 버스가 연착될 경우 고사시간은 연장 변경될 수 있음
- 수험생은 사진이 있는 신분증(주민등록증, 청소년증, 학생증, 여권 등)을 지참해야만 응시가 가능
- 면접 및 실기고사에는 대학에서 지정한 준비물 이외 불필요한 물품의 반입을 일절 금지
- 고사장 내에서의 행동은 반드시 감독관 및 진행요원의 지시에 따라야 함
- 면접 대기실 및 고사장 내에서는 휴대폰 사용 금지
- 실기고사 종목 중 일부만 응시한 경우 미응시 종목은 최저점 부여
- 장애가 있는 수험생의 편의를 위하여 도우미배치, 기숙사배정, 장애학생 오리엔테이션을 시행 (단, 고사일 1주일 전 신청자에 한함)
- 면접/실기고사 결과에 이의가 있는 경우 본교 이의신청 처리 절차에 따라 신청 가능

바. 대학입학전형 이의신청 접수 및 처리 절차



※ 자세한 사항은 본교 입학홈페이지 공지사항을 확인하시기 바랍니다.

신체검사 12

가. 해당학과 : 항공운항학과, 헬리콥터조종학과

- 1) 신체검사 대상자 : 항공운항학과, 헬리콥터조종학과 지원자
- 2) 인정되는 신체검사 : 항공안전법 시행규칙에 의한 항공신체검사 제1종 검사(민간 화이트카드 : 국토교통부 지정 의료기관)
- 3) 신체검사 일정 및 결과 제출

◆ 항공안전법시행규칙에 의한 항공신체검사 제1종 검사(민간 화이트카드)

- 신체검사 신청 : 국토교통부 지정 의료기관에 수험생이 예약 및 수검 등 모든 절차를 마친 후 결과물 제출
- 결과제출 : 추가 제출서류 마감일까지 도착분만 인정
- 제출서류 : 2024. 03. 01. 이후 검사결과만 유효
 - ① 항공신체검사증명 신청서 : 항공안전법 시행규칙 별지 제44호 서식 (증명신청서 판정결과 “적합”지만 지원가능. 단, “조건부 적합”의 경우 입시관리위원회 심의 후 결정)
 - ② 항공신체검사증명서(화이트카드) : 항공안전법 시행규칙 별지 제45호 서식
- 국토교통부 지정 의료기관 안내 : 한국항공우주의학협회 홈페이지(<http://www.asmak.or.kr/>) 항공신체검사 참고

4) 신체검사 관련 유의사항

- 가) 신체검사 비용은 수험생 부담
- 나) 신체검사 결과는 합격 또는 불합격으로만 반영하며, 미 실시(결과 미제출)자는 불합격 처리
- 다) 신체검사 결과에 대한 판정은 국토교통부 지정 의료기관 또는 우리 대학교 입시관리위원회에서 결정

인성검사 13

가. 해당학과 : 항공운항학과, 헬리콥터조종학과

- 1) 인성검사 대상자 : 항공운항학과, 헬리콥터조종학과 지원자
- 2) 인정되는 인성검사 : 본교에서 시행하는 “조종사 다면적 인성검사”
- 3) 인성검사 일정

가) 조종사 다면적 인성검사(극동대학교 진로심리상담센터 시행)

- 검사일정 : 별도 통보
- ※상세한 일정은 극동대학교 입학홈페이지에 공지 예정
- 검사방법 : PC 전용 온라인 검사(극동대학교 진로심리상담센터에서 검사용 URL 제공)
- 검사비용 : 대학에서 부담
- 결과활용 : 입학 이후 학생상담 자료로 활용

나) 본 검사는 전형일정에 의해 생략될 수 있음

지원자 유의사항 14

교차지원	<ul style="list-style-type: none"> • 계열 간 교차지원이 가능(ex. 인문계/자연계 구별 없이 지원 가능) • 특성학교 학생도 일반전형 지원 가능
복수지원 허용범위	<ul style="list-style-type: none"> • 정시모집 대학(교육대학 포함)에서 모집기간 군(가, 나, 다)이 다른 대학 간에 복수지원이 가능 • 본교 정시모집 복수지원 가능(일반전형, 특별전형 각각 1회)
복수지원 금지	<ul style="list-style-type: none"> • 수시모집 대학(산업대학, 교육대학, 전문대학 포함)에 합격자(최초합격자 및 총원합격자 포함)는 “정시모집 및 추가모집”에 지원을 금지 • 정시모집에 있어서 모집기간 군이 같은 대학(교육대학 포함) 간 또는 동일 대학 내 모집기간 군이 같은 모집단위(일반전형 및 특별전형 포함)간 복수지원을 할 수 없음 • 정시모집에 합격하고 등록(최초등록 및 미등록 총원과정 중의 추가등록을 포함)한 사람은 추가모집에 지원할 수 없음(단, 추가모집 기간 전에 정시모집 등록을 포기한 사람은 추가모집 지원 가능) • 산업대, 전문대는 정시모집 등록을 포기하지 않아도 추가모집 지원이 가능
이중등록 금지	<ul style="list-style-type: none"> • 정시모집에서 복수의 대학에 합격한 사람은 정시모집 등록기간에 1개 대학에만 등록하여야 함 • 전형일정 종료 후 입학 학기가 같은 2개 이상의 대학(산업대학, 교육대학, 전문대학 포함)에 중복 등록한 사실이 확인될 경우 입학이 취소됨 • 정시모집에서 합격 및 총원합격에 의해 복수의 대학에 합격한 사람은 정시모집 미등록 총원마감일(추가모집 시작 전일)까지 1개 대학에만 최종 등록해야 함 • 대학에 합격통보를 받아 등록한 자가 타 대학에 총원 합격통보를 받아 등록하고자 할 경우에는 등록된 대학에 등록 포기 의사를 명확히 표현한 후, 총원 합격 대학에 등록하는 것을 원칙으로 함
기타 유의사항	<ul style="list-style-type: none"> • 수시모집 전형의 합격자(최초합격자 및 총원합격자)는 지원자의 등록 여부와 상관없이 정시 및 추가모집에 지원할 수 없으며 이를 위반하였을 경우 합격 또는 입학이 취소됨 • 부정한 방법으로 합격 또는 입학한 사실이 확인되면 이후에 합격 또는 입학을 취소함 • 원서접수가 완료된 이후에는 어떠한 경우라도 취소가 불가 • 고교 졸업예정자가 졸업하지 못하는 경우 합격 및 입학을 취소 • 입학원서 및 제출서류에 허위사실을 기재하는 경우에는 입학한 후에도 합격 및 입학 취소 • 원서 작성 시 주소 및 우편번호는 현거주지를 기재하고 긴급연락이 가능한 곳을 모두 기재하여야 함 • 원서접수 이후 변경 사항은 본교 입학처로 반드시 통보 하여야 하며, 통보 없이 주소 및 연락처가 변경되어 발생한 불이익은 수험생 본인의 책임으로 함 • 입학전형의 성적 및 평가 내용은 공개하지 않음. • 복수지원, 이중지원 및 이중등록금지조항 등 입학전형원칙에 위배되는 경우 합격 및 입학을 취소 • 입학이 취소되는 경우 납부한 등록금은 반환하지 않음 • (단, 등록금을 납부한 학기가 종료되지 않는 경우에는 「대학 등록금에 관한 규칙」의 반환 기준에 준하여 반환) • 외국 국적일 경우 입학전형에 합격하여 등록을 한 이후, 관련 기관의 사증 발급이 거부되거나 입국하지 못하는 경우 합격 또는 입학이 취소될 수 있음. • 본 요강에 명시되지 않은 사항은 본교 입시관리위원회의 결정에 따라 처리

1. 교통편 안내

- 중부내륙고속도로 감곡IC → 극동대
- 성남 - 이천(개통완료) - 장호원(극동대)간 자동차 전용도로 개통예정
- KTX 감곡장호원역 이용



2. 대중교통 안내

구분	이용안내	비고	
서울	동서울 시외버스터미널 (지하철 2호선 강변역)	장호원 또는 감곡행 이용	20분 간격 수시 운행
수도권 및 지방	지역 시외버스터미널	충주, 음성, 진천, 이천, 안성, 여주, 청주, 괴산, 제천, 양평, 광주, 성남, 수원, 인천	각 지역 터미널 운행시간표 참고
본교 셔틀버스	장호원 시외버스터미널	터미널 옆 장호원 우체국 앞 승차	매시 30분/정각 운행
	감곡 시외버스터미널	터미널 건너 동부아파트 입구 앞 승차	매시 20분/50분 운행
	부발역	부발역출구 앞 승차	홈페이지 이용안내 참고



3. 자가운전 안내

이용안내
중부내륙고속도로 이용시 영동고속도로 진입 → 여주 휴게소를 지나 1km지점에서 중부내륙고속도로 충주방향 진입 → 감곡T.G → 감곡시내 → 매곡교 우회전 → 극동대학교
중부고속도로로 진입 → 일죽T.G → 좌회전하여 38번 국도 → 장호원 시내 → 감곡 방향 → 청미천 다리에서 좌회전 → 극동대학교
영동고속도로 이천IC → 장호원방향 → 장호원시내 → 감곡방향 → 청미천 다리에서 좌회전 → 극동대학교



입학홈페이지
바로가기

<https://ipsi.kdu.ac.kr>

신설 학과



극동대학교
FAR EAST UNIVERSITY

기업가 정신을 갖춘 글로벌!
혁신! 실용 인재 양성!



경영학과

향장미용분야의
글로벌 전문인재 양성



뷰티화장품학과

코드로 세상을 연결하다
소프트웨어학과에서
당신의 가능성을 발견하세요!

소프트웨어학과



꿈의 출발선,
극동의 새로운 성인학습자를 위한
미래사회복지학과



미래사회복지학과

현장 맞춤형 보건의료 전문가 양성
(안경사, 보건의료정보관리사)



안경광학과

세계 속의 한국어,
한국어로 여는 세상

한국어학과



글로벌 산업보안 리더 양성,
첨단 산업기술 보호 전문가 양성



산업보안조사학과

인간의 삶의 질(QOL)
향상을 위해 재활의
길을 함께 열어갑니다



재활상담치료학과



미래호텔외식조리학과

실무 및 경영 능력을
갖춘 외식,
조리 전문가 양성

세계 1등 수소강국
실현의 근간인 수소안전을
책임지는 현장 즉응형
전문인력 양성



수소안전학과

